



Пловдивски университет „Паисий Хилендарски“

**СИСТЕМА
ЗА УПРАВЛЕНИЕ НА КАЧЕСТВОТО
В ПЛОВДИВСКИЯ УНИВЕРСИТЕТ
„ПАИСИЙ ХИЛЕНДАРСКИ“**

**Пловдив
2023 г.**

Съдържание

Глава 1. ОБЩИ ПОЛОЖЕНИЯ	4
1.1. Мисия, визия и цели на Пловдивския университет „Паисий Хилендарски“	4
1.2. Политика за осигуряване на качеството	5
Глава 2. СИСТЕМА ЗА УПРАВЛЕНИЕ НА КАЧЕСТВОТО	6
2.1. Университетски структури за управление на качеството, органи и отговорности	7
2.2. Общи принципи и критерии за управление на качеството	7
Глава 3. ОБРАЗОВАТЕЛНА ДЕЙНОСТ	8
3.1. Стандарти за учебна документация	8
3.2. Процедури за разработване, обновяване и текущ мониторинг на учебната документация	9
3.3. Самооценяване и външна оценка на учебни програми	9
3.4. Организация и управление на учебния процес	9
3.5. Обучение, преподаване и оценяване	10
3.6. Критерии и индикатори за оценяване на образователната дейност	10
Глава 4. НАУЧНОИЗСЛЕДОВАТЕЛСКА ДЕЙНОСТ	10
4.1. Политика за осигуряване на качествена научноизследователска дейност	11
4.2. Организиране и развиване на научноизследователската дейност на студенти и докторанти	12
4.3. Критерии и индикатори за оценяване на научноизследователската дейност	12
Глава 5. АКАДЕМИЧЕН СЪСТАВ	13
5.1. Политика за осигуряване на качествен академичен състав	13
5.2. Учебна работа на преподавателския състав	14
5.3. Научноизследователска дейност на академичния състав	14
5.4. Административна дейност на преподавателите	14
5.5. Оценяване и атестиране на преподавателския състав	15
5.6. Критерии и индикатори за оценяване и атестиране на академичния състав	15
Глава 6. НЕПРЕПОДАВАТЕЛСКИ ПЕРСОНАЛ	16
6.1. Оценяване и атестиране на преподавателския персонал	16
6.2. Критерии и индикатори за оценяване и атестиране на преподавателския персонал	16
Глава 7. СТУДЕНТИ	17
7.1. Прием, развитие, признаване и сертифициране	17
7.2. Информирание, професионална реализация и административно обслужване на студентите	17
7.3. Учебни ресурси и подпомагане обучението на студентите	18
7.4. Критерии и индикатори за оценяване	18

Глава 8. УПРАВЛЕНИЕ НА ВИСШЕТО УЧИЛИЩЕ	19
8.1. Технологии, библиотеки, материална база	20
8.2. Управление на информацията	20
8.3. Управление на риска	21
8.4. Информация за обществеността – критерии и индикатори за оценяване	21
Глава 9. ВЪНШНО И ВЪТРЕШНО ОСИГУРЯВАНЕ НА КАЧЕСТВОТО	22
9.1. Инструменти за управление на качеството	22
9.2. Вътрешни одити за оценяване на качеството на образователната и научноизследователската дейност	22
9.3. Одит на вътрешната система за качество	22
9.4. Външно осигуряване на качеството	23
Глава 10. ПРЕХОДНИ И ЗАКЛЮЧИТЕЛНИ РАЗПОРЕДБИ	23

Глава 1. ОБЩИ ПОЛОЖЕНИЯ

Пловдивският университет „Паисий Хилендарски“ (ПУ) е водеща образователна, научна и културна институция в Република България. Той е най-голямото висше училище в Южна България. Основан е през 1961 година като Висш педагогически институт по природо-математически науки, а през 1972 година е обявен за Университет. ПУ има значим принос за икономическото, социалното и културното развитие на страната.

1.1. Мисия, визия и цели на Пловдивския университет „Паисий Хилендарски“

Мисията на Пловдивския университет „Паисий Хилендарски“ е:

- да реализира основните принципи на университетската идея – успешна социализация на младите хора, критическо обновяване и предаване на научни, културни и исторически традиции и създаване на модели на публично гражданско поведение;
- да пренася и продължава във времето делото на своя патрон – преподобния Паисий Хилендарски, като утвърждава съзнание за национална идентичност и осигурява развитие на образователния, научния, културния и икономическия потенциал на България в интерес и полза на хората и обществото.

За да осъществи своята **мисия**, следвайки българските образователни традиции,

Университетът:

- предлага и осъществява успешни модели и практики на достъпно, специализирано, интердисциплинарно качествено обучение на европейско равнище с отчитане на глобалните тенденции в сферата на висшето образование;
- провежда иновативни изследвания в приоритетни научни области, в интерес и полза на обществото;
- прилага технологии и методи за ефективно управление, като използва знанията, опита и потенциала на своя академичен състав;
- осигурява конкурентни предимства на образователния и научния пазар на идеи, технологии и продукти. Най-важната задача на Университета е да осигурява обща и професионална подготовка на специалисти в различни направления съобразно европейските критерии и стандарти, способни на гъвкави интердисциплинарни решения в своята професионална практика, отговарящи на предизвикателствата на съвременния свят.

Основно направление на университетската политика в образователната сфера продължава да бъде повишаване качеството на обучение и превръщането му в активен учебноизследователски и творчески процес, стимулиращ инициативността на студентите в търсенето на знание за професионално формиране и самоусъвършенстване. ПУ определя своя академичен профил в широк спектър от специалности и форми на обучение в различни професионални направления.

Визията за развитие на Пловдивския университет „Паисий Хилендарски“ е подчинена на идеята за универсума на човешкото знание, защитена с изграждането на една полифункционална образователна, изследователска и културна институция с европейско лице и национална значимост, разпознаваема в глобалния свят, отличаваща се с устойчиво и динамично развитие и конкурентни предимства в областта на науките за природата, човека, обществото, културата и технологиите.

Стратегически приоритети:

- предлагане и осъществяване на успешни модели и практики на достъпно, специализирано, интердисциплинарно **качествено обучение** на европейско

равнище;

- провеждане на **иновативни изследвания** в приоритетни научни области, които са в интерес и полза на обществото;
- прилагане на технологии и методи за **ефективно управление**, като Университетът използва знанията, опита и потенциала на своя академичен състав;
- осигуряване на **конкурентни предимства** на образователния и научния пазар на идеи, технологии и продукти.

Основна цел:

Утвърждаване на Университета като водеща българска образователна, изследователска и културна институция с европейско лице и модерна инфраструктура – пример на академичен модел за качествено образование, територия на съвременни научни изследвания и иновации, желан и предпочитан партньор с ясно очертани конкурентни предимства. Осъществяването на мисията на ПУ се основава на следните принципи за управление на процесите в Университета:

- поддържане на висок професионализъм и научно равнище на преподавателския състав;
- развитие на важни за региона и страната професионални направления и образователни програми, присъщи на академичния профил на Университета, с тенденция за увеличаване на относителния дял на специалностите с преподаване на чужд език;
- прилагане на иновативни образователни модели и методи за активно обучение, със засилено използване на информационните и комуникационните технологии, в което студентът е в центъра на образователния процес;
- осигуряване на условия за повишаване на квалификацията и кариерно израстване на младите преподаватели чрез стимулиране участието им в публични лекции, школи, семинари, конференции, научни и образователни проекти;
- своевременно актуализиране и адаптиране на учебните планове и програми в съответствие с тенденциите и актуалните потребности на практиката и пазара на труда в Република България и Европейския съюз;
- включване на бизнеса при разработване и осъвременяване на учебните планове и програми, провеждане на избираеми курсове с участие на водещи специалисти от индустрията, провеждане на изнесено обучение във фирми и учебни заведения под формата на практики по специалността, преддипломен стаж и хоспитиране, разширяване на летните стажантски програми във фирми и учебни заведения с цел повишаване пригодността за професионална реализация на завършващите студенти;
- стимулиране на мобилността на преподавателите и студентите;
- интердисциплинарност на научния и образователен продукт, възможна благодарение на университетската полифункционалност;
- постоянно разширяване и обогатяване на университетската материална база и научната и информационна инфраструктура.

1.2. Политика за осигуряване на качеството

Управлението на качеството е неразделна част от стратегическия мениджмънт на Пловдивския университет. Ръководството на ПУ гарантира провеждането на политика по качеството, основана на следните принципи:

- запазване и разширяване на темповете на развитие, постигане на нови позиции и признанието на ПУ в европейското пространство на висше образование;
- организиране и модернизиране на учебния процес в съответствие със съвременните изисквания и тенденции на обучение и съобразно действащото национално законодателство;
- непрекъснато повишаване на квалификацията и научното израстване на

преподавателския състав;

- въвеждане и развитие на европейски измерения в обучението и научните изследвания;
- своевременно решаване на учебно-научните и социално-битовите проблеми на студенти, докторанти, преподавателски и преподавателски състав;
- осигуряване на необходимите финансови средства и целесъобразното им изразходване;
- подготовка на висококвалифицирани кадри, мотивирани и с възможности да работят за развитието и усъвършенстването на обществото и за собствения си просперитет;
- подготовка на социализирани, комуникативни професионалисти, готови непрестанно да се квалифицират и усъвършенстват;
- осигуряване на научна и професионална среда, които подпомагат изявата, предприемчивостта и лидерството;
- създаване на общественозначими научни резултати, насърчаване и подпомагане на приложението им в обучението и практиката.

Глава 2. СИСТЕМА ЗА УПРАВЛЕНИЕ НА КАЧЕСТВОТО

Ръководството на ПУ, в лицето на Ректора, гарантира изпълнението на политиката по качество чрез изграждане, поддържане и развитие на Система за управление на качеството в ПУ (наричана по-нататък Системата).

Системата се базира на:

- конкретно дефинирани цели, отговорности и процедури, реализирани по утвърден ред и периодичност;
- периодично събиране и анализиране на данни;
- вземане на отговорни решения за коригиращи мерки и действия;
- управление и контрол на решенията с цел повишаване качеството на провежданата образователна и научноизследователска дейност.

Основната цел на Системата е:

Гарантиране на високо качество и максимални постижения във всички основни сфери на дейност на Университета, в съответствие с националните и европейските стандарти за качествено висше образование.

Целите на Системата са пряко обвързани с мисията, визията и стратегическите цели и приоритети на ПУ и се осъществяват чрез стратегическия мениджмънт на Университета. Системата е публично оповестена и достъпна за всички участници в процеса.

С приемането на Системата Университетът:

- гарантира постоянното повишаване качеството на обучение във всички образователни степени и форми на обучение, в съответствие със законовите разпоредби и изискванията на потребителите – студенти и докторанти, както и на работодателите и партньорите, в условията на променящите се потребности на глобализиращия се национален и европейски пазар на труда;
- осигурява прозрачност на дейността си и възможност за обективна оценка на качеството на обучението както за своите студенти и докторанти, така и за обществеността, партньорите, националните и международни институции;
- изгражда система за управление, която стимулира академичния и преподавателския състав към съзнателно, постоянно развитие и отговорност за качеството на обучението;
- създава, поддържа и обработва база от обективни данни, които служат за ефективното управление и постоянното повишаване на качеството на обучение,

както и за външно оценяване и акредитация, провеждани от лицензирани агенции, вкл. Националната агенция за оценяване и акредитация (НАОА).

2.1. Университетски структури за управление на качеството, органи и отговорности

Административната структура по качеството е неделима част от общата административна и академична структура на Университета. Всички съществуващи правила, структури и дейности на ПУ, които оказват пряко влияние върху качеството на обучението, академичния и административния състав, се считат за неразделна част от Системата. Управленските правомощия и процедури са регламентирани в Правилника за устройството и дейността на Университета.

Органи:

- *Административни и академични структури:*

- Ректорско ръководство;
- Академичен съвет;
- Контролен съвет;
- Общо събрание;
- Студентски съвет;
- Факултетни/филиални съвети;
- Департаменти и Университетски центрове;
- Катедрени съвети;
- Университетски омбудсман;
- Съвет на настоятелите.

- *Университетски комисии по компетентности;*

- *Факултетни/филиални комисии.*

Специфичните факултетни/филиални комисии се утвърждават с решения на съответните факултетни/филиални съвети. Информация за състава и дейността им се публикува на страниците на всеки факултет/филиал.

2.2. Общи принципи и критерии за управление на качеството

Принципите и критериите за осигуряване и оценяване на качеството се основават на българските и европейските нормативни изисквания, вкл.:

Закон за висшето образование:

- наличие на вътрешна система за управление на качеството на обучението и на академичния състав, включваща проучване на студентското мнение поне веднъж годишно;
- уреждане на функциите и структурата на системата за качество и реда за проучване на студентското мнение в правилника на Университета;
- утвърждаване и контрол по прилагането и усъвършенстването на системата за качество от орган на Университета.

Европейски стандарти и насоки за управление на качеството:

- наличие на политика за осигуряване на качеството, която е публично достъпна и е част от стратегическото управление на институцията;
- наличие на процеси за разработване, одобряване, периодично преразглеждане и обновяване на академичните програми;
- последователно и прозрачно прилагане на процедури и критерии за прием, развитие, признаване и сертифициране на студентите;
- ориентиран към студентите образователен подход: учене, преподаване и

оценяване, насочени към студентите, и начините, по които те учат;

- осигуряване на благоприятна среда за професионално развитие на академичния състав;
- осигуряване на подходящо финансиране за обучение и преподавателска дейност;
- управление на информацията с цел информирано вземане на управленски решения;
- публичност на информацията за дейността на университета;
- периодично външно и вътрешно осигуряване на качеството.

Документи

Нормативната база на Системата в ПУ включва:

- **българското законодателство в областта на висшето образование** – Закон за висшето образование; Закон за развитието на академичния състав в Република България; Правилник за прилагане на Закона за развитието на академичния състав в Република България; Критерии за акредитация на НАОА; Критерии за следакредитационно наблюдение и контрол на НАОА; Наредба №21 за прилагане на система за натрупване и трансфер на кредити във висшите училища; Наредба за държавните изисквания за придобиване на висше образование на образователно-квалификационните степени „бакалавър“, „магистър“ и „специалист“; Национална квалификационна рамка;
- **европейските стандарти и насоки** – Европейските стандарти за осигуряване на качеството в европейското пространство на висше образование (ESG); Европейска квалификационна рамка за учене през целия живот;
- **вътрешните документи за ПУ** – вътрешни правилници; регламенти; правила; процедури; стратегии; системи; заповеди и др., класифицирани, систематизирани и описани в Номенклатура на делата на ПУ.

Глава 3. ОБРАЗОВАТЕЛНА ДЕЙНОСТ

Образователната дейност в ПУ се осъществява при спазването на законодателството и административните разпоредби, отнасящи се до висшето образование в Република България, а вътрешните нормативни актове на Университета са в пълно съответствие с тях. Образователната програма на ПУ е в унисон с международните тенденции за развитие на висшето образование, което гарантира признаването на полученото образование в ПУ и в чужбина.

Основните цели по отношение на предлаганите специалности са:

- пълно съответствие с мисията на Университета, качество и финансова ефективност;
- предлагане на специалности, към които има висок интерес от страна на студентите и потребителите на кадри;
- академични програми, предлагащи образование на високо академично ниво и с високо качество;
- положително оценяване на специалностите в ПУ от страна на работодателите и на завършилите студенти по отношение на изискванията на пазара на труда, подготовка за професионална кариера или за продължаване на образованието;
- постигане на високи акредитационни оценки;
- максимална представителност на професионалните направления, по които се провежда обучение в ПУ, в рейтинговата система на висшите училища в България.

3.1. Стандарти за учебна документация

Обучението във всички звена на Университета се извършва в съответствие с утвърдени методически стандарти за учебна документация. Учебните планове и програми в Пловдивския университет следват европейския формат ECTS label.

Стандартите включват:

- квалификационна характеристика на специалността;
- учебен план;
- учебни програми по изучаваните дисциплини.

3.2. Процедури за разработване, обновяване и текущ мониторинг на учебната документация

Учебната документация включва квалификационни характеристики по степени, учебен план, учебни програми на изучаваните дисциплини и ежегоден график на учебния процес. В ПУ се следват ясно регламентирани правила и процедури за разработване и периодичното актуализиране на учебната документация. *Квалификационните характеристики и учебните планове* се изготвят от факултетни комисии и/или от катедрите. Те се одобряват от катедрен и факултетен съвет, след което се предлагат за разглеждане от съответната университетска комисия по компетентност. При положително становище на Комисията се утвърждават от АС и се подписват от Ректора. *Учебните планове на междуфакултетните специалности* се съгласуват задължително между обучаващите звена преди представянето им за утвърждаване от АС. Учебните планове на специалностите, по които се провежда обучение във филиалите на Университета, се приемат от съветите на основните звена, осигуряващи обучението в съответните професионални направления. *Учебните програми* се изготвят от преподавателя/ите, извеждащи обучението по дисциплината, по утвърден от Академичния съвет единен формат. Одобряват се от катедрата, която провежда обучението по съответната дисциплина и се утвърждават от Факултетния/Филиалния съвет.

Правилата и процедурите по обсъждане, приемане и обновяване на учебната документация и разработване и актуализиране на учебни курсове са регламентирани в Правилник за учебната дейност в ПУ.

3.3. Самооценяване и външна оценка на учебни програми

Преценката за състоянието на качеството на образователните програми се осъществява чрез периодично самооценяване и външно оценяване. *Самооценяването* се провежда чрез вътрешни одити и анкетни проучвания на мнението на студенти – за обучението по учебните дисциплини, за цялостната организация и управление на учебния процес и др. *Външното оценяване* се осъществява чрез външни одити и анкетни проучвания на мнението на потребители на кадри за качеството на образователния продукт.

3.4. Организация и управление на учебния процес

Организацията на обучението е регламентирана в Правила за организация на учебния процес през съответната учебна година, които ежегодно се утвърждават от АС. Те определят:

- академичен календар;
- правила и срокове, касаещи образователния процес;
- преподавателска заетост;
- студентски практики и стажове;
- студентски такси, и др.

Отговорност за организацията и управлението на учебния процес носят ръководителите на катедри, ресорните зам.-декани, деканите, началникът на Учебния

отдел и зам.-ректорът по компетентност. Констатациите за отклонения се докладват на Ректора. Вътрешният контрол по изпълнение на наредбите от Ректора мерки се упражнява от ресорния заместник-ректор.

3.5. Обучение, преподаване и оценяване

Факултетните и филиалните ръководства осигуряват възможности за поддържане и развиване на *съвременни методи и форми на преподаване* на учебния материал, предполагащи използването на гъвкави модели на обучение, които са публично оповестени в учебните програми. Преподавателите използват инструменти за поощряване на активното обучение – фокусирано върху студента, стимулирайки мотивацията, самоанализа и ангажираността му в целия процес на преподаване, учене и оценяване.

Оценяването на знанията на студентите е последователно и справедливо и се прилага за всички студенти. То се осъществява в съответствие с установените университетски процедури, съдържащи предварително оповестени средства, методи и форми за оценяване. Независимо от системата за проверка, оценките на знанията и уменията се приравняват към действащата в Република България шестобална система.

3.6. Критерии и индикатори за оценяване на образователната дейност

- брой специалности по образователно-квалификационна степен (ОКС) „бакалавър“ и „магистър“ и образователна и научна степен (ОНС) „доктор“;
- брой задължителни и избираеми дисциплини (спрямо общия им брой във формите на обучение за съответната година) с актуализирано или ново учебно съдържание и програма, приети в резултат на анализ и/или проучвания;
- общ брой часове за практическо обучение по учебен план за съответната година, провеждани в реална работна среда;
- брой преподаватели от други ВУ или изявени специалисти от практиката, включени в комисиите за провеждане на държавни изпити (спрямо общия брой членове на комисиите в съответната година);
- брой проведени форми на продължаващо обучение (квалификация, преквалификация и специализация) на външни за обучението в професионалното направление (ПН)/специалността от регулирана професия (СРП) лица, с продължителност поне 15 учебни часа;
- брой задължителни и избираеми дисциплини в учебните планове;
- брой учебни часове, проведени от изявени специалисти от практиката;
- брой преподаватели в ПН/СРП на основен трудов договор (ОТД), получили в анкетни проучвания повече от 50% одобрение от техни обучавани;
- брой на лицата, администриращи обучението;
- използване на интерактивни и мултимедийни ресурси за обучение.

Документи

Общоуниверситетски документи: Правилник за организацията и дейността на Университетската комисия по учебни дейности; Правилник за учебната дейност; Правила за организация на учебния процес; Учебни процедури; Правилник за вътрешния трудов ред; Правила за признаване на придобито висше образование и завършени периоди на обучение в чуждестранни висши училища за кандидати, които продължават своето обучение в ПУ; Правилник за условията и реда за прилагане на системата за натрупване и трансфер на кредити; ECTS макет на учебен план и учебна програма.

Факултетни/филиални документи: квалификационни характеристики; учебни планове; учебни програми; Регламент за разработване, приемане и актуализиране на учебна документация; Процедури за семестриални изпити; Регламенти за учебни стажове и практики; Регламенти за провеждане на държавни изпити, анкетни карти и др.

Глава 4. НАУЧНОИЗСЛЕДОВАТЕЛСКА ДЕЙНОСТ

Научноизследователската дейност по смисъла на Системата обхваща:

- създаването на нови и увеличаването обема на вече придобити научни знания;
- насърчаването на развитието на научноизследователската дейност във всички области, релевантни на научния профил на Университета.

Научноизследователската дейност включва както фундаменталните, така и приложните изследвания, и разпространението на научните резултати.

Основните цели са:

- поддържане на активна научноизследователска дейност на преподавателите, отчитана ежегодно;
- осигуряване на оптимално финансиране на научноизследователската дейност;
- дейности, насочени към потребностите на обществото и популяризиране научноизследователската дейност на Университета чрез сътрудничество с други университети, консултантска работа, представяне на резултати на научни форуми и програми за работа с обществеността;
- подпомагане и поддържане на активна научноизследователска дейност на студенти и докторанти – участие в конференции, проекти, реализиране на публикации и др.

4.1. Политика за осигуряване на качествена научноизследователска дейност

Политиката за осигуряване на качествена научноизследователска дейност отчита необходимостта от интегриране на целите на Университета с националните и европейски цели в областта на научните изследвания, и поддържа основната стратегическа цел, поставена в Стратегията за прилагане на резултатите от научноизследователска дейност на ПУ: разпознаваемост и прилагане на НИД в бизнеса чрез развитие на научния потенциал на Университета; повишаване на разпознаваемостта на научноизследователските резултати на ПУ; целево ориентиране на комуникационната политика на Университета в областта на научните изследвания; фокусиране върху регионалните приоритети и потребности и регионалната култура и история.

ПУ създава и развива потенциал за научни изследвания и приложни иновации чрез:

- изграждане на модерна научноизследователска инфраструктура;
- усъвършенстване на институционалната среда за повишаване на качеството на научните изследвания в Университета;
- активизиране на сътрудничеството и контактите на ПУ с бизнеса и публичния сектор;
- привличане на външни ресурси за научноизследователска работа;
- организиране и развиване на научноизследователската дейност на преподавателския състав.
- институционализиране на партньорските взаимоотношения в областта на научните изследвания.

Основно звено на научноизследователската инфраструктура на ПУ е Подделение „Научна и проектна дейност“ (ПНПД).

Чрез ПНПД академичното ръководство на ПУ организира и администрира научноизследователската и приложна дейност на учените от Университета, на базата на договори с различни международни, национални и частни образователни институции, организации и фирми, и по програми, които са част от общата политика на ПУ като висше учебно заведение и научен център. Основните **процедури и дейности** са:

- организация на изследователската дейност в Университета и по факултети;

- осигуряване участието на преподаватели в изследователски проекти;
- организиране, провеждане и участие в научни форуми;
- подпомагане на реализирането на качествени публикации;
- включване на студенти и докторанти в изследователски проекти; включване на студенти и докторанти в научни публикации;
- използване на резултатите от научните изследвания в процеса на обучение;
- организиране на консултантска и научноприложна дейност.

Формите на научна, художественотворческа и проектна дейност на преподавателите включват:

- провеждане на научни изследвания – самостоятелно или в екип с учени от страната или чужбина;
- участие с доклади в университетски, национални или международни научни конференции и форуми;
- публикуване на научни статии, доклади, монографии и др. научни трудове;
- участие в разработване на научни издания – съставителство, редакторска дейност, превод и др.;
- художественотворческа работа – самостоятелно или в общ творчески проект;
- художественотворчески изяви – концерти или спектакли, театрални постановки, филми, изложби и др.;
- участие в научноизследователски проекти – вътрешноуниверситетски, национални, международни и др.

4.2. Организиране и развиване на научноизследователската дейност на студенти и докторанти

Научноизследователската дейност на студентите и докторантите се организира и управлява от катедрите, съобразно научните компетентности на академичния състав и интереса на обучаваните.

Студентският съвет (СС) на ПУ подкрепя развитието на творческия потенциал на студентите/докторантите, като провежда информационни срещи, научни семинари, състезания, конкурси, кръгли маси и др. събития. Към СС функционира комисия „Учебна, проектна и научноизследователска дейност“, която подпомага и финансира дейности на студенти и докторанти, свързани с участието им в научни форуми, състезания, научноизследователски проекти и др.

Бакалаврите, магистрите и докторантите, участващи в научноизследователски дейности, представят резултатите от своята работа на научноприложни семинари, организирани от обучаващите звена и студентските клубове по интереси.

4.3. Критерии и индикатори за оценяване на научноизследователската дейност

- брой защитили докторанти на един хабилитиран преподавател в ПН/СРП на година;
- брой преподаватели, ръководители на международни научни или научноприложни проекти;
- брой преподаватели, участвали в международни научни или научноприложни проекти;
- брой преподаватели, ръководители на национални научни или научноприложни проекти към ФНИ (МОН) и др.;
- брой преподаватели, участвали в национални научни или научноприложни проекти към ФНИ (МОН) и др.;

- брой спечелени международни научни или научноприложни проекти;
- брой спечелени национални научни или научноприложни проекти;
- брой преподаватели с изобретения и патенти, полезни модели и технологии;
- брой научни публикации на преподаватели за периода в индексирани издания – WoS, Scopus;
- брой публикации на преподавател в издания, индексирани и реферирани в специфични за ПН/СРП бази данни;
- брой научни публикации на преподавател в издания от националния референтен списък;
- брой научни публикации на преподаватели за периода в нереперирани издания;
- брой рецензирани монографии на преподаватели;
- брой публикувани учебници за университет или за училищната мрежа, включително и на електронен носител (с ISBN);
- брой участия на преподавателите в творчески изяви;
- спортни постижения на преподавателите;
- брой преподаватели с награди и отличия за академични, творчески и спортни изяви в ПН/СРП;
- индекси на цитируемост (на Хирш) съобразно спецификата на ПН по научни области за периода;
- брой организирани от ПН/СРП научни конференции/форуми, школи, вкл. с участие на студенти.

Документи

Общоуниверситетски документи: Правилник за устройството и дейността на Поделение „Научна и проектна дейност“ при ПУ; Правилник за проектната дейност на ПУ; Правилник на интелектуална собственост на ПУ; Стратегия за прилагане на резултатите от научноизследователска дейност на ПУ.

Глава 5. АКАДЕМИЧЕН СЪСТАВ

Пловдивският университет създава благоприятна среда за повишаване на професионалното равнище и квалификация на академичния състав. Заемането на академични длъжности в Университета и професионалното развитие на академичния състав се извършват при стриктното спазване на основните законови и подзаконови актове в Република България, както и на вътрешноуниверситетските правилници и процедури.

Цели по отношение на академичния състав:

- осигуряване на преподаватели с необходимия професионален профил и квалификация и висока изследователска активност;
- поддържане на голям дял на преподавателите, постигнали висока степен на академична квалификация в съответните области;
- поддържане на съответствие между академичната квалификация на преподавателите и дисциплините, които водят, както и ангажираността им в интердисциплинарни области;
- поддържане високо качество на преподаването и ориентиран към студентите образователен подход, измервани чрез атестационния процес на преподавателите и студентската оценка на преподаването;
- поддържане активна научноизследователска и проектна дейност.

5.1. Политика за осигуряване на качествен академичен състав

Отдел „Развитие на академичния състав и докторантури“ (ОРАСД) е специализирано звено, което осъществява оперативна организация, координиране и контрол на университетските дейности, свързани с развитието на академичния състав. Работата на ОРАСД е в следните направления:

- администриране на процедури, свързани със заемане на академични длъжности;
- администриране на процедури по прием и обучение на докторанти и присъждане на ОНС „доктор“ и НС „доктор на науките“;
- информационно обслужване – поддържане на специализирани достъпни интернет страници и електронни каталози, съдържащи информация за дейността на отдела;
- публикуване и осигуряване на публичен достъп до електронен архив на приключили процедури за заемане на академични длъжности и за придобиване на научни степени и др.

Конкурси за заемане на академични длъжности се обявяват 2 пъти годишно. Те се мотивират съобразно необходимостта на факултета/филиала от преподаватели и при спазване на съотношение 1:2:3 съответно за брой професори, доценти и асистенти.

Редът и изискванията за заемане на академични длъжности и за придобиване на научни степени са регламентирани в Правилник за развитието на академичния състав на ПУ. Всеки факултет определя допълнителни специфични изисквания, вътрешни правила и регламенти за провеждане на конкурсите.

5.2. Учебна работа на преподавателския състав

Учебната заетост на преподавателския състав се определя в годишния норматив, приет от АС и одобрен от Ректора. Учебната работа на преподавателския състав включва аудиторна и извънаудиторна заетост.

Аудиторна заетост: извеждане на лекции, упражнения, семинари, практически занятия.

Извънаудиторна заетост: подготовка на нови лекционни курсове и лабораторни занятия, учебни и изпитни материали, участие в семестриални и държавни изпити, възлагане на писмени задачи за самоподготовка на студентите и контрол по тяхното изпълнение, научно ръководство на дипломанти и докторанти, рецензии на дипломни работи, участие в изпитни комисии на докторанти, ръководство на учебна, учебно-производствена, педагогическа стажантска практика и хоспитиране, ръководство на студентска научноизследователска работа и др.

5.3. Научноизследователска дейност на академичния състав

Научноизследователската дейност е пряко служебно задължение на академичния състав на Университета и е в пряка връзка с развитието на кадровия потенциал на ПУ. Научноизследователската дейност включва:

- научни публикации в издания, индексирани и реферирани в базите данни Scopus и/или Web of Science;
- научни публикации в издания, индексирани и реферирани в други издания извън базите данни Scopus и/или Web of Science;
- участие в редакционни колегии на научно издание в/извън базите данни Scopus и/или Web of Science;
- участие в научни семинари, конференции и други научни форуми;
- изготвяне на рецензия за научен труд, монография, книга и научен редактор;
- проектна дейност – подаване на проектно предложение, ръководство или активно участие в проекти с международен и/или национален характер.

5.4. Административна дейност на преподавателите

Преподавателският състав е ангажиран с административна работа, която включва следните дейности:

- участие в организирането на учебната дейност по нови бакалавърски, магистърски и докторски специалности;
- участие в работни комисии на ниво катедра, факултет, университет и др.;
- участие в организирането и провеждането на научни или други престижни за Университета форуми или изяви на регионално, национално или международно ниво;
- участие в подготовка на документи за акредитация и в акредитационни процедури на ниво факултет или университет, и др.

5.5. Оценяване и атестиране на преподавателския състав

Атестирането има за цел да оцени приноса на всеки член на академичния състав в учебната, научноизследователската, административната и други дейности в Университета. Нехабилитираните лица се атестират веднъж на 3 години, а хабилитираните лица се атестират веднъж на 5 години. Атестирането на академичния състав се извършва въз основа на комплексна оценка, отчитаща учебната, научноизследователската и административната дейност, както и резултати от проучване на студентското мнение.

Основните процедури за осигуряване на висококвалифициран академичен състав са:

- процедура за атестиране на академичния състав;
- процедури за заемане на академичните длъжности „главен асистент“, „доцент“ и „професор“;
- процедура за придобиване на ОНС „доктор“;
- процедура за придобиване на НС „доктор на науките“;

Процедурите са описани в: Правилник за атестиране на академичния състав при ПУ.

5.6. Критерии и индикатори за оценяване и атестиране на академичния състав

Индикатори за осигурените условия за стимулиране и развитие на качествен академичен състав:

- брой обявени и реализирани конкурси за заемане на академични длъжности в един факултет;
- осъществен обмен на преподаватели от един факултет с други ВУ за определени периоди на преподаване и научни изследвания;
- резултати от прилагане на Системата от стимули за академичния и административния състав с цел поддържане на качеството на обучение;
- резултати от проведени анонимни анкетни проучвания сред студентите в един факултет/филиал, относно стила на преподаване, уменията и отношението на преподавателите към студентите и учебния процес.

Индикатори за атестиране на академичния състав

- Учебна дейност;
- Изисквания, отнасящи се едновременно до учебната и научната дейност;
- Научна дейност;
- Административни и други дейности;
- Проучване на студентското мнение.

Документи

Общоуниверситетски документи: Правилник за вътрешния трудов ред; Правилник за развитието на академичния състав на ПУ; Правилник за атестиране на

академичния състав при ПУ; Етичен кодекс.

Факултетни/филиални документи: специфични изисквания на факултетите по процедурите за развитие на академичния състав.

Глава 6. НЕПРЕПОДАВАТЕЛСКИ ПЕРСОНАЛ

Непреподавателският персонал (НПП) включва административния състав и помощно-техническия персонал. Техните права и задължения са регламентирани в длъжностните им характеристики.

6.1. Оценяване и атестиране на преподавателския персонал

Всички лица от НПП, назначени на ОТД, подлежат на атестиране. Атестирането се извършва най-малко веднъж на три години и има за цел:

- установяване равнището на професионална квалификация на служителите от преподавателския състав, както и съответствието ѝ с изискванията, установени в длъжностните характеристики и в устройствените правилници;
- подобряване дейността на съответното звено чрез ефективно управление на изпълнението на ниво администрация, структурно звено и отделен служител по отношение на постигането на целите, изпълнението на задълженията и развиването на личната компетентност;
- определяне на нуждите от развитие на всеки служител и подобряване на професионалната му компетентност;
- създаване на условия за реализиране на справедливи и прозрачни процедури за професионално и кариерно развитие.

Оценяването и атестацията на НПП се извършват по предварително оповестени показатели и критерии, утвърдени с Правилник за атестиране на преподавателския персонал в ПУ.

6.2. Критерии и индикатори за оценяване и атестиране на преподавателския персонал

- Ниво на обслужване;
- Компетентност;
- Степен на отговорност и инициативност;
- Изпълнителски качества.

Документи

Общоуниверситетски документи: Правилник за вътрешния трудов ред; Правилник за атестиране на преподавателския персонал в ПУ; Етичен кодекс; Длъжностни характеристики.

Глава 7. СТУДЕНТИ

За осигуряване, поддържане и развиване на качеството на обучение и на образователния продукт се самооценяват и оценяват: *образователната дейност, научноизследователската дейност, управлението и резултатите*, чрез последователно прилагане на правилата, обхващащи всички етапи на *жизнения цикъл* на студента – прием, организация на учебния процес, признаване и сертифициране на студентите.

Основните цели по отношение на студентите са:

- прием на студенти с високи резултати от входящите кандидатстудентски изпити;
- поддържане удовлетвореността на студентите от качеството на курсовете и

преподаването им, измерено чрез анкетните проучвания;

- поддържане на студентската удовлетвореност от образованието, предоставяно в ПУ, измерена чрез ежегодни анкетни проучвания със завършващите студенти;
- поддържане на оптимална студентска образователна мобилност;
- поддържане на висок относителен дял на завършващите студенти спрямо броя на приетите студенти.

7.1. Прием, развитие, признаване и сертифициране

В Университета се прилагат процедури по прием, признаване и завършване, отговарящи на целите на обучението, в условията на студентска мобилност в рамките на и между различните системи за висше образование. Те се извършват в съответствие с утвърдени Правила за признаване на придобито висше образование и завършени периоди на обучение в чуждестранни висши училища за кандидати, които продължават своето обучение в Пловдивския университет „Паисий Хилендарски“.

Напредъкът на студентите в обучението им се стимулира чрез справедливото признаване на квалификациите, придобити от висшето образование, както и периодите на предишно обучение. За целта се прилагат подходящи процедури за:

- институционални практики за признаване в съответствие с принципите на Лисабонската конвенция за признаване на квалификациите, отнасящи се до висшето образование в европейския регион;
- сътрудничество с други институции, агенции за осигуряване на качеството и на националния ENIC/NARIC център, с оглед осигуряване на съгласувано признаване в цялата страна;
- наличие и прилагане на правила за издаване на документация, обясняваща получената от студента квалификация, включително постигнатите резултати от обучението, което е осъществено и завършено успешно;
- правила, регламентиращи участието на студентите и докторантите в научноизследователската и/или художественотворческата дейност;
- процедури по прием, признаване и завършване, отговарящи на целите на обучението, в условията на студентска мобилност в рамките на и между различните системи за висше образование и др.

7.2. Информирание, професионална реализация и административно обслужване на студентите

На студентите са осигурени необходимите информационни ресурси, които подпомагат тяхното обучение, ориентиране и възможностите за професионална реализация. Административното обслужване се извършва при спазване на утвърдени процедури и срокове. Същите се огласяват и публикуват на сайта на ПУ и включват регламенти за:

- записване на студенти за обучение;
- плащания;
- издаване (вкл. получаване) на документи;
- уреждане/промяна на студентско положение;
- изпитни процедури;
- изпълнение на студентски задължения по учебен план;
- вътрешни учебни процедури и др.

Административното обслужване на студентите се извършва от съответните служители от основните университетски структури и звена, оторизирани да отговарят за тази дейност. Основното звено е Учебен отдел, с присъщите му структури и дейности, които осъществяват цялостната организация в обучението на студентите – от записването до дипломирането им.

В Университета е изградена система за разглеждане на жалби на студентите. Същата е регламентирана чрез Правилник за подаване и разглеждане на жалби от студенти/докторанти. Студенти/докторанти, които имат оплакване, могат да подадат официална индивидуална или колективна жалба. Жалбите се подават до:

- *Декан* – по въпроси, свързани с организацията на учебния процес, учебните програми и с решения на органите на управление на основното звено (факултет);
- *Председател на факултетната комисия по компетентност* – при нарушения на Етичния кодекс на ПУ;
- *Ректор* – по всички останали въпроси.

Жалбите предоставят полезна информация за обратна връзка със студентите, която се използва за подобряване на образователните програми, услуги и съоръжения.

7.3. Учебни ресурси и подпомагане обучението на студентите

Университетът осигурява надеждни и леснодостъпни ресурси за обучение и механизми за подпомагане на студентската общност. Учебните ресурси представляват физически библиотеки, учебни съоръжения и ИТ инфраструктура (електронни ресурси).

7.4. Критерии и индикатори за оценяване

- брой студенти за всички ОКС и форми на обучение на ПН/СРП (от тях: брой на приетите кандидат-студенти; брой приети студенти по 1-во желание; приети по чуждестранни дипломи; средногодишен брой отпаднали; участвали във форми на практическо обучение по учебен план за съответната година, провеждани в реална работна среда);
- изпълнение на годишния прием за периода по години за всички ОКС и форми на обучение;
- брой студенти, участвали в научни, творчески и приложни проекти, свързани с образованието;
- брой студенти с научни публикации в областта на ПН/СРП;
- брой чуждестранни студенти по входяща мобилност с продължителност поне 1 месец;
- брой студенти, участвали в изходящи мобилности в чужбина, с продължителност повече от 1 месец;
- брой студенти, получили награди за академични постижения (спрямо общия брой на студентите) през акредитирания период;
- брой дипломирани студенти от ПН/СРП (от тях: брой работещи на позиция, изискваща висше образование, сред осигурените лица, завършили ПН/СРП);
- брой докторанти в ПН/СРП за периода (от тях: зачислени; защитили в срок (вкл. 1 година след отчисляването; приети за обучение извън плановия прием за съответната година, във връзка с изпълнение на научноизследователски проект с договор между ВУ, ръководителя на проекта и докторанта ВУ);
- брой докторски дисертации, проверени за плагиатство, вкл. и със софтуерни средства;
- общо средства за НИД на студент;
- общи финансови средства, привлечени за научни изследвания и иновации в ПН/СРП (от тях: получени от външно (за организацията) финансиране по национални проекти и програми ВУ; получени по Европейски рамкови програми или други международни програми ВУ; получени по договори за научни изследвания с български или чуждестранни фирми и предприятия и от комерсиализация (продажба на интелектуална собственост или лицензионни договори) за реализиране на интелектуални продукти ВУ);

- брой платени абонаменти за пълнотекстови електронни научни бази данни за ПН/СРП, достъпни за обучавани и преподаватели;
- брой заглавия на специализирана и учебна литература за ПН/СРП (хартиен или електронен формат), достъпни за обучаваните в институционалната библиотечна система;
- брой преподаватели от ПН/СРП, осигурени с персонален компютър /вкл. стационарен/;
- средна площ (в кв.м.) на територията на ВУ, предоставена към момента на преподавател на ОТД за самостоятелна работа и консултации;
- брой различни технологични електронни платформи, осигурени от ВУ;
- задължителни и избираеми дисциплини, осигурени с учебни пособия и ресурси, до които има електронен достъп за обучавани и оторизирани потребители (спрямо общия им брой в ПН/СРП).

Документи

Общоуниверситетски документи: Правилник за устройството и дейността на Студентския съвет на ПУ „Паисий Хилендарски“; Правилник за подаване и разглеждане на жалби от студенти/докторанти; Правилник за учебната дейност в ПУ; Етичен кодекс; Правилник за административното обслужване на студенти и докторанти; Процедури и срокове за административно обслужване на студенти; Правила за признаване на придобито висше образование и завършени периоди на обучение в чуждестранни висши училища за кандидати, които продължават своето обучение в ПУ; Правила за осигуреност на обучението на студенти от по-висока възрастова група, на чуждестранните студенти и на студентите с увреждания.

Глава 8. УПРАВЛЕНИЕ НА ВИСШЕТО УЧИЛИЩЕ

Основни принципи, следвани при управлението на ПУ, са:

- съхраняване на автономията на факултетите по отношение на учебната и образователната политика и управлението на полагащия им се финансов ресурс с приобщаване и включване в дейности, свързани с развитието на ПУ, за осигуряване на интердисциплинарни изследвания и форми на обучение;
- развитие и усъвършенстване на Системата за управление на качеството като постоянно и ефективно действащ инструмент за повишаване на качеството на провежданото обучение и научни изследвания;
- осигуряване на пълноценни условия за обучение и личностно развитие на студентите;
- преманентно обогатяване на технологичните, информационните и библиотечните ресурси в рамките на наличния бюджет;
- непрекъснато обновяване на материалната база и учебната среда;
- осигуряване на ресурси, необходими за провеждане на висококачествен образователен и научноизследователски процес.

Осигуряването и поддържането на информационната инфраструктура на ПУ се извършва от Университетския информационен център (УИЦ), който осъществява дейност в три основни направления:

- **Мрежи и комуникации** – администриране, управление, техническа поддръжка и развитие на университетската компютърна мрежа, осигуряване на Интернет услуги, обучение и консултации на потребителите на мрежови услуги и др.
- **Разработване и поддържане на софтуерни системи** – проектиране, развитие, поддържане и експлоатация на информационните системи в ПУ и интегрирането им

в общата изчислителна среда на университетската компютърна мрежа.

- **Информационно обслужване** – информационно обезпечаване на кандидатстудентската кампания, софтуерни реализации, консултации, техническа поддръжка на компютърната техника и др.

Основна задача на УИЦ е да осигурява и поддържа информационната инфраструктура на ПУ „Паисий Хилендарски“, използвайки съвременни информационни технологии. УИЦ обслужва кандидатстудентската кампания, учебната, научноизследователската и административно-управленската дейност на Университета. Важен приоритет в работата на УИЦ е проектирането, създаването и експлоатирането на програмни ресурси и локални мрежи, с помощта на които се решават основни задачи за управление на финансовите, учебните, административните и други ресурси на Университета.

8.1. Технологии, библиотеки, материална база

ПУ развива материално-техническата и информационна база за обезпечаване и повишаване на качеството на учебно-преподавателската, научната, художественотворческата и спортната дейност на Университета.

За подобряване на университетската материална, информационна и комуникационна инфраструктура Университетът:

- създава интегрирана високопродуктивна информационна среда с цел оптимизиране и управление на университетските дейности;
- модернизира и оборудва със съвременна апаратура и техника аудитории, семинарни зали и лаборатории;
- осигурява достъпна университетска среда (архитектурна, образователна и социална) за хора със специални образователни потребности;
- съчетава традиционни и електронни форми на библиотечна дейност (вкл. отдалечен достъп до пълнотекстови електронни научни бази от данни по най-важните научни направления, представени в Университета);
- поддържа стабилна, скоростна и защитена университетска комуникационна мрежа;
- ежегодно инвестира в специализирани ресурси за провеждане на качествено обучение – лаборатории, софтуер, бази данни и др.

8.2. Управление на информацията

ПУ регистрира, анализира и използва надеждна информация, необходима за анализ и оценка на дейността на Университета. Надеждността и качеството на информацията се обезпечават чрез нейното събиране от заинтересовани, но безпристрастни източници и чрез използването на ефективни методи за събиране, обработване и анализ. Събраната информация се използва за установяване на нивото на качество на обучението на студенти и докторанти и за вземане на управленски решения и извършване на действия, насочени към повишаване на качеството на обучение.

Информацията се отнася за:

- ефективността на методите, прилагани във вътрешната система за управление на качеството;
- процедурите, предвидени за одобряване, мониторинг и обновяване на учебната документация;
- развитието и успеваемостта на студентите, преценени чрез процента на прекъсналите и отпадналите спрямо общия брой на приетите за обучение студенти;
- удовлетвореността на студентите от качеството на обучение, отчетена чрез провеждане на анкетни проучвания;
- реализацията на студентите;

- мнението на работодателите и други потребители на кадри във връзка с практическата подготовка на студентите (както дипломирани, така и провеждащи практическо обучение през време на следването) и тяхната годност да приложат на пазара на труда получените през време на обучението им в Университета практически познания.

8.3. Управление на риска

Ръководството на Пловдивския университет „Паисий Хилендарски“ е разработило и внедрило Стратегия за управление на риска, чрез която се прилага регламентиран подход за определяне на възможните рискове, необходимите действия за овладяване, предотвратяване или намаляване на нежеланите последствия, както и оценка на ефикасността на предприетите действия. Разработени са съответните процедури за управление на риска.

8.4. Информация за обществеността – критерии и индикатори за оценяване

- брой организирани от институцията и осъществени публични събития (с участие на специалисти и потребители) за популяризиране на обучението, постиженията и изискванията, свързани с ПН/СРП, вкл. дни на отворените врати;
- брой организирани от институцията и осъществени публични събития за представяне на научна продукция и творчески изяви на преподаватели и обучавани.

Документи

Общоуниверситетски документи: Правилник за вътрешния трудов ред; План за развитие на материално-техническата и информационна база; Правилници за осигуряването и поддържането на материално-техническата и информационна база на ПУ; документирани резултати от анкетни проучвания; протоколи, доклади и решения, публикувани на сайта на ПУ.

Глава 9. ВЪНШНО И ВЪТРЕШНО ОСИГУРЯВАНЕ НА КАЧЕСТВОТО

9.1. Инструменти за управление на качеството

Инструментите за управление на качеството включват всички средства и мерки за осигуряване, поддържане, контрол и повишаване на качеството на образователната, научноизследователската и административната дейност на Университета и неговите академични звена. Инструментите се утвърждават от ръководните органи на Университета и неговите факултети/филиали и са част от цялостната институционална политика по качество. *Основните инструменти за управление на качеството са:*

- вътрешни одити за оценяване на качеството на различни обекти и субекти на образователния процес;
- одит на вътрешната система за качеството;
- провеждане на анкетни проучвания сред студенти/докторанти, академичния състав, потребители на кадри и др.;
- периодично външно оценяване на качеството от НАОА и други национални или международни агенции за външно оценяване;
- периодични външни одити от сертифициращи организации, различни от НАОА;
- оценка на ПН/СРП за периода според стандартизираната класация на Рейтинговата система на ВУ в България.

9.2. Вътрешни одити за оценяване на качеството на образователната и научноизследователската дейност

Вътрешният одит е инструмент, чрез който се проверява ефективността на определен обект или процес. Оперативните дейности за координация и контрол се извършват от университетска комисия по компетентност и/или съответните факултетни комисии. *Процедурите по вътрешен одит на ПУ включват следните дейности:* планиране на одит, провеждане, документиране и докладване на резултатите, прилагане на коригиращи действия и контрол на резултатите.

- **Планиране на одит.** Ежегодно се изготвя план-график за провеждане на вътрешни одити. План-графикът се представя за одобрение от Ректора на Университета и се утвърждава от АС. В него се конкретизират обхватът и целите на одитите.
- **Провеждане на одит.** Вътрешните одити се провеждат от специално сформирани екипи от обучени и компетентни вътрешни одитори. Дейността на одиторите е независима от дейността на одитираните лица/звено. За всеки одит се издава заповед на Ректора, в която се конкретизират сроковете за неговото провеждане и участващите одитори. Одитът се извършва съобразно предварително изготвени и огласени критерии, след предварителна подготовка, включваща запознаване с документираните особености в практиката на одитираното звено и резултатите от предходни вътрешни и външни одити. Графикът на провеждането на одита се съгласува предварително с одитираните лица/звено.
- **Документиране и докладване на резултатите от одита.** Всеки вътрешен одит задължително се документира чрез доклад до Ректора и ръководителя на одитираното звено.
- **Прилагане на коригиращи действия.**

9.3. Одит на вътрешната система за качество

Ръководството на Университета извършва преглед на системата за качество най-малко един път годишно, с цел да се осигури нейната пригодност, ефективност и съответствие с изискванията на стандартите за качество. Прегледи се извършват и по време на вътрешните одити.

Прегледът от страна на ръководството се извършва въз основа на:

- резултати от вътрешните одити;
- обратна връзка със студентите;
- установени „добри практики“, които могат да повишат ефективността на функционирането на системата;
- състояние на превантивните и коригиращите действия;
- последвали действия от предишни прегледи на ръководството;
- изменения, които биха могли да повлияят върху системата;
- препоръки за подобрения.

Набелязаните цели, свързани с осигуряване на качеството, трябва да бъдат измерими и постижими. За тяхното изпълнение се поставят срокове и се определят отговорници. Отчитането им се извършва след изтичане на едногодишния период.

Резултатите от прегледа на вътрешната система за качество, включващи всички решения и действия за подобряване на нейната ефективност, подобряване на предлаганите услуги по отношение изискванията на студентите и потребителите на кадри и потребността от ресурси, се документират. При необходимост се набелязват коригиращи и превантивни действия, ефективността на които се контролира. Ръководството на Университета запознава всички заинтересовани страни с резултатите от прегледа.

9.4. Външно осигуряване на качеството

Външното осигуряване на качеството се извършва от независими агенции за осигуряване на качество.

ПУ и неговите основни звена периодично преминават през акредитационни процедури, провеждани от НАОА, за съответствие със стандарта ESG. Резултатите от външното оценяване, заедно с подробна информация за приложените методи, критериите и честотата на провеждане на процедурата, се огласяват по подходящ начин сред заинтересованите страни.

Външното осигуряване на качеството се извършва и чрез проведени външни одити от сертифициращи организации, различни от НАОА (вкл. ресертификационни или контролни). Отчита се и оценката на ПН/СРП за периода според стандартизираната класация на Рейтинговата система на ВУ в България.

Външен мониторинг върху качеството на обучението в ПУ се извършва и чрез провеждане на анкетни проучвания сред работодатели и потребители на кадри.

Индикатори и критерии:

- брой студенти от всички ОКС, отговорили на анкети относно качеството и практическата полезност на обучението, вкл. преподавателска оценка;
- брой обучения, семинари и кръгли маси с теми за осигуряване на качеството на учебния процес;
- брой анализи на проучвания на студентското мнение за качеството на обучение;
- брой анализи на пазара на труда, на реализацията на студентите и на очакванията на потребители на кадри, с цел идентифициране на изисквания към подготовката на обучаваните;
- брой анкетни проучвания на потребители на кадри;
- брой управленски решения за подобряване на качеството на обучение, основани на проведени анализи;
- брой вътрешни одити за оценка на качеството на обучение и функционирането на специалностите в различни форми за обучение, съпроводени с управленски решения в ПН/СРП;
- брой външни одити от сертифициращи организации, различни от НАОА;
- средна оценка на ПН/СРП за периода според стандартизираната класация на Рейтинговата система на ВУ в България.

Документи

Документи на НАОА и на сертифициращи организации: критерии и процедури на НАОА за институционална акредитация и за САНК; Решения на НАОА; доклади от проведени външни одити.

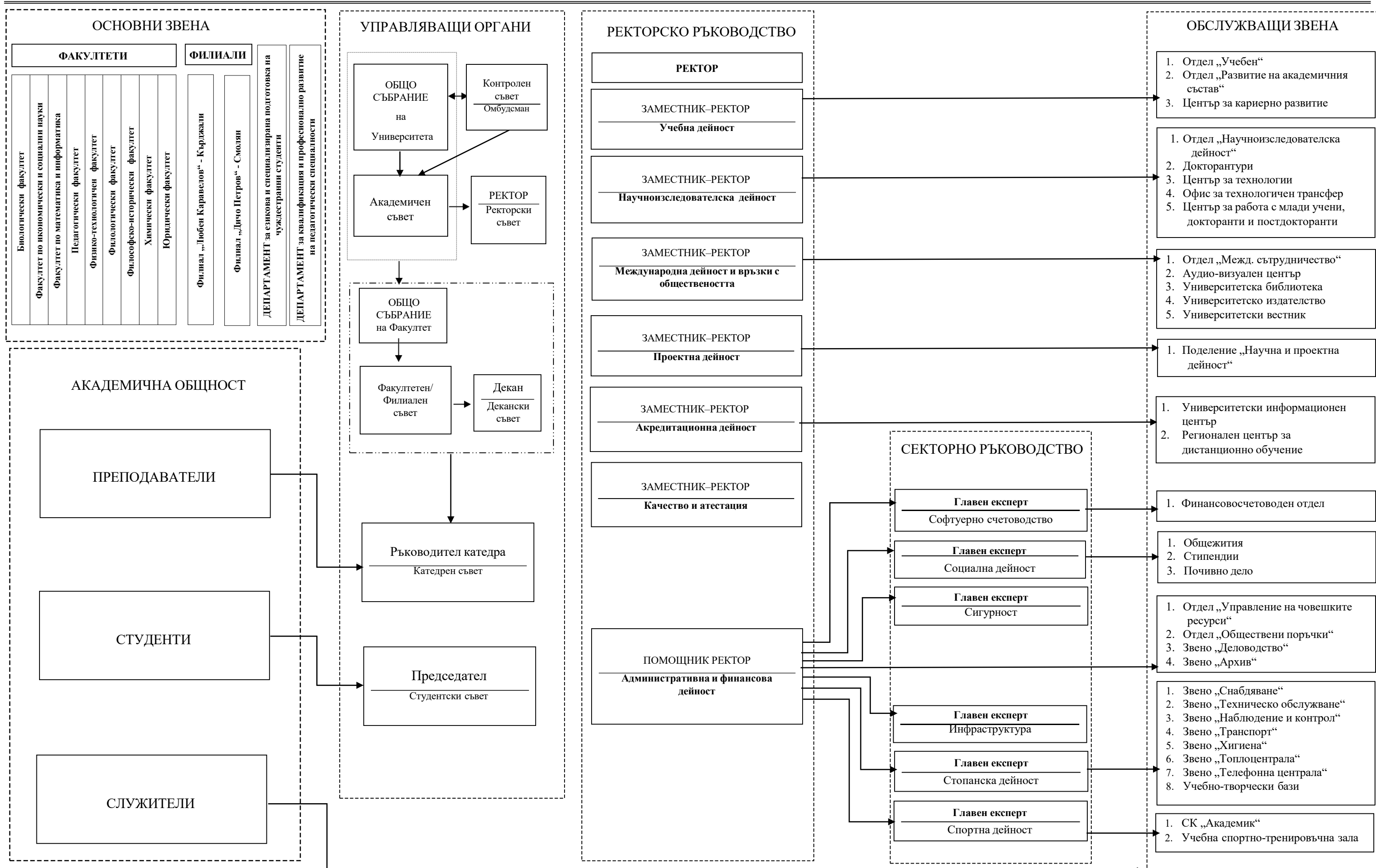
Общоуниверситетски документи: протоколи от проведени заседания на комисиите по компетентност; доклади и протоколи от проведени вътрешни одити.

Факултетни/филиални документи: протоколи и доклади от проведени вътрешни одити; анализи от проведени анкетни проучвания.

Глава 10. ПРЕХОДНИ И ЗАКЛЮЧИТЕЛНИ РАЗПОРЕДБИ

С актуализирането на Системата за управление на качеството се отменят всички досега действали нормативи за наблюдение, оценяване, поддържане и усъвършенстване на качеството на обучение в ПУ.

Системата за управление на качеството на Пловдивския университет „Паисий Хилендарски“ е актуализирана на заседание на Академичен съвет на ПУ с Протокол №/.....2023 г.





ПЛОВДИВСКИ УНИВЕРСИТЕТ „ПАИСИЙ ХИЛЕНДАРСКИ“

Анкетна карта № 1

**за проучване на мненията и предложенията на студентите
относно организацията на учебния процес и административното обслужване в ПУ**

Уважаеми колега,

С мнението си по поставените в анкетата въпроси, Вие ще съдействате за подобряване на организацията на учебната работа и ще допринесете за повишаване на качеството на обучение в Пловдивски университет. Моля, дайте своето мнение, като заградите с кръгче предпочитания от Вас отговор.

Анкетата е анонимна!

Обща информация

1. Факултет.....

2. Вие се обучавате в:

- 1) Бакалавърска програма 2) Магистърска програма

3. По специалност

4. Курс: 1) курс 2) II курс 3) III курс 4) IV курс

5. По време на обучението Ви каква част от лекциите сте посещавали?

- 1) всички лекции 2) по-голямата част 3) по-малката част 4) нито една

6. По време на обучението Ви каква част от упражненията сте посещавали?

- 1) всички упражнения 2) по-голямата част 3) по-малката част 4) нито едно

7. Ако не сте посещавали редовно занятия, коя е причината за това?

- 1) работа 2) безинтересни са ми 3) друго 4) посещавал съм занятията

8. Какъв е Вашият успех от следването до момента:

- 1) среден 2) добър 3) много добър 4) отличен

Организация на обучението

9. Запознати ли сте с:

		да	отчасти	не
9.1	Квалификационната характеристика на специалността	1	2	3
9.2	Учебният план, по който се обучавате	1	2	3
9.3	Учебните програми на дисциплините, които изучавате	1	2	3

10. Смятате ли, че учебните дисциплини, които изучавате, допринасят за:

		да, категорично	по-скоро да	по-скоро не	изобщо не
10.1	Професионалната Ви подготовка	1	2	3	4
10.2	Повишаването на общата Ви култура	1	2	3	4

11. Според Вас знанията и уменията, които усвоявате по време на обучението, са:

		да, категорично	по-скоро да	по-скоро не	изобщо не
11.1	Актуални и отразяват постиженията на науката	1	2	3	4
11.2	Актуални и ориентирани към потребностите на практиката	1	2	3	4



ПЛОВДИВСКИ УНИВЕРСИТЕТ „ПАИСИЙ ХИЛЕНДАРСКИ“

АНКЕТНА КАРТА №2

Проучване на мнението на студентите за качеството на преподаване по дисциплина

Уважаеми колега,
с участието си в настоящата анкета Вие подпомагате подобряването на качеството на обучение в Пловдивски университет. Моля, дайте своето мнение, като заградите с кръгче предпочитания от Вас отговор.
Анкетата е анонимна!

1. Дисциплина, за която се отнася анкетата:

.....

2. Преподавател:

провеждащ лекциите:

провеждащ упражненията:

3. Вие се обучавате във: 1) Бакалавърска програма 2) Магистърска програма

4. По специалност:

.....

5. Курс: 1) курс 2) II курс 3) III курс 4) IV курс

6. Какъв е Вашият среден успех от следването до момента?

1) среден 2) добър 3) много добър 4) отличен

7. Въпросите по-долу се отнасят до ЛЕКЦИИТЕ по дисциплината:

		да	по-скоро да	по-скоро не	не
1.	Присъствате ли редовно на лекции?	1	2	3	4
2.	Отговаря ли преподаваният материал на обявената учебна програма по дисциплината?	1	2	3	4
3.	Преподавателят спазва ли обявения график за провеждане на лекции?	1	2	3	4
4.	Преподавателят излага ли ясно и разбираемо учебния материал по дисциплината?	1	2	3	4
5.	Полезни ли са за Вас получаваните знания на по време на лекции?	1	2	3	4
6.	Учебният материал онагледен ли е с достатъчно примери?	1	2	3	4
7.	Преподавателят въвлича ли студентите в дискусия и стимулира ли творческото им мислене?	1	2	3	4
8.	Преподавателят насърчава ли самостоятелната работа на студентите чрез разработване на курсови задания?	1	2	3	4
9.	Преподавателят предоставя ли достатъчно учебни материали по дисциплината, вкл. и в електронен вид?	1	2	3	4
10.	Има ли водещият лекции толерантно и учтиво отношение към студентите?	1	2	3	4
11.	Преподавателят спазва ли предварително обявените критерии за оценяване?	1	2	3	4
12.	Има ли възможност за контактуване и обратна връзка с преподавателя, който води лекциите?	1	2	3	4



ПЛОВДИВСКИ УНИВЕРСИТЕТ „ПАИСИЙ ХИЛЕНДАРСКИ“

Анкетна карта №3 за докторанти

Уважаеми колега,

С мнението си по поставените в анкетата въпроси, Вие ще съдействате за подобряване организацията на учебната работа и ще допринесете за повишаване качеството на обучението в Пловдивски университет. Моля, дайте своето мнение, като заградите с кръгче предпочитания от Вас отговор.

Анкетата е анонимна!

1. Докторска програма:
2. Форма на обучение: 1) редовна 2) задочна 3) самостоятелна
3. Как се информирахте за възможността за докторантура в ПУ?
 1. от преподавател по време на обучение в ПУ
 2. от обява в Държавен вестник
 3. от обява на сайта на ПУ
 4. друго (моля, попълнете).....
4. Доколко сте удовлетворен/а от процедурата по провеждане на конкурсните изпити (попълва се от редовни и задочни докторанти)?
 1. напълно съм удовлетворен/а
 2. по-скоро съм удовлетворен/а
 3. по-скоро съм неудовлетворен/а
 4. напълно съм неудовлетворен/а
5. Отговаря ли темата на дисертационното изследване на Вашите научни интереси?
 1. да
 2. по-скоро да
 3. по-скоро не
 4. не
6. Отговаря ли докторантското обучение на очакванията Ви?
 1. да
 2. по-скоро да
 3. по-скоро не
 4. не
7. Ползена ли е заетостта по общия учебен план за Вашата подготовка?
 1. да
 2. по-скоро да
 3. по-скоро не
 4. не
8. Доколко сте удовлетворен/а от подкрепата от страна на научния Ви ръководител при:

	напълно удовлетворен /а	по-скоро удовлетворен /а	по-скоро неудовлетворен /а	напълно неудовлетворен /а
8.1. Определяне на темата и разработване на индивидуалния учебен план	1	2	3	4
8.2. Разработване на дисертационното изследване	1	2	3	4
8.3. Включване в конференции и семинари	1	2	3	4
8.4. Подготовка на статии	1	2	3	4

9. Предоставя ли Ви катедрата необходимите условия за работа?
 1. да
 2. по-скоро да
 3. по-скоро не
 4. не
10. Получавате ли съдействие от факултета при Вашата подготовка?
 1. да
 2. по-скоро да
 3. по-скоро не
 4. не
11. Осигуряват ли Ви се възможности за участие в научни форуми с публикуване на научни статии?
 1. да
 2. по-скоро да
 3. по-скоро не
 4. не
12. Удовлетворени ли сте от административното обслужване в Университета?
 1. да
 2. по-скоро да
 3. по-скоро не
 4. не
13. До каква степен обучението по докторската програма подпомага професионалната Ви реализация?
 1. напълно подпомага
 2. отчасти подпомага
 3. не я подпомага
14. Какви са Вашите препоръки за подобряване на организацията на учебния процес в Университета? Моля, запишете:

.....

.....

.....

.....

.....

.....

.....

	Напълно съгласен	По-скоро съгласен	Нито съгласен, нито несъглас ен	По-скоро несъглас ен	Напълно несъглас ен
6.1. Броят на практически насочените занимания е достатъчен	1	2	3	4	5
6.2. В практическите занимания мога пряко да прилагам наученото по време на лекциите	1	2	3	4	5
6.3. Преподавателите насърчават учене чрез разработване на проекти (курсови задачи, презентации, изследвания)	1	2	3	4	5
6.4. Освен аудиторните упражнения, програмата предлага възможност за полева практика (работа в реална ситуация)	1	2	3	4	5
6.5. Преподавателите ме информират за възможните професионални реализации в моята област	1	2	3	4	5

9. В каква степен сте съгласни със следните твърдения относно ИНДИВИДУАЛНАТА РАБОТА НА ПРЕПОДАВАТЕЛИТЕ С ВАС в рамките на обучението във Вашата специалност?

	Напълно съгласен	По-скоро съгласен	Нито съгласен, нито несъгласен	По-скоро несъгласен	Напълно несъгласен
7.1. Имам възможност за личен контакт с преподавателите (напр. приемно време, по имейл)	1	2	3	4	5
7.2. Преподавателите отговарят на запитванията ми и молбите за консултация и получавам адекватна обратна връзка за работата си	1	2	3	4	5
7.3. Контактите с преподаватели ме мотивират за допълнителна изследователска работа и /или продължаване на обучението ми в по-горна степен	1	2	3	4	5

10. В каква степен сте съгласни със следните твърдения относно ПРЕПОДАВАНЕТО във Вашата специалност?

	Напълно съгласен	По-скоро съгласен	Нито съгласен, нито несъгласен	По-скоро несъгласен	Напълно несъгласен
8.1. Преподавателите са добре подготвени и обясняват разбираемо материала	1	2	3	4	5
8.2. Преподавателите ми предоставят достатъчно материали, които да ми помагат в ученето	1	2	3	4	5
8.3. По-голямата част от моите колеги присъстват редовно на лекциите и семинарните занятия и упражнения	1	2	3	4	5
8.4. Преподавателите изнасят лекциите и упражненията редовно в съответствие с учебната програма	1	2	3	4	5
8.5. Повечето преподаватели предоставят лекциите и материалите за тях в електронен вид / онлайн	1	2	3	4	5
8.6. Повечето преподавателите използват възможностите на новите технологии в преподаването на учебния материал (платформи за електронно обучение, дискуссионни форуми, блогове, социални мрежи)	1	2	3	4	5

Следващият въпрос се отнася само за тези, които искат да се запишат в друг университет

11. Защо искате да се запишете в друг университет? (Възможен е повече от един отговор)

1. обучението е по-престижно
2. по-близко е до родното ми място
3. социално-битовите условия са по-добри
4. предполагам, че ще ми бъде по-лесно и ще се справям по-добре с поставените задачи
5. ще мога да съчетавам обучението си с работа
6. имам по-добри шансове за реализация
7. друго

12. Кое би Ви мотивирало да продължите обучението си по специалността в ПУ?

.....

.....

.....

.....

13. Моля, впишете в свободна форма Вашите мнения и препоръки за подобряване качеството на преподаването в специалността, в която сте се обучавали:

.....

.....

.....

.....



ПЛОВДИВСКИ УНИВЕРСИТЕТ „ПАИСИЙ ХИЛЕНДАРСКИ“

Анкетна карта № 6 за студенти или докторанти, завършили ПУ

Уважаеми колега,

С мнението си по поставените в анкетата въпроси, Вие ще съдействате за подобряване организацията на учебната работа и ще допринесете за повишаване качеството на обучението в Пловдивски университет. Моля, дайте своето мнение, като оградите предпочитания от Вас отговор.

Анкетата е анонимна!

1. Факултет.....
2. Специалност.....
3. Образователно-квалификационна степен: 1) бакалавър 2) магистър 3) доктор
4. Работите ли?
 1. да
 2. в очакване съм да започна работа
 3. не
5. Работата Ви съответства ли на специалността, която завършихте?
 1. да, напълно
 2. по-скоро да
 3. по-скоро не
 4. не
 5. не работя
6. Ако не работите, доколко лесно смятате, че ще си намерите работа по специалността?
 1. много лесно
 2. лесно
 3. трудно
 4. много трудно
 5. работя или очаквам да започна работа по специалността
 6. не искам да работя по специалността
7. Как се посреща дипломата от Пловдивски университет „Паисий Хилендарски“ от работодателите?
 1. много добре
 2. добре
 3. не много добре
 4. не зная/не съм имал контакти с работодатели до този момент
8. Смятате ли, че с обучението си в Пловдивски университет „Паисий Хилендарски“ сте развили:

	да	отчасти	не
8.1. Умения за работа с научна литература	1	2	3
8.2. Умения за творческото мислене	1	2	3
8.3. Аналитични умения	1	2	3
8.4. Компютърни знания и умения	1	2	3
8.5. Умения за работа в екип	1	2	3
9. Смятате ли, че с обучението си в ПУ сте развили необходимите способности и умения за Вашата професионална реализация?
 1. да, напълно

2. по-скоро да
3. по-скоро не
4. не

10. Как оценявате подготовката Ви в ПУ за реално изпълнение на Вашата професия?

1. подготовката е напълно достатъчна
2. подготовката е достатъчна
3. подготовката е недостатъчна
4. подготовката е напълно недостатъчна
5. не мога да преценя

11. Бихте ли препоръчали на Ваш познат или близък да учи в специалността, в която сте се обучавали? с

1. да, напълно
2. по-скоро да
3. по-скоро не
4. не

12. Как бихте оценили по шестобална скала (от 2 до 6) специалността, в която сте се обучавали?

1. Слаб
2. Среден
3. Добър
4. Много добър
5. Отличен



ПЛОВДИВСКИ УНИВЕРСИТЕТ „ПАИСИЙ ХИЛЕНДАРСКИ“

Анкетна карта № 7 за преподаватели

Уважаеми колега,

Каним Ви да вземете участие в анкетно проучване, което е част от системата за качество на Пловдивски университет. С Вашето участие ще допринесете за идентифициране на проблеми и разработване на мерки по осигуряване, поддържане и развитие на качеството на обучението на студентите и докторантите.

Анкетата е анонимна!

1. Вашето академична длъжност е:

1. Асистент
2. Главен асистент
3. Преподавател
4. Старши преподавател
5. Доцент
6. Професор

2. Вашата научна степен е:

1. Доктор
2. Доктор на науките

3. Вие сте на възраст:

4. От кой факултет сте?

1. Биологически факултет
2. Педагогически факултет
3. Факултет по икономически и социални науки
4. Факултет по математика и информатика
5. Физико-технологичен факултет
6. Филологически факултет
7. Философско-исторически факултет
8. Химически факултет
9. Юридически факултет
10. Филиал Смолян
11. Филиал Кърджали
12. Департамент по езикова и специализирана подготовка на чуждестранни студенти
13. Департамент по квалификация и професионално развитие на педагогическите специалисти

5. В Университета Вие сте на?

1. Основен трудов договор
2. Допълнителен трудов договор
3. Граждански договор

6. Според Вас, каква част от студентите, на които преподавате:

	почти всички (над 75%)	повече от половината (50-75%)	по-малко от половината (25-50%)	почти никои (под 25%)
6.1. Посещават редовно учебните занятия	1	2	3	4
6.2. Изпълняват поставените им задачи за самостоятелна работа	1	2	3	4
6.3. Навлизат в научни дискусии и критично осмислят и приемат различни гледни точки	1	2	3	4
6.4. Участват активно в упражненията	1	2	3	4
6.5. Проявяват интерес към изучаваните проблеми	1	2	3	4
6.6. Предпочитат да работят самостоятелно	1	2	3	4
6.7. Умеят да работят в екип	1	2	3	4

7. Според Вас, каква част от студентите, на които преподавате:

	почти всички (над 75%)	повече от половината (50-75%)	по-малко от половината (25-50%)	почти никои (под 25%)
7.1. Ползват само записките от лекциите си	1	2	3	4
7.2. Ползват предимно препоръчаните учебници и научни пособия	1	2	3	4
7.3. Търсят самостоятелно научна литература	1	2	3	4

8. В работата си Вие се стремите:

	да	по-скоро да	по-скоро не	не
8.1. Да запознаете студентите с основни теории и понятия в преподаваната дисциплина	1	2	3	4
8.2. Да споделите Вашата лична гледна точка и резултатите от Вашите научни изследвания	1	2	3	4
8.3. Да им предоставите възможност да изразяват становища и поставят въпроси	1	2	3	4

9. В каква степен сте удовлетворен/а от организираните във Факултета форми на академичен живот:

	напълно удовлетворен	по-скоро удовлетворен	по-скоро неудовлетворен	напълно неудовлетворен
9.1. Работни семинари	1	2	3	4
9.2. Научни конференции	1	2	3	4

10. В каква степен сте удовлетворени от:

	напълно удовлетворен	по-скоро удовлетворен	по-скоро неудовлетворен	напълно неудовлетворен
11.1. Интернет достъпа на работното Ви място	1	2	3	4
11.2. Достъпа до актуална научна литература	1	2	3	4
11.3. Баланса между учебна натовареност и време за научни изследвания	1	2	3	4

11. Как оценявате условията в Пловдивски университет за научното Ви развитие?

1. като много добри
2. като добри
3. като лоши
4. като много лоши

12. Как оценявате:

	много добр0	Добро	Задовол ително	Слаб0
13.1. Административното обслужване в Университета	1	2	3	4
13.2. Административното обслужване във Факултета	1	2	3	4
13.3. Графика на занятията	1	2	3	4
13.4. Библиотечните условия и услуги	1	2	3	4
13.5. Учебните зали и помещения	1	2	3	4
13.6. Компютърните зали	1	2	3	4

13. Каква е Вашата обобщена оценка за:

	много добра	добра	задовол ителна	слаба
14.1. Организацията на учебната работа във Вашия факултет	1	2	3	4
14.2. Условията за работата в Университета	1	2	3	4



ПЛОВДИВСКИ УНИВЕРСИТЕТ „ПАИСИЙ ХИЛЕНДАРСКИ“

Анкетна карта № 8 за работодатели

Уважаема госпожо/господине,

Комисията по качество към ПУ „Паисий Хилендарски“ се обръща към Вас като работодател/ръководител с покана да отговорите на въпроси, отнасящи се до професионалната подготовка на завършващите нашия университет.

Вашето експертно мнение за възпитаниците на ПУ „Паисий Хилендарски“, които работят или са работили при Вас, ще допринесе за подобряването на учебния процес и за повишаване на професионалната квалификация на завършващите студенти.

Резултатите от проучването са анонимни и ще бъдат използвани само в обобщен вид.

Предварително Ви благодарим за споделеното мнение!

Моля, дайте своето мнение, като заградите с кръгче предпочитания от Вас отговор или отговорите в свободна форма.

1. **Вашето име и фамилия:**

2. **Вашата длъжност:**

3. **Наименование на Вашата институция (организация/фирма):**

.....

4. **Какъв е предметът на дейност на Вашата институция (организация/фирма)?**

.....
.....

5. **Смятате ли, че ПУ „Паисий Хилендарски“ има обществен престиж?**

1. да

2. не

3. не зная

6. **Специалисти, завършили кои специалности на ПУ и от кои степени (бакалавър, магистър, доктор), биха били полезни за Вашата институция/организация/фирма?**

.....
.....

7. **Бихте ли предоставили възможност за провеждане на практическо обучение на студенти от ПУ във Вашата организация/фирма?**

1. да, от специалност/и

.....
.....

2. не

3. не мога да преценя

8. **Бихте ли предоставили стипендии за финансиране на практическо обучение на студенти от ПУ във Вашата организация/фирма?**

1. да, от специалност/и

.....

2. не

3. не мога да преценя

9. Във Вашата организация/фирма има ли назначени специалисти, завършили ПУ?

1. да
2. не
3. не зная

10. В каква степен сте удовлетворен/а от знанията, уменията и компетенциите на Вашите служители, възпитаници на ПУ?

1. Напълно съм удовлетворен/а
2. По-скоро съм удовлетворен/а
3. По-скоро съм недовлетворен/а
4. Напълно съм недовлетворен/а
5. Не мога да преценя

11. Какви са Вашите препоръки за оптимизиране на професионалната подготовка на студентите в Пловдивски университет и повишаване на конкурентоспособността им на пазара на труда?

.....
.....

12. Бихте ли препоръчали на свои колеги или други работодатели да наемат на работа възпитаници на Пловдивски университет?

1. Да
2. Не съм сигурен
3. Не

13. Запознати ли сте с учебни планове на специалности в Пловдивски университет?

1. Да, запознат съм (*моля, посочете специалностите*):
.....
2. Не, но бих се запознал (*моля, посочете специалностите*):
.....
3. Не и не бих се запознал

14. Ако сте запознати, считате ли, че учебните планове са балансирани по отношение на теоретичната и практическа подготовка на студентите?

1. По-скоро да
2. По-скоро не
3. Не мога да преценя

15. Бихте ли участвал(а) в работна група за актуализиране на квалификационните характеристики, учебните планове и програми на специалности в ПУ „Паисий Хилендарски“?

1. Да (на кои специалности или в кой факултет):
.....
2. Не
3. Не мога да преценя



ПЛОВДИВСКИ УНИВЕРСИТЕТ „ПАИСИЙ ХИЛЕНДАРСКИ“

Анкетна карта № 9

за проучване мненията и предложенията на студентите относно материално-техническата база и социално-битовите условия

Уважаеми колега,

С мнението си по поставените въпроси ще съдействате за подобряване на условията за обучение в Университета. Моля, отбележете с „X“ отговора, който споделяте или който е най-близко до вашето мнение.

Анкетата е анонимна!

1. Специалност:
2. Курс: I II III IV V
3. ОКС: бакалавър магистър
4. Успех от следването до момента:
среден добър много добър отличен
5. Намирате ли, че:

Материално-техническа база	<i>напълно съгласен</i>	<i>съгласен във висока степен</i>	<i>съгласен в известна степен</i>	<i>напълно несъгласен</i>
Учебните зали и лаборатории са съвременни и са в добро състояние				
Техническото и технологичното оборудване е съвременно и в добро състояние				
Интернет-услугите са достъпни за вас				
Библиотека				
Библиотеките в Университета разполагат с необходимата Ви литература /вкл. електронна/				
Библиотеките имат удобно работно време				
Възможно е редовно да се ползват електронни бази данни /Scopus, Web of Science, JSTOR и др./				
Социално-битови условия	<i>напълно съгласен</i>	<i>съгласен във висока степен</i>	<i>съгласен в известна степен</i>	<i>напълно несъгласен</i>
Социалните условия /стипендии, общежития, стол, почивни бази, здравна				

служба/ са добре решени като:				
- стипендии				
- общежития				
- студентски стол				
- почивни бази				
- здравна служба				
В Университета има добри условия за спорт				
В Университета има добри условия за участие в клубове по интереси				

6. **Вашите препоръки за подобряване на материално-техническата база и социално-битовите условия в Университета са:** */Моля, отговорете в свободен текст/*

.....

.....

.....

.....



ПЛОВДИВСКИ УНИВЕРСИТЕТ „ПАИСИЙ ХИЛЕНДАРСКИ“

Анкетна карта № 10 (за първокурсници)

Уважаеми колега,

с отговорите на поставените въпроси ще помогнете на деканското ръководство да организира по-добре кандидатстудентската кампания и обучението в ПУ. Анкетата е анонимна!

Благодарим Ви!

Вашата специалност е :

.....

1. Запишете специалностите и университетите, в които сте кандидатствали, като ги подредите по реда на вашите желания?

1.

2.

3.

2. Как направихте своя избор на специалност?

А) интерес към бъдещата професия

Б) в тази специалност съм класиран

В) по финансови и социални причини (дом, семейство)

Г) друго.....

3. Откъде получихте информация за специалността, в която се обучавате?

А) от страницата на университета/факултета в интернет;

Б) от организирани от факултета срещи или предварителни състезания;

В) от Facebook;

Г) от близки и приятели;

Д) от завършили Пловдивски университет;

Е) от друго място – моля запишете

.....

4. Запознати ли сте с учебния план, по който ще се обучавате, и квалификационната характеристика на специалността?

А) да, напълно;

Б) частично;

В) не.

5. Удовлетворява ли Ви организацията и обслужването по процедурата по кандидатстване и прием?

А) Да

Б) НЕ

В) от части

6. Посещавали ли сте ПУ, преди да решите да кандидатствате?

А) да Б) не

7. Какви трудности очаквате при обучението си в ПУ?

А) със сложността на материала

Б) с адаптацията към студентския живот

С) работа и уча едновременно

Д) друго.....

8. Каква е Вашата предварителна оценка за факултета (по шестобалната система)?

.....

9. Какви са Вашите очаквания?

.....

.....

.....

.....

.....

.....

.....



ИНДИВИДУАЛЕН ОТЧЕТ

за научноизследователската дейност на преподавателя за периода 01.01.2022 г. – 31.12.2022 г.

Резултатите по този отчет са с цел стимулиране на научноизследователската дейност на преподавателя.

АКАДЕМИЧНА ДЛЪЖНОСТ И СТЕПЕН, ИМЕ, ПРЕЗИМЕ, ФАМИЛИЯ:

АДМИНИСТРАТИВНА ДЛЪЖНОСТ:

КАТЕДРА:

ФАКУЛТЕТ:

ВАЖАТ ВСИЧКИ ДЕФИНИЦИИ ОТ ЗАКОНА И ПРАВИЛНИКА ЗА РАЗВИТИЕ НА АКАДЕМИЧНИЯ СЪСТАВ В РЕПУБЛИКА БЪЛГАРИЯ

№	ВИД ДЕЙНОСТ	ТОЧКИ за единица	брой	точки
1.	Подаване на предложение за проект (независимо дали е финансиран или не)*: – национален – за ръководител/за член на колектива; – международен – за ръководител/за член на колектива. *Не се включват проектите, финансирани от субсидията по Наредбата.	10/5 20/10		
2.	Публикувани научни статии: А) научни публикации в издания, индексирани и реферирани в базите данни Scopus и/или Web of Science: - с Q1, - с Q2, - с Q3, - с Q4, - без Q, Б) научни публикации в издания, индексирани и реферирани в други издания извън базите данни Scopus и/или Web of Science.	n – брой съавтори от ПУ 80/n 70/n 60/n 50/n 40/n 25/n		
3.	Съставителство на научен сборник или антология с обем: – под 300 стандартни страници; – над 300 стандартни страници.	n – брой съавтори от ПУ 20/n 30/n		
4.	Монографии, студии, книги: – Научна монография, индексирана в базите данни Scopus и/или Web of Science; (Ако авторът има в колективна монография обем не по-малък от 100 стандартни страници с 1800 знака на страница, точките не се делят на п.) – Научна монография, индексирана извън базите данни Scopus и/или Web of Science;	n – брой съавтори от ПУ 120/n 80/n		

	(Ако авторът има в колективна монография обем не по-малък от 100 стандартни страници с 1800 знака на страница, точките не се делят на п.) – Публикувана книга*/ студия в базите данни Scopus и/или Web of Science. – Публикувана книга*/ студия извън базите данни Scopus и/или Web of Science. *“Книга“ с научноизследователски характер е авторски сборник със статии, речник и био/библиографски справочник. Да не се признават стихосбирки, романи и др. художествена литература.	(40/n)/(20/n) (20/n)/(10/n)		
5.	Участие в редакционна колегия на научно издание в/извън базите данни Scopus и/или Web of Science.	10/5		
6.	Участие в научни семинари, конференции и други научни форуми*: – като докладчик в международни/национални форуми; – като представител на постер в международни/национални форуми. *Националните конференции с международно участие са национални форуми. Участието в научни форуми се доказва с декларация на автора. Ако докладчикът или представителят на постера са повече от един, то броят на точките се дели на броя представители от ПУ.	15/7 6/3		
7.	Заявка/удостоверение за патент, полезен модел, обект на интелектуална собственост.	n – брой съавтори от ПУ (20/n)/(50/n)		
8.	Изготвяне на рецензия за научен труд, монография, книга и научен редактор.* *Не се включват рецензиите от конкурсите за присъждане на академична длъжност и на научна степен.	2/4/4/4 но не повече от 20 точки		
9.	Независими цитирания (без автоцитати, т.е. да няма общ автор между цитираната и цитиращата публикация) в/извън базите данни Scopus и/или Web of Science.	6/3 на цитат, до 120 цитата, от 121 цитата точките се броят по 3/1		
10.	Авторски художествено-творчески дейности и организиране на дейности със спортен характер, включително и участие в организация на научен форум. – международни/ национални*. *Изброяват се.	4/2		
<u>ОБЩО БРОЙ ТОЧКИ ЗА НАУЧНОИЗСЛЕДОВАТЕЛСКА ДЕЙНОСТ:</u>				

Отразените данни за научноизследователска дейност в индивидуалния отчет, подписан и представен от мен, са верни и съответстват на изискванията и условията на Правилника за научноизследователска дейност на Пловдивския университет „Паисий Хилендарски“.
Публикационните материали и цитиранията са въведени в САНИ. За всички дейности има налични доказателства.

ПРЕПОДАВАТЕЛ:
/подпис/

РЪКОВОДИТЕЛ КАТЕДРА:
/подпис/

ДЕКАН:
/подпис/

**МИНИСТЕРСТВО НА ОБРАЗОВАНИЕТО И НАУКАТА
ПЛОВДИВСКИ УНИВЕРСИТЕТ „ПАИСИЙ ХИЛЕНДАРСКИ“**

Факултет:.....

Катедра:.....

АТЕСТАЦИОНЕН ЛИСТ

I. Общи данни за атестирания

.....

Име, презиме, фамилно име

Академична длъжност и година на получаване

Научна степен и година на получаване

Научно-преподавателски стаж, години

Дата на предходно атестиране

II. Оценка и препоръки от предходното атестиране

1. Оценки по видове дейности

1.1 Учебна дейност

1.2 Научноизследователска дейност

1.3 Административна дейност

1.4 Студентско мнение.....

2. **Обща атестационна оценка**

Препоръки от Комисията по атестиране

.....

.....

.....

III. Резултати от атестирането

1. Оценки по видове дейности

1.1 Учебна дейност

1.2 Научна дейност

1.3 Административна дейност

1.4 Студентско мнение.....

2. **Обща атестационна оценка**

Препоръки от Комисията по атестиране

.....
.....
.....
.....
.....
.....

Оценките, предложенията и препоръките са приети с решение на комисията по атестиране - Протокол №

Дата:

Председател на комисията:

/...../

Запознал се с атестацията

Дата:

Подпис на атестирания:

АТЕСТАЦИОНЕН ЛИСТ

Общи данни за атестирания

На _____ ЕГН _____

На длъжност _____

За периода от _____ до _____

Предходна атестация _____

Резултати от атестирането

№	Показатели	Окончателна атестационна оценка
1	Ниво на обслужване	
2	Компетентност	
3	Степен на отговорност	
4	Изпълнителски качества	
5	Оценка от анкетираните студенти*	
	Обща Атестационна оценка (записва се с цифри и думи)	

*Попълва се само относно, преподавателски състав, обслужващ учебен процес.

Мотиви _____

Предложение съгласно чл. 11 от Правилника за атестиране на преподавателския състав във Пловдивски университет „Паисий Хилендарски“:

Дата: _____ Председател на Атестационна комисия: _____
(подпис)

Членове: 1 _____ 2 _____
(подпис) (подпис)

Атестираният _____

Запознах се с атестацията на дата: _____

(подпис)

Оперативен документ
„Формуляр за идентифициране
и оценка на риска на ниво
структура/звено“

Организация:	ПУ "П. Хилендарски" - Пловдив		Подпис:		
Утвърдил:	проф. д-р Румен Младенов				
Съгласувал:	адвокат Иво Кемалов				
Изготвил:	Велислава Костова	В действие от:	25.01.2021	Брой стр.:	2



ТАБЛИЦА
за определяне на рисковете в дейността на
към ПУ „Паисий Хилендарски“

ГОДИШНИ ОПЕРАТИВНИ ЦЕЛИ:

1.
2.
3.

РИСКОВЕ, ЗАТРУДНЯВАЩИ ПОСТИГАНЕТО НА ЦЕЛИТЕ И ПРЕДПРИЕТИ ДЕЙСТВИЯ:

Рискове	Влияние	Вероятност	Предприети действия	Срок	Отговорник лица/звена

РЪКОВОДИТЕЛ:

Дата: