



ФИЛИАЛНА КОМИСИЯ ПО КАЧЕСТВОТО

ОБОБЩЕНИ РЕЗУЛТАТИ ОТ АНКЕТНА КАРТА № 2 за проучване мненията и предложенията на студентите относно организацията на учебния процес за учебната 2015/2016 година

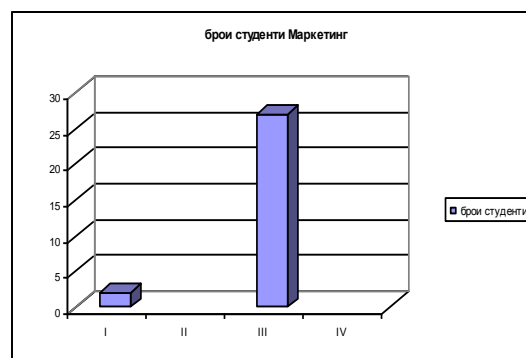
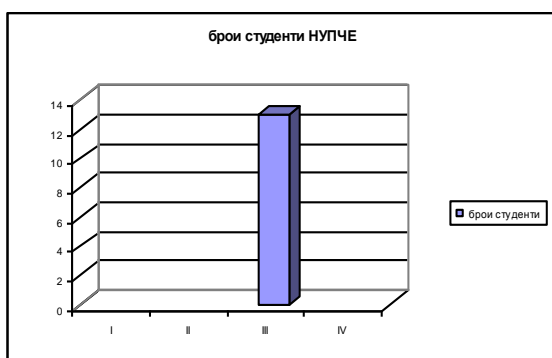
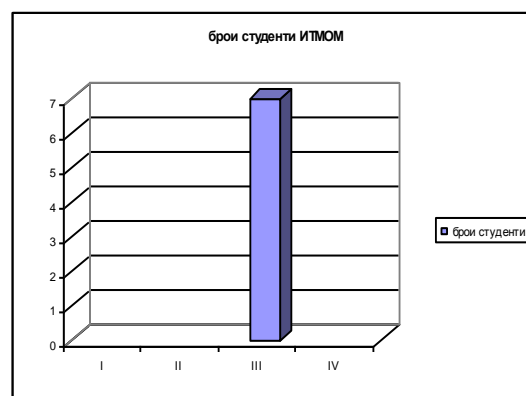
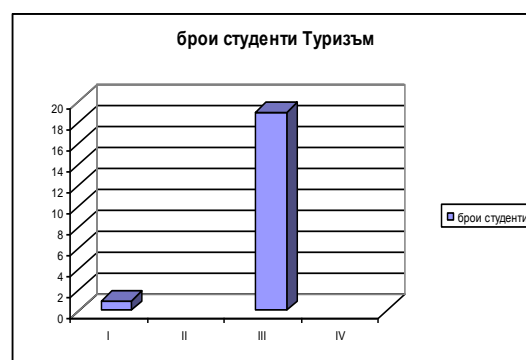
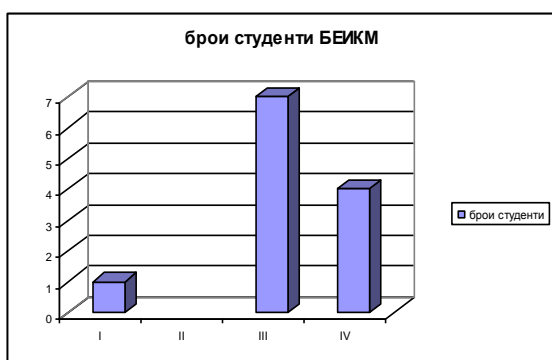
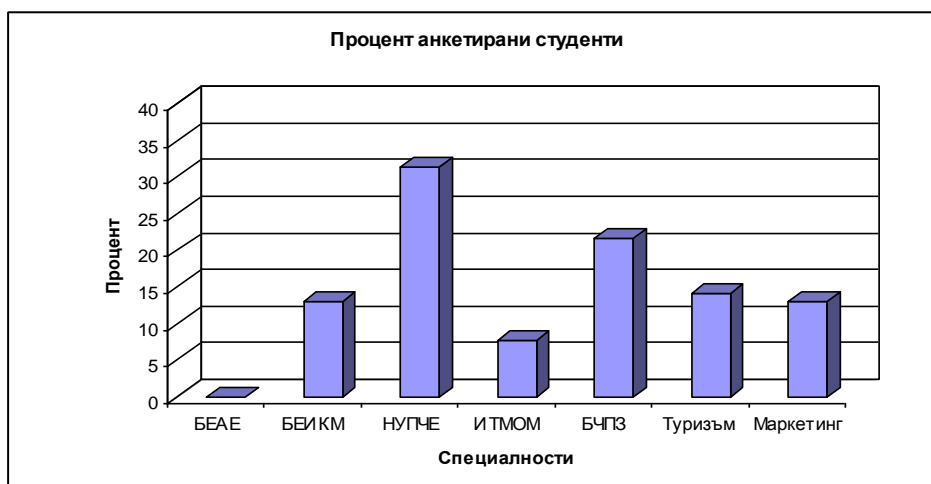
Анкетата е анонимна и е проведена сред студенти, обучаващи се в ПУ „Паисий Хилендарски“, Филиал-Смолян в образователно-квалификационната степен „бакалавър“. Анкетното проучване е реализирано в периода февруари-март 2016 г. сред студенти, от специалностите: *НУПЧЕ; Български език и история с културен мениджмънт; Информационни технологии, математика и образователен мениджмънт; Маркетинг; Туризм – редовно обучение; Екология и опазване на околната среда; Биология, човешко поведение и здраве.*

Всички резултати са въведени в системата за електронно анкетиране на студентите. Анкета № 2 е предвидена за попълване от студентите от трети курс. Анкетата е попълнена от 96 студенти, предимно от трети курс, разпределени по специалности както следва:

Таблица 1. Брой на анкетираните студенти и процентно участие, спрямо общия брой обучаващи:

Специалност	Анкетираните студенти	% на анкетираните студенти спрямо общия брой на обучаващите студенти за съответната специалност от I – IV курс
НУПЧЕ	13	13,98%
Български език и английски език	0	0%
Български език и история с културен мениджмънт	12	12,90%
Маркетинг	29	31,18%
ИТМОМ	7	7,53%
Туризм (редовно обучение)	20	21,51%
БЧПЗ	12	12,90%

През текущия период в анкетирането са обхванати по-голям процент от студентите от III курс, незадоволителен е само резултатът от анкетирането на студентите от специалност *Български език и английски език.*



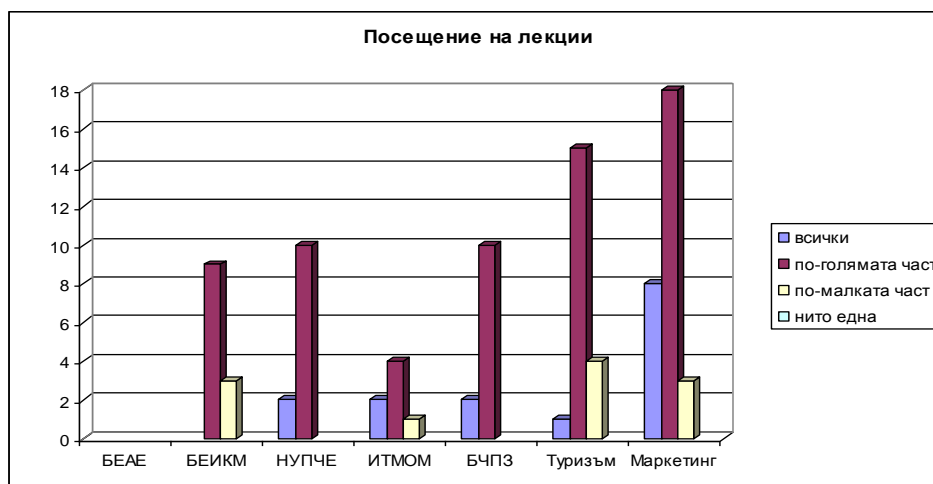
Резултатите от анкетирането са обобщени и е направен коментар по раздели.

Анкета №2 има за цел да събере информация относно качеството и организацията на учебния процес и статуса на академичната среда във Филиала.

Отличен успех до момента имат 14,58% от анкетираните студенти, 53,12% са с много добър,

29,17% – с добър успех и 3,12% - със среден успех.

На първо място се изследва доколко студентите са посещавали редовно лекциите и упражненията. По този въпрос процентното съотношение е: „всички“ или „по-голямата част“ от лекциите (така и при упражненията) – 90,00%. Показателно е, че няма студенти, които да не са посетили нито едно упражнение или лекция. На въпроса „Ако не сте посещавали занятията, причините за това са:?", анкетираният отговарят с 31,58% „посещавал съм занятията“, 65,26% – „трябва да работя и нямам време“. А останалите 3,16% дават отговора – „мога да се подготвя и сам“. Всичко това говори, че няма немотивирани студенти в тези специалности.

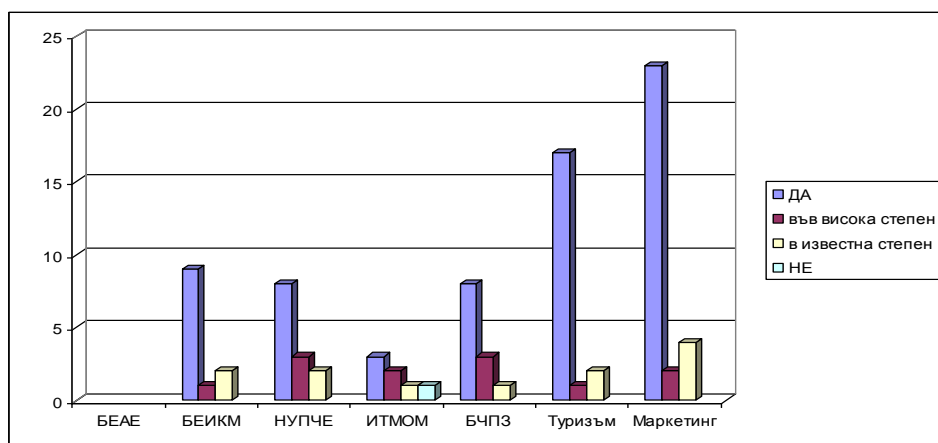


В раздел „Учебен процес“ в съответствие с очакванията, данните показват, че от анкетиранияте 84,78% са изцяло запознати с квалификационната характеристика на специалността, частично запознати с квалификационната характеристика са 15,22%, няма студенти, които да не са запознати с нея.

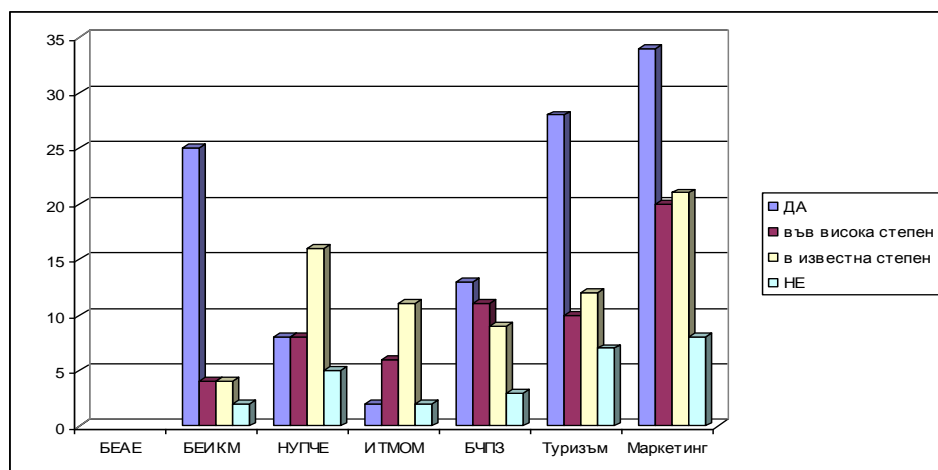
90,22% процента са тези, които са напълно запознати с конкретния учебен план и с конкретните учебни програми (85,56%) на дисциплините, по които се реализира обучението. Това е резултат от факта, че и през настоящата учебна година учебните планове на специалностите са качени в специализирания сайт на Филиала.

На въпроса „Дали учебните дисциплини, които изучават допринасят за общата Ви култура“ 73,68% отговарят „ДА“, по 12,63% във „висока степен“ и „известна степен“.

65,59% смятат, че учебните дисциплини, които изучават допринасят за професионалната им подготовка, по 15% във „висока степен“ и „известна степен“.



Относно знанията и уменията, които усвояват около 50% от анкетираните смятат, че са актуални, отразяват постиженията на науката и са ориентирани към потребностите на практиката. 25,56% отговарят с „ДА“, че знанията и уменията, които усвояват са анахронични и самоцелни, 13,33% във висока степен, 33,33% „в известна степен“ и „НЕ“ – 27,78%.

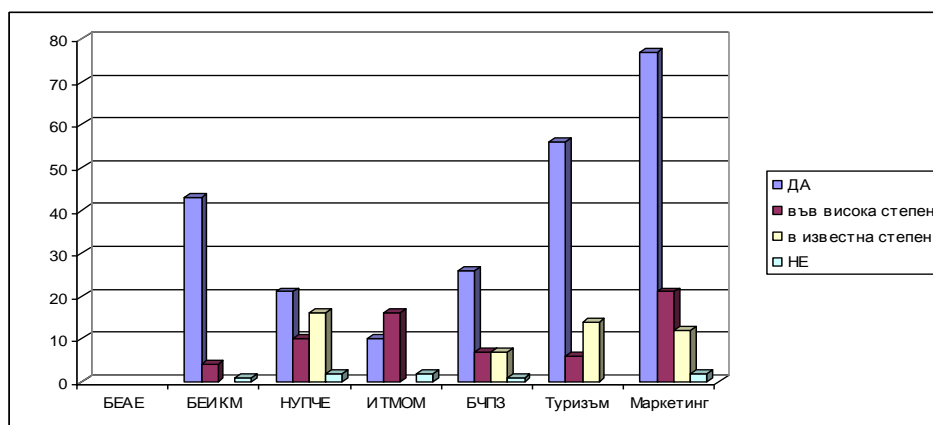


Поставя се и въпросът за разписанието, по което се провежда учебният процес. 18,18% отговарят с „да“ - добро е и им дава възможност за самостоятелна работа, 10% от анкетираните смятат, че разписанието по което се обучават не е добро и не им дава възможност за самостоятелна работа, по 18,89% отговарят във „висока степен“ или в „известна степен“.

В същото време по равно е разпределен (31,03%) процентът на тези, които отговарят с „ДА“ и „НЕ“, че учебното разписание е съобразено по-скоро с интересите на преподавателите, отколкото с интересите на студентите. Останалите 37,93% се разпределят: 18,39% – за „в известна степен“ и 19,54% – във „висока степен“.

Важно място в анкетата заемат въпросите свързани с начина на поднасяне на информацията и воденето на лекциите и семинарните занятия.

53,19% от студентите намират посещаваните от тях лекции за съдържателни и интересни. Подобно е отношението и към упражненията, които според анкетираните развиват най-вече умения за работа в екип (67,03%) и комуникативни уменията (70%). На следващо място са поставени способността за вземане на решения (65,93%) и способността за творческо мислене (61,29%).



57,45% от анкетираните смятат, че самостоятелните и екипни задачи са полезни и необходими.

Не по малко важни са въпросите, свързани с материалната база и достъпа до услуги във Филиала. След анализ на получените резултати обосновано може да се направи извод за преобладаващите положителни становища по зададените въпроси. Очертава се незадоволството от наличие на условия за спорт (53,26%). Прави впечатление възможността за свободен и неограничен достъп до интернет (74%), което е много добър показател за обучението по ИТ.

Специално внимание заслужава и въпросът за литературата в библиотеката на Филиала. Очевидна е тенденцията на засилване на интереса към библиотеката и необходимостта от учебна или странична литература с преминаването в по-горен курс. От общо 100% от анкетираните 66,67% твърдо смятат, че библиотеката разполага с необходимата литература а 15,05% – твърдо „не“. Останалите 18,28% са с умерено становище (отговарят с „в известна степен“).

За социалните условия (стипендии, общежития, стол, почивна база) дали са добре решени, студентските отговори са, 44,25% отговарят с „да“ и „във висока степен“, а останалите – 18,68% казват категоричното „не“.

По-голям процент от анкетираните смятат, че административното обслужване е на добро равнище 59,14%, а останалите 40,86% отговарят с „в известна степен“ и „не“.

Във връзка с организацията на учебния процес се поставят и въпроси, свързани с подготовката и мотивацията на преподавателит,е както и тяхното отношение към студентите в процеса на работа.

Процентът на одобрението на подготовката и професионалните способности на преподавателите сред анкетираните студенти е 90%. Максимален е и процентът на тези, които са съгласни с твърдението, че преподавателите им са толерантни, комуникативни и мотивирани в работата си (80%).

Над 50% смятат, че материалната база е добра, учебно-техническите средства са съвременни, учебниците и учебно-помощните материали са достъпни и подпомагат обучението им.

Като част от въпроса за академичната среда се изследва и мнението на студентите за качеството и нивото на получаваното образование, както и за цялостния авторитет и престиж на ПУ „П.

Хилендарски”, Филиал-Смолян.

За участието на студентите в различни мероприятия извън обучението им анкетираните отговарят:

64,13% отговарят, че не са участвали в публични лекции и срещи с представители на науката и др.

По-голямата част от анкетираните не са участвали в студентски творчески инициативи и програми за обмен на студенти, дискусии, конференции и проекти.

Преобладава мнението на студентите, че не са запознати с научните изследвания на преподавателите, научноизследователската програма на Филиала и научните издания на Филиала.

Преобладаващата част от запитаните споделят категорично или „във висока степен“ мнението, че в университета се преподава на високо академично равнище (80%). Подобно е отношението и към работата на преподавателите (83%). В същото време се забелязва същата категорична подкрепа към методите и формите на работа целящи да толерират и развият творчеството, инициативността и индивидуалните способности у студентите – 73,78%. Според останалите анкетирани: за 20% това е така, но само „в известна степен“, а 6% дават отговор „не“.

Специално внимание заслужава отношението на обучаващите се към специалността, по която се обучават, кое стои в основата на мотивацията им да изберат Филиала. От запитаните (92,2%) заявяват, че са избрали ПУ „П. Хилендарски”, Филиал – Смолян, поради възможността да се обучават по предпочитаната от тях специалност. Също голямо значение има и това, че Филиалът е в района, в който те са родени или живеят – 80,09%. Иначе се отличава тяхното самостоятелно взето решение за обучението именно тук.

По въпроса за съществуването на корумпирани преподаватели и служители 92,5% дават отговор „не“.

Радващо е, че като цяло преобладава положителната оценка за начина, по който протича учебният процес, макар да има и препоръки за неговото подобряване, дадени от студентите в различните специалности:

- „Нови компютри, софтуери, таблети, електронни информационни табели“;
- „Повече часове по дадените дисциплини и повече самостоятелни разработки“;
- „Смяна на служителите в учебен отдел!!!“;
- „Смяна на администрацията!“;
- „Повече практическа работа със студентите, свързана с областта, в която се обучават“.

Изготвили: Даниела Коджебашева, Венера Щинарова

юни 2016 г.

Смолян