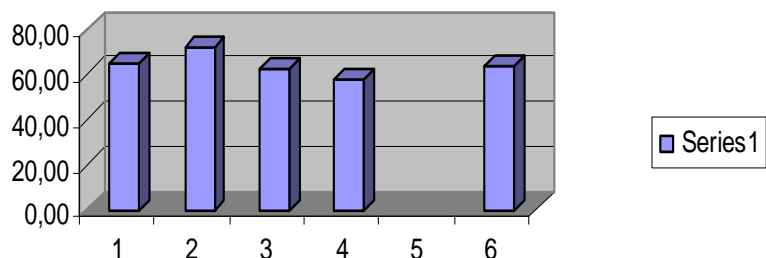


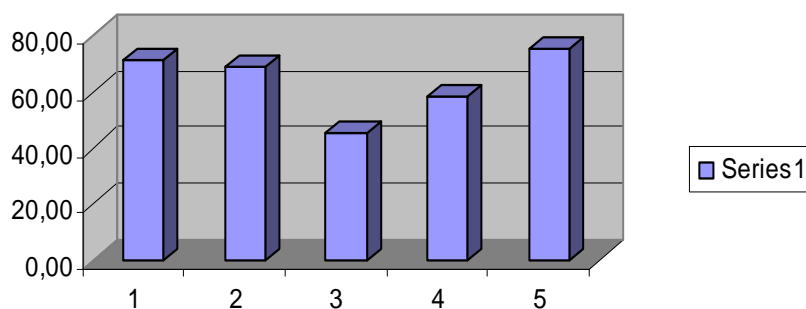
**СВЕДЕНИЯ ОТНОСНО РЕАЛИЗАЦИЯТА
НА ЗАВЪРШИЛИТЕ ПРЕЗ 2009 г. СТУДЕНТИ
ОТ ФИЛИАЛА НА ПУ „ПАИСИЙ ХИЛЕНДАРСКИ” В ГР. СМОЛЯН
И КРАТЪК АНАЛИЗ НА РЕЗУЛТАТИТЕ**

**Диаграма 1. Анкетирани абсолвенти - випуск
2009**

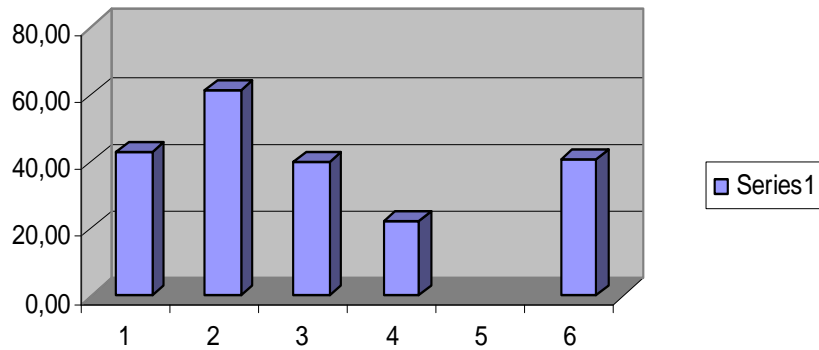
**1. Педагогически специалности - 64,62%
2. ЕООС - 72,22% 3. Туризм - 62,37%
4. Маркетинг - 58,06%
6. Общо бакалаври - 63,29%**



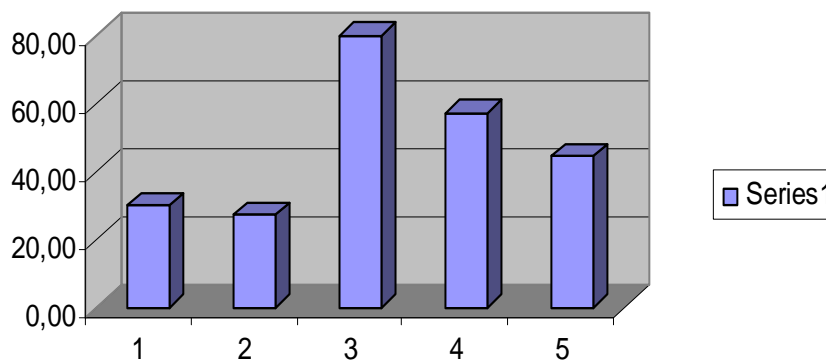
**Диаграма 2. Анкетирани абсолвенти
педагогически специалности – Випуск 2009**
1. НУПЧЕ - 71,43% 2. БЕАЕ - 68,75% 3. БЕИ - 45,45%
4. ИГ - 58,33% 5. МИ - 75%



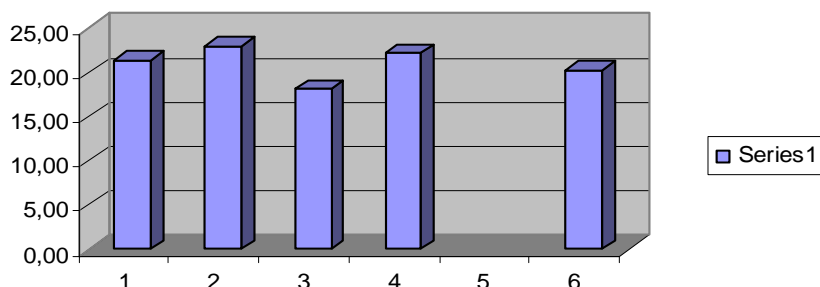
Диаграма 3. Работещи абсолвенти - Випуск 2009
1. Педагогически специалности - 42,86%
2. ЕООС - 61,54%
3. Туризъм - 40%
4. Маркетинг - 22,22%
6. Общо бакалаври - 40,63%



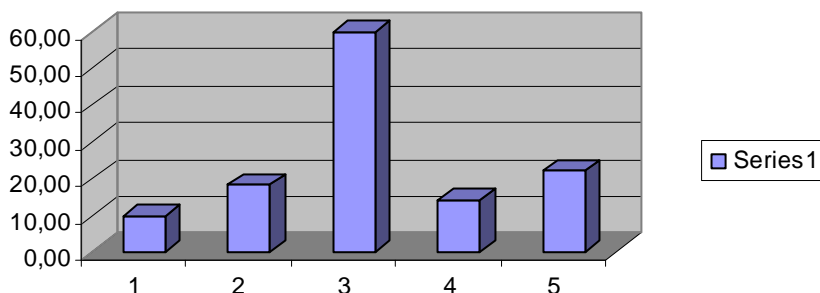
Диаграма 4. Работещи абсолвенти от педагогическите специалности:
1. НУПЧЕ - 30%
2. БЕАЕ - 27,27%
3. БЕИ - 80%
4. ИГ - 57,14%
5. МИ - 44,44%



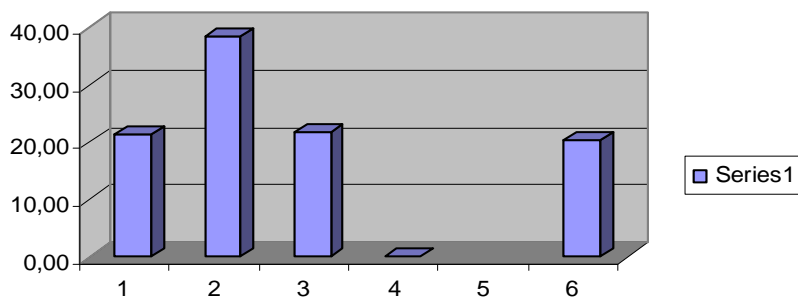
Диаграма 5. Работещи по специалността си абсолвенти: 1.Педагогически специалности - 21,43% 2. ЕООС - 23,08% 3. Туризъм - 18,18% 4. Маркетинг - 22,22% 6. Общо бакалаври - 20,31%



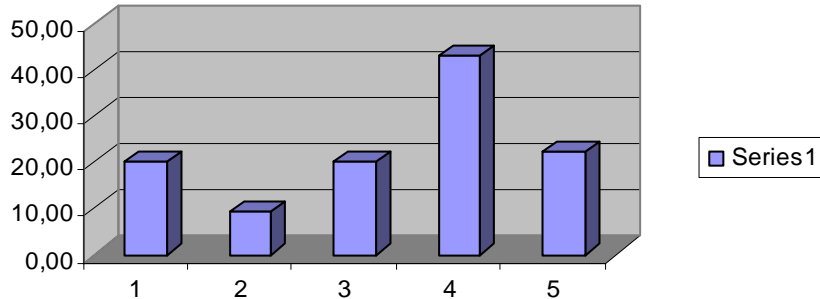
Диаграма 6. Работещи по специалността си абсолвенти от педагогическите специалности: 1. НУПЧЕ - 10%. 2. БЕАЕ - 18,18%. 3. БЕИ - 60%. 4. ИГ - 14,29%. 5. МИ - 22,22%.



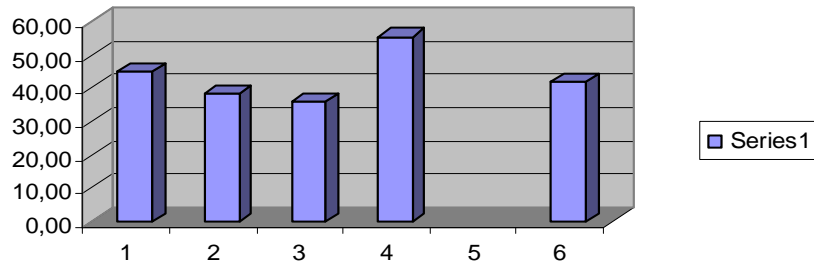
Диаграма 7. Работещи, но не по специалността си: 1.Педагогически специалности - 21,43% 2. ЕООС - 38,46% 3. Туризъм - 21,82% 4. Маркетинг - 0% 6. Общо бакалаври - 20,31%



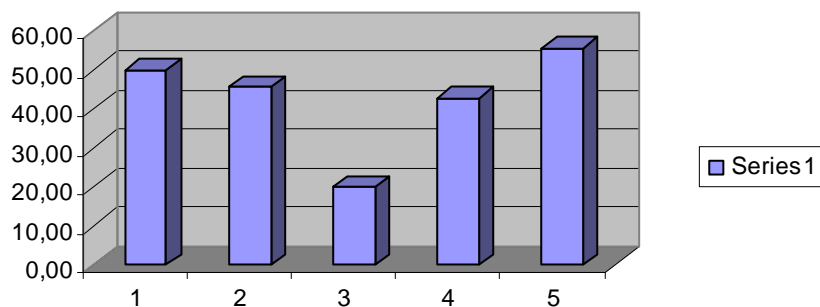
Дијаграма 8. Работещи, но не по специалноста си, од педагогическите специалности: 1. НУПЧЕ - 20%. 2. БЕАЕ - 9,09%. 3. БЕИ - 20%. 4. ИГ - 42,85%. 5. МИ - 22,22%.



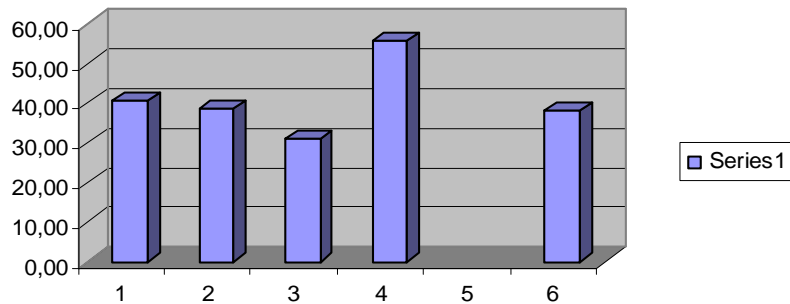
Дијаграма 9. Продължаващи образованието си по магистърски програми: 1. Педагогически специалности - 45,24% 2. ЕООС - 38,46% 3. Туризъм - 36,21% 4. Маркетинг - 55,56% 6. Общо бакалаври - 41,98%



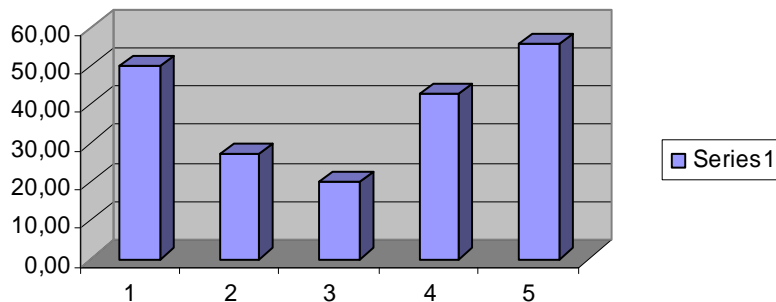
Дијаграма 10. Продължаващи образованието си абсолвенти од педагогическите специалности: 1. НУПЧЕ - 50%. 2. БЕАЕ - 45,45%. 3. БЕИ - 20%. 4. ИГ - 42,86%. 5. МИ - 55,56%.



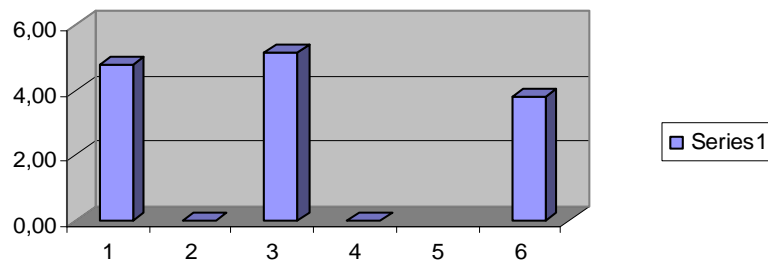
Диаграма 11. Продължаващи образованието по специалността си: 1.Педагогически специалности - 40,48% 2. ЕООС - 38,46% 3. Туризъм - 31,03% 4. Маркетинг - 55,56% 6. Общо бакалаври - 38,17%



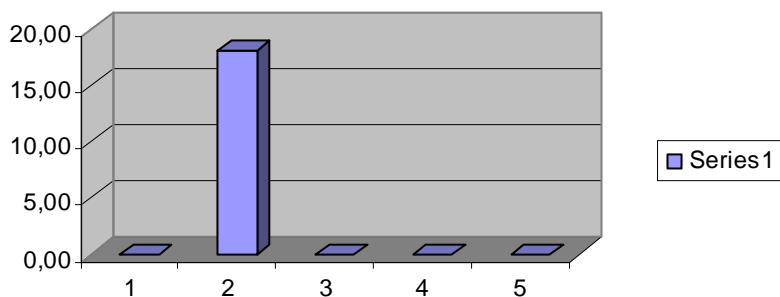
Диаграма 12. Продължаващи образованието по специалността си абсолвенти от педагогическите специалности: 1. НУПЧЕ - 50% 2. БЕАЕ - 27,27% 3. БЕИ - 20% 4. ИГ - 42,86% 5. МИ - 55,56%



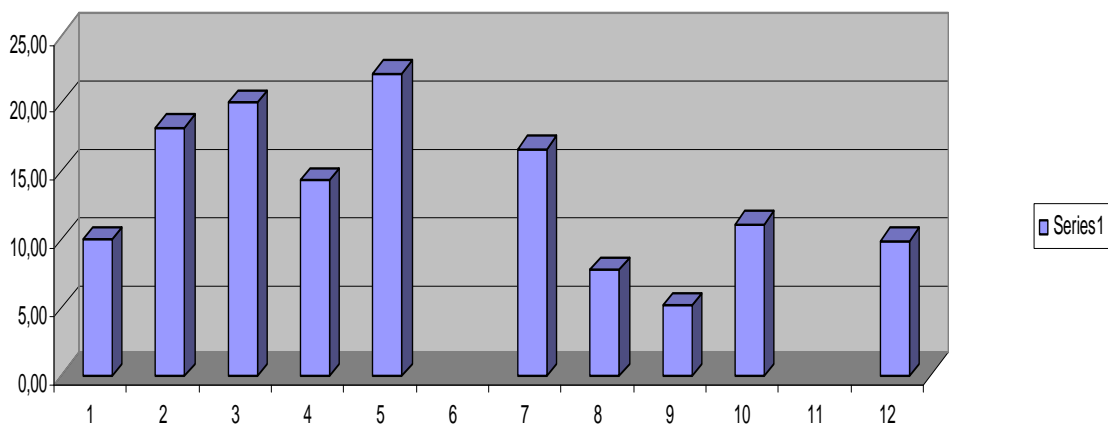
Диаграма 13. Продължаващи образованието по магистърски програми, но не по специалността си: 1.Педагогически специалности - 4,76% 2. ЕООС - 0% 3. Туризъм - 5,17% 4. Маркетинг - 0% 6. Общо бакалаври - 3,82%



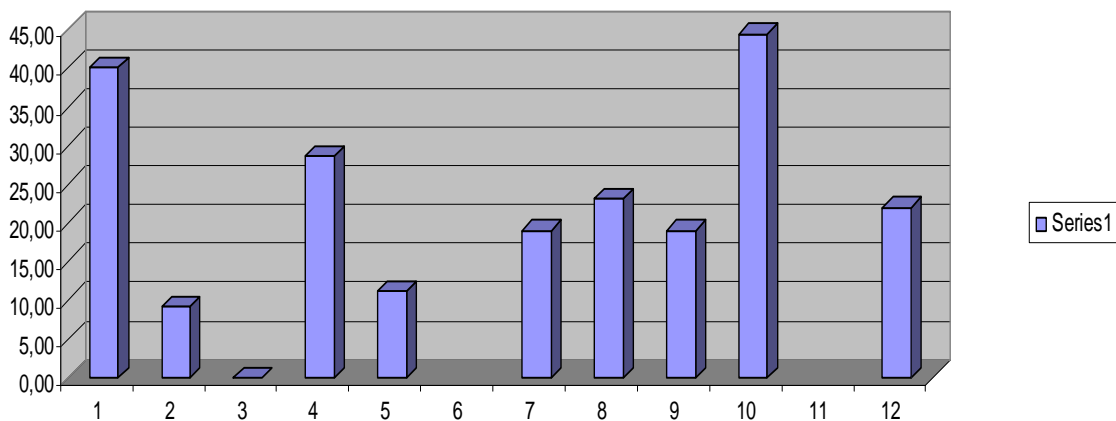
Диаграма 14. Продължаващи образованието по магистърски програми, но не по специалността си - педагогически специалности - 2. БЕАЕ - 18,18%; останалите - 0%



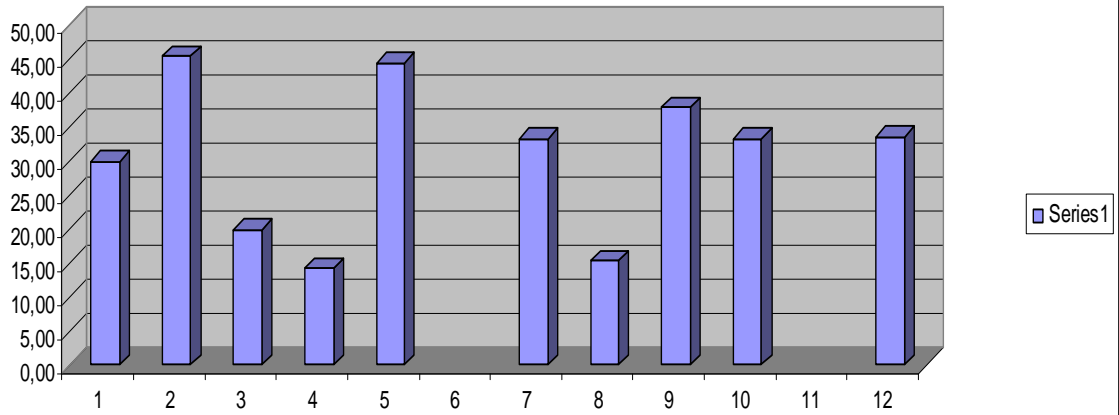
Диаграма 15. Работещи по специалността и учещи по специалността



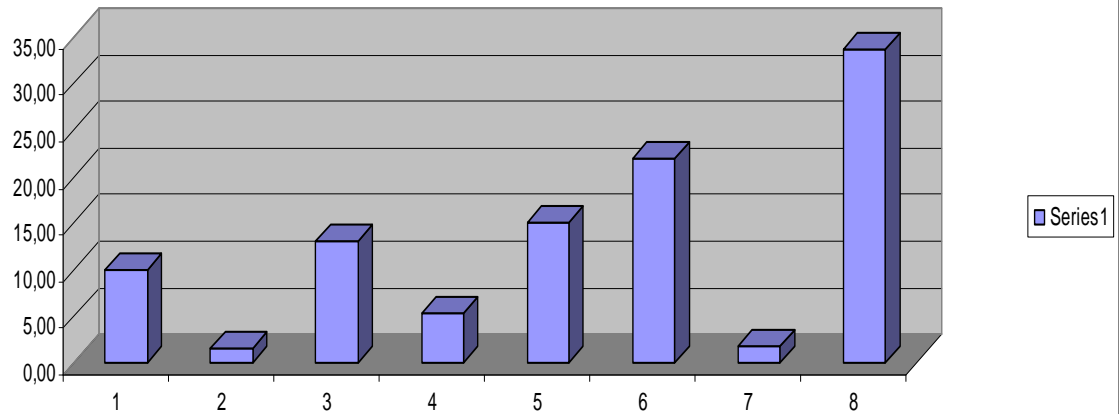
Диаграма 16. Не работещи и продължаващи образованието по специалността си



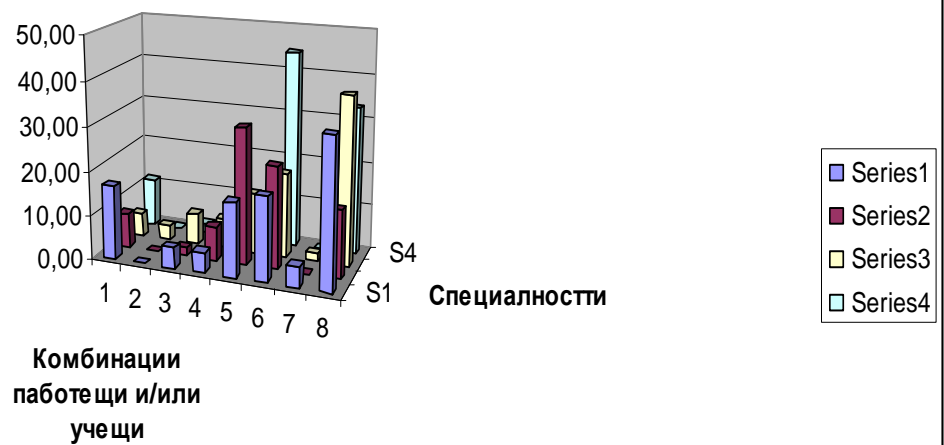
Диаграма 17. Не работещи и не продължаващи образованието си



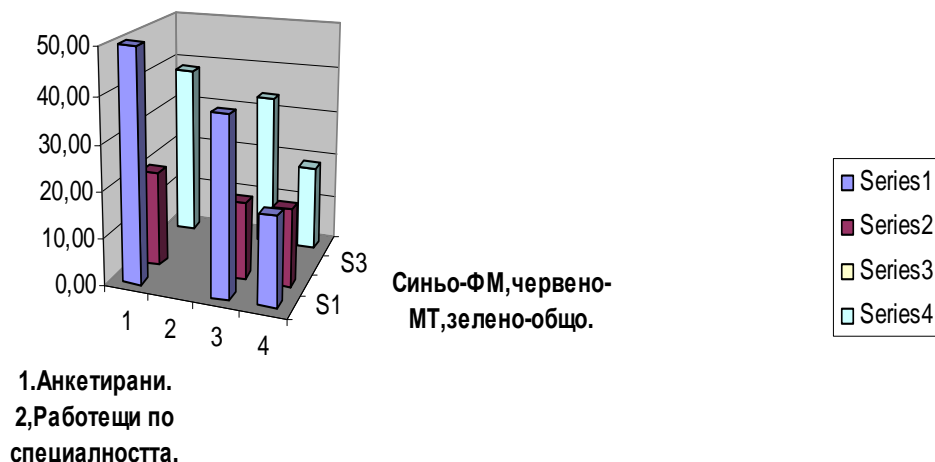
Диаграма 18.



Диаграма 19.



Диаграма 20. Абсолвенти - магистърски програми



Кратък анализ на данните от анкетирането на абсолвенти – Випуск`2009, проведено на 12.12.2009 г.

1. Анкетирани абсолвенти:
 - Общо бакалаври за Филиала – 63,29%; най-много са анкетирани от специалността „ЕООС” – 72,22%; следват – педагогическите специалности – 64,62%; „Туризъм” – 62,37% и „Маркетинг” – 58,06%.
2. Работещи абсолвенти Випуск`2009 към 12.12.2009 г.:
 - Общо бакалаври за Филиала – 40,63%; най-големият дял работещи са от специалността „ЕООС” - 61,54%; следват педагогическите специалности – 42,86%; „Туризъм” – 40,00% и „Маркетинг” – 22,22%
3. Работещи абсолвенти по придобитата специалност:
 - Общо бакалаври за Филиала – 20,31%; най-големият дял работещи по специалността си са „ЕООС” – 23,08%; „Маркетинг” – 22,22%; педагогическите специалности 21,43% - „Туризъм” – 18,18%.
4. Работещи, но не по придобитата специалност:
 - Общо бакалаври за Филиала – 20,31%; най-големият дял работещи, но не по специалността си „ЕООС” 38,46%; следват „Туризъм” – 21,82%; педагогическите специалности 21,43%; „Маркетинг” 0%.
5. Продължаващи образованието си по магистърски програми:
 - Общо бакалаври за Филиала – 41,98%; най-голям дял – „Маркетинг” 55,56%; следват педагогическите специалности 45,24%; „ЕООС” – 38,46%; и „Туризъм” 36,21%.
6. Продължаващи образованието по специалността си:
 - Общо бакалаври за Филиала – 38,17%; най-голям дял – „Маркетинг” 55,56%; следват педагогическите специалности 4,48%; „ЕООС” – 38,46%; и „Туризъм” 31,03%.
7. Продължаващи образованието по магистърски програми, но не по специалността си:

- Общо бакалаври за Филиала – 3,82%; най-голям дял, макар и незначителен – „Туризъм” – 5,17%; следват педагогическите специалности (единствено специалността „БЕАЕ”) – 4,76% и „ЕООС” и „Маркетинг” по 0%.

Коментар

Немалкият процент на завършилите абсолвенти, които не работят и не учат, се дължи на факта, че неприсъствалите, а следователно и неанкетирани (37%), в деня на промоцията студенти, всъщност работят и не са освободени от директорите и работодателите си.

Работещите по някои педагогически специалности абсолвенти съставляват невисок процент, защото повечето от тях се дипломираха през месец октомври 2009 г. и не успяха да подадат в нужния срок - 30 август, документи за работа в РИО. Това се потвърждава и от факта, че успешното дипломиране на абсолвентите от БЕИ още през юли им позволи 80% от тях да започнат работа като учители. Високата реализация на завършилите БЕИ, които по принцип потрудно намират свободни учителски места в сравнение с БЕАЕ, подсказва, че завършилите БЕАЕ и БЕИ имат големи възможности за работа в училищата. Едновременно с това завършилите, които не са започнали като учители и от двете специалности, намират работа в други области на дейност. Това показва, че пазарът има нужда от кадри с подготовка, която е близка или която включва професионалната подготовка на специалистите ни.

Трябва да се отбележе, че 10% от завършилите БЕАЕ не работят и не продължават образованието си в България, защото се подготвят за магистратура в чужбина (Дания), посещават специализирани курсове и се явяват на тестове.

Процентът на продължаващите образованието си по магистърски програми абсолвенти от педагогическите специалности е сравнително висок, което говори за техните професионални амбиции. Например абсолвентите от БЕАЕ са сравнително дефицитни кадри, поради което те имат възможност да избират по-добре платена работа от учителската, което определя интереса им към магистратури, които не са свързани с тяхната специалност.

По-ниският процент на продължаващи обучението си абсолвенти от някои педагогически специалности (напр. БЕИ) се дължи на факта, че те желаят първо да се утвърдят като компетентни специалисти в училище, за да разчитат на постоянно място, а след това ще надграждат.

Що се отнася до все още не добрите, според очакванията, данни по реализацията на кадрите от специалност „Туризъм” се дължи на факта, че зимния сезон на курортите в Средно-родопската област към датата на анкетирането (12.12.2009 г.) все още е в процес на подготовка. Също така се очаква по-ефективно оползотворяване на туристическите ресурси в региона след разкриването на ГПКК Златоград – Термес и други запланувани такива пунктове на междуправителствено равнище между България и Гърция.