



ФИЛИАЛНА КОМИСИЯ ПО КАЧЕСТВОТО

АНАЛИЗ НА РЕЗУЛТАТИ ОТ АНКЕТА № 1 за проучване мнението на студентите от специалност „Биология, човешко поведение и здраве“ относно качеството на образователния продукт за учебната 2019/2020 година

Настоящата анкета е анонимна и е проведена онлайн през месец юни 2020 година, сред студентите от специалностите „Биология с екотуризъм“ и „Биология, човешко поведение и здраве“ в ПУ „Паисий Хилендарски“, Филиал – Смолян, след приключване на обучението и полагаането на изпити по съответната учебна дисциплина.

Изборът на дисциплините, които да бъдат анкетираны е извършен на лотариен принцип. Проучено е студентското мнение за следните задължителни учебни дисциплини:

Втори курс, специалност „Биология с екотуризъм“. Анкетирана е дисциплината: „Анатомия и морфология на растенията“, извеждащ лекционния курс: проф. д-р Иванка Димитрова; ръководител на упражненията: д-р Красимир Тодоров;

Трети курс, специалност „Биология, човешко поведение и здраве“. Анкетирана е дисциплината „Зоология на гръбначните“ извеждащ лекции и упражнения: доц. д-р Христо Димитров;

Четвърти курс, специалност „Биология, човешко поведение и здраве“. Анкетирана е дисциплината „Обща екология“, извеждащ лекции и упражнения: доц. д.б.н. Дилан Георгиев.

Анкетираните са студенти от 2,3 и 4 курс на двете специалности. Максимален е процентът на анкетираните студенти от трети курс (Въпрос № 4). Резултатите, касаещи успеха от следването до момента показват (въпрос № 5), че средно 40% имат „отличен“ успех, 40% от студентите са с успех „много добър“, 20% са с „добър“.

Въпрос № 5: Успех от следването до момента (относителен дял,%)

Курс/специалност	Отличен	Мн. добър	Добър	Среден
II к. БЕТ; III к., IV к. БЧПЗ Среден %	40%	40%	20%	0%

Всички студенти в професионалното направление са присъствали на всички лекции и упражнения. (въпрос № 6). По отношение присъствието само на лекции (въпрос № 7), средно 42,11% от анкетираните студенти съобщават, че са присъствали на по-голямата част, а 52,63% – на всички лекции.

Въпрос № 7: Участвали сте във всички лекции (относителен дял,%)

Курс/специалност	Само на някои	На по-малката част	На по-голямата част	Да, на всички
II к. БЕТ; III к., IV к. БЧПЗ Среден %	0%	20%	20%	60%

Всички студенти са изпълнили всички упражнения, домашни задания и проекти (въпрос № 8).

Редовното посещение на лекции и упражнения (въпрос № 9) напълно спомага за усвояването на материала, предвиден по учебна програма, според всички от анкетираните студенти.

Въпрос № 9: Според Вас, посещаването на лекции и упражнения допринася ли за усвояването на материала, предвиден по учебна програма?

Курс/специалност	Не е от значение	Не спомага	Спомага отчасти	Спомага
II к. БЕТ; III к., IV к. БЧПЗ Среден %	0%	0%	0%	100%

Студентите, участвали в проучването са посещавали занятията по учебната дисциплина, която се анкетира (въпрос № 10).

Що се отнася до организацията на обучението и редовното провеждане на лекции (въпрос № 11) всички от анкетираните отговарят, че предвидените лекции са провеждани редовно.

Предвидените в разписанието упражнения (въпрос № 12) са провеждани редовно според 100% от студентите.

Въпрос № 12: Колко пъти предвидените в разписанието упражнения не са се състояли?

Курс/специалност	3 и повече пъти	2 пъти	1 път	Нито веднъж
II к. БЕТ; III к., IV к. БЧПЗ Среден %	0%	0%	0%	100%

Лекторът не е бил замества нито веднъж според запитаните студенти (въпрос № 13).

Всички анкетираните студенти считат, че редовното провеждане на лекциите и упражненията допринася за успешното усвояване на учебния материал (въпрос № 14). Не липсват и такива, според които това е валидно само отчасти – 21%.

Въпрос № 14: Според Вас редовното провеждане на лекциите и упражненията допринася ли за успешното усвояване на учебния материал?

Курс/специалност	Не е от значение	Не допринася	Отчасти	Допринася
II к. БЕТ; III к., IV к. БЧПЗ Среден %	0%	0%	0%	100%

94% от анкетираните смятат, че предвидените в учебния план лекции и упражнения (въпрос № 15 и № 16) по анкетираните учебни дисциплини са достатъчни, докато 5,6% ги считат за недостатъчни.

Въпрос №17: Според Вас учебното съдържание по анкетираната дисциплина е:

Курс/специалност	Много сложно	По-скоро сложно	Не е сложно	Твърде елементарно
II к. БЕТ; III к., IV к. БЧПЗ Среден %	0%	20%	80%	0%

Въпрос № 18: Включените теми и проблеми са:

Курс/специалност	Много актуални	По-скоро актуални	Слабо актуални	Не мога да преценя
II к. БЕТ; III к., IV к. БЧПЗ Среден %	60%	40%	0%	0%

Включените теми и проблеми в учебното съдържание според 60% от анкетираните студенти са много актуални, а 40% ги считат за „по-скоро актуални“ (въпрос № 18).



Въпрос № 19: Професионалната приложимост и полезност на усвоените знания и умения е:

Курс/специалност	Много висока	Средна	Ниска	Не мога да преценя
II к. БЕТ; III к., IV к. БЧПЗ Среден %	60%	40%	0%	0%

Професионалната приложимост и полезност на усвоените знания и умения е „средна“ за 40% и „много висока“ за 60% от студентите от направление „Биологически науки“. Липсват такива, според които приложимостта на знанията е „ниска“ или „не могат да преценят“.

Въпрос № 20: Учебният материал се преподава на:

Курс/специалност	Много достъпен език	Средно достъпен език	Слабо достъпен език
II к. БЕТ; III к., IV к. БЧПЗ Среден %	80%	20%	0%

Що се отнася до достъпността на езика, на който се преподава, близо 80% от анкетираните студенти са на мнение, че учебният материал се преподава на много достъпен език, а според 20% – на средно достъпен за тях език (въпрос № 20).

Освен това 80% от анкетираните считат, че темпът на преподаване е нормален (въпрос № 21), а останалите 20% го определят като висок.

Въпрос № 21: Темпът на преподаване на знанията е:

Курс/специалност	Висок	Бавен	Нормален
II к. БЕТ; III к., IV к. БЧПЗ Среден %	20%	0%	80%

По отношение на въпроса дали преподавателят чете и диктува предварително написани лекции (въпрос № 22), 40% от студентите съобщават, че това се случва само в някои случаи.

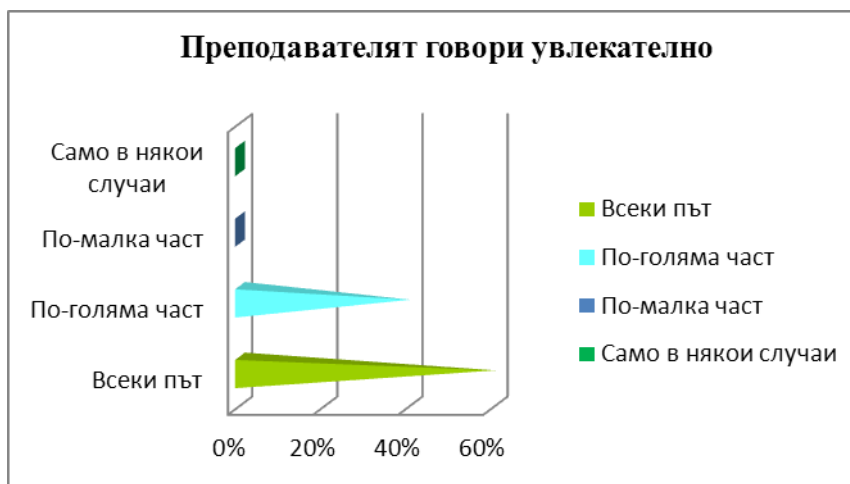
Въпрос № 22: Чете и диктува предварително написани лекции:

Курс/специалност	Всеки път	По-голяма част	По-малка част	Само в някои случаи
II к. БЕТ; III к., IV к. БЧПЗ Среден %	0%	60%	0%	40%

Въпрос № 23: Говори увлекателно:

Курс/специалност	Всеки път	По-голяма част	По-малка част	Само в някои случаи
II к. БЕТ; III к., IV к. БЧПЗ Среден %	60%	40%	0%	0%

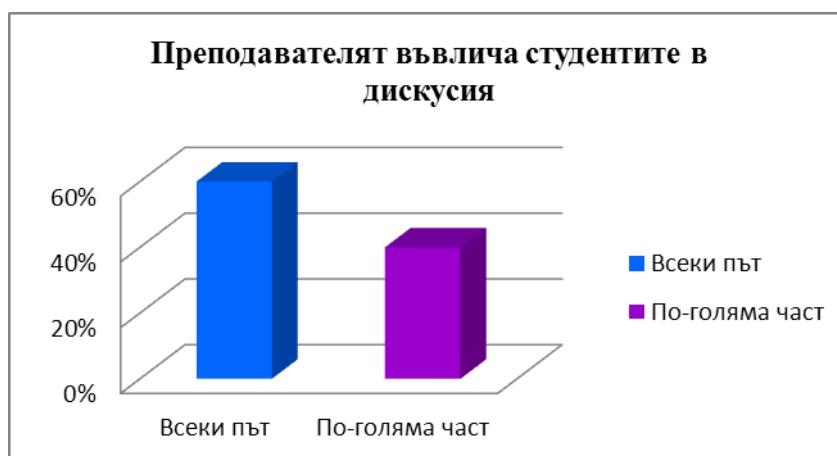
60% от анкетираните студенти считат, че лекторът говори увлекателно всеки път. (въпрос № 23).



Въпрос № 24: Въвлича студентите в дискусия:

Курс/специалност	Всеки път	По-голяма част	По-малка част	Само в някои случаи
II к. БЕТ; III к., IV к. БЧПЗ Среден %	60%	20%	0%	0%

Според 60% от запитаните студенти, лекторът въвлича студентите в дискусия всеки път и през по-голямата част от занятията (въпрос № 24).



Въпрос № 25: Е толерантен и коректен в отношенията си със студентите:

Курс/специалност	Всеки път	По-голяма част	По-малка част	Само в някои случаи
II к. БЕТ; III к., IV к. БЧПЗ Среден %	80%	20%	0%	0%

Що се отнася до толерантността и коректността на преподавателя към студентите (въпрос № 25) 80% от анкетираните са на мнение, че той е толерантен и коректен към тях всеки път, а 20% смятат, че това е така през по-голямата част от времето.

Въпрос № 26: Стимулира свободното участие на студентите, творческо и нестандартно:

Курс/специалност	Всеки път	По-голяма част	По-малка част	Само в някои случаи
II к. БЕТ; III к., IV к. БЧПЗ Среден %	80%	20%	0%	0%

80 % от анкетираните смятат, че преподавателите стимулират свободното, творческото и нестандартното мислене на всяко занятие (въпрос № 26).

Въпрос № 27: Как оценявате работата на ръководителя на упражненията?

Курс/специалност	Много добра	Добра	Задоволителна	Слаба
II к. БЕТ; III к., IV к. БЧПЗ Среден %	100%	0%	0%	0%

Работата на ръководителите на упражненията (въпрос № 27) е оценена като „много добра“ от всички анкетираните студенти.

80% от запитаните студенти считат, че преподаването по дисциплината е на необходимото академично ниво, (въпрос № 28), а 20% от тях смятат, че то е по-скоро на нужното академично ниво.

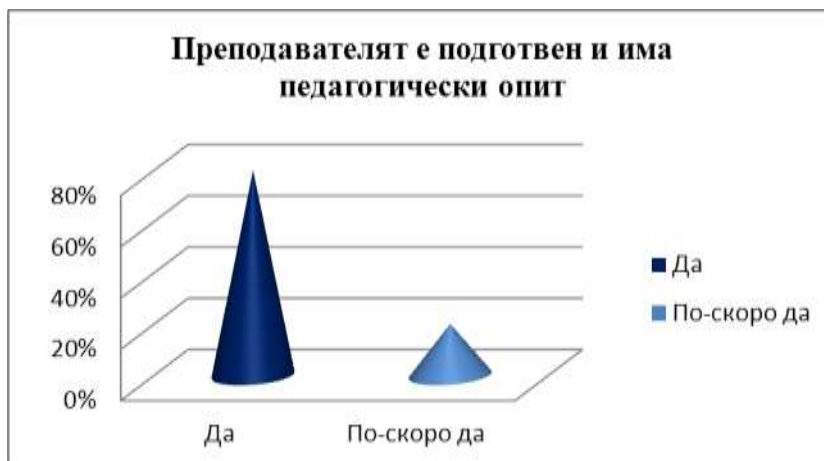
Почти 95% от анкетираните считат, че преподавателят им е добре подготвен и има необходимия педагогически опит, а за 5% от тях е по-скоро така.

Преобладава мнението, че преподавателят умее да установява и поддържа контакт с аудиторията (въпрос № 30) и че преподавателите /лекторите/ са достъпни и отзивчиви за контакти със студентите и извън часовете (60%) (въпрос № 31).

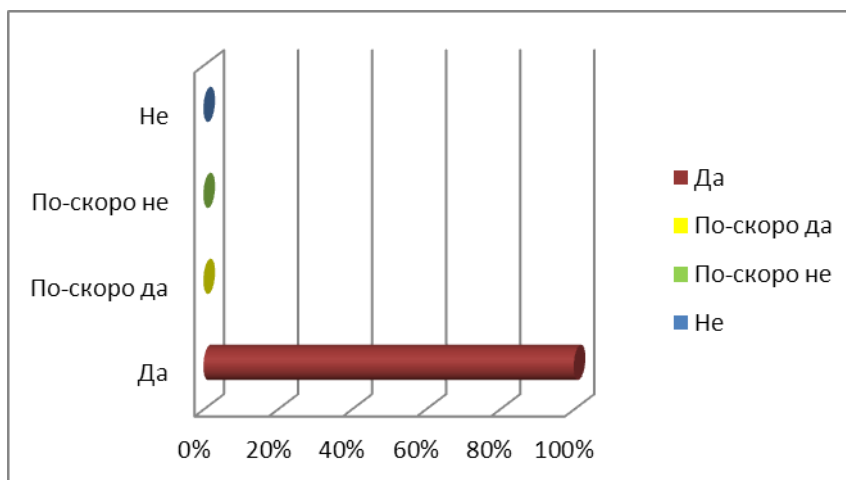
По отношение на обучението по анкетираната дисциплина преобладава мнението, че студентите са получили знания в област, в която предварително имат формиран интерес (въпрос № 32), и интерес към малко позната за тях научна област (въпрос № 33), както и тези, които са научили нови за тях неща (въпрос № 34). 100% от анкетираните считат, че са придобили знания и умения, които са полезни за бъдещата им професионална реализация (въпрос № 35).

Въпрос № 28: Преподаването е на академично равнище:

Курс/специалност	Да	По-скоро да	По-скоро не	Не
II к. БЕТ; III к., IV к. БЧПЗ Среден %	80%	20%	0%	0%



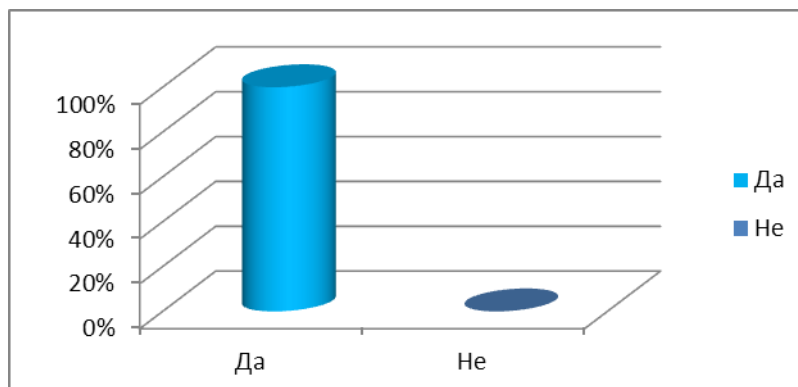
Въпрос № 30: Преподавателят умее да установява и поддържа контакт с аудиторията:



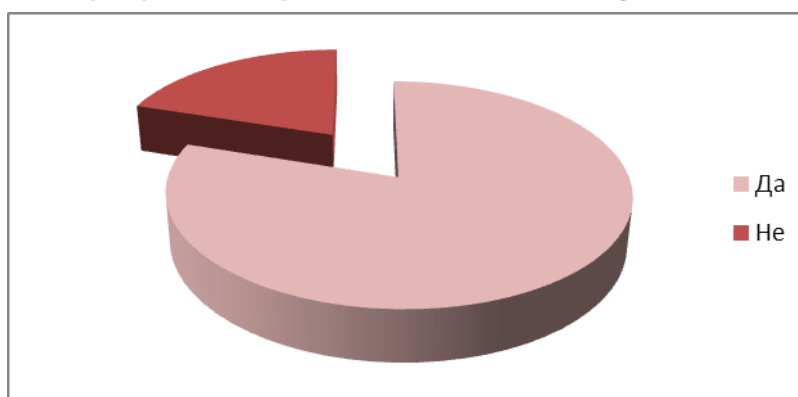
Въпрос №31: Преподавателят е достъпен и отзивчив за контакти със студентите и извън часовете:

Курс	Да	По-скоро да	По-скоро не	Не
II к. БЕТ; III к., IV к. БЧПЗ	60%	40%	0%	0%
Среден %				

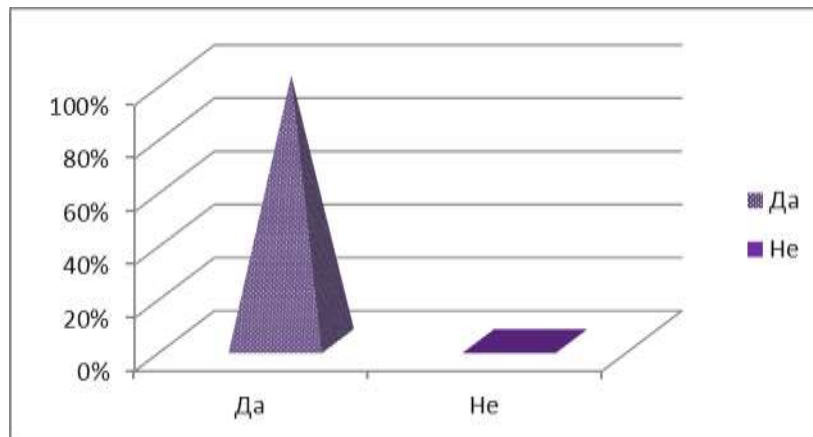
Въпрос №32: Получихте ли познания в научната област, в която имахте предварително формиран интерес:



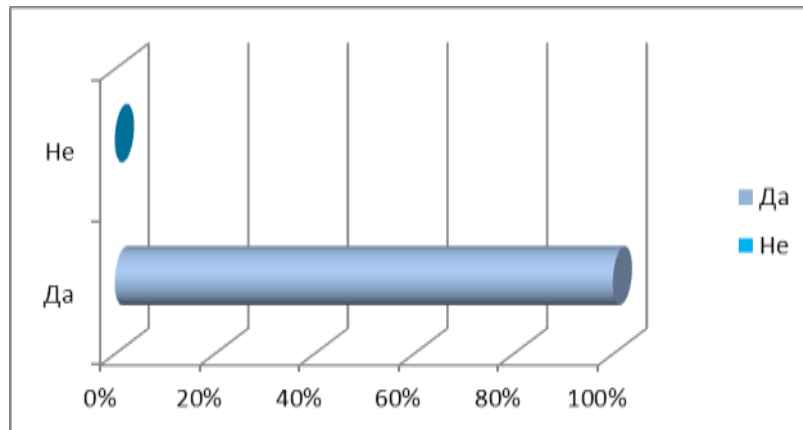
Въпрос № 33: Формирахте интерес към малко позната научна област:



Въпрос № 34: Научихте нови за Вас неща (теории, понятия, факти):



Въпрос № 35: Научихте полезни за бъдещата Ви професионална реализация знания и умения:



ноември 2020 г.
гр. Смолян

Изготвил: Д. Коджебашева