



ФИЛИАЛНА КОМИСИЯ ПО КАЧЕСТВОТО

АНАЛИЗ НА РЕЗУЛТАТИ ОТ АНКЕТА № 1 за проучване мнението на студентите от специалност „Начална училищна педагогика с чужд език (английски език)“ относно качеството на образователния продукт за учебната 2016/2017 година

Настоящата анкета е проведена през месец **февруари 2017 година**, сред студентите от специалност „Начална училищна педагогика с чужд език (английски език)“, в ПУ „Паисий Хилендарски“, Филиал – Смолян, след приключване на обучението и полагаането на изпити по съответната учебна дисциплина.

Проучено е студентското мнение за следните задължителни учебни дисциплини:

Втори курс, специалност „Начална училищна педагогика с чужд език (английски език)“. Анкетирана е дисциплината: **„Съвременен български език“ – преподавател гл. ас. д-р Мирослав Михайлов;**

Трети курс, специалност „Начална училищна педагогика с чужд език (английски език)“. Анкетирана е дисциплината: **„Анатомия, физиология и хигиена на детето“ – преподавател доц. д-р Силвия Младенова;**

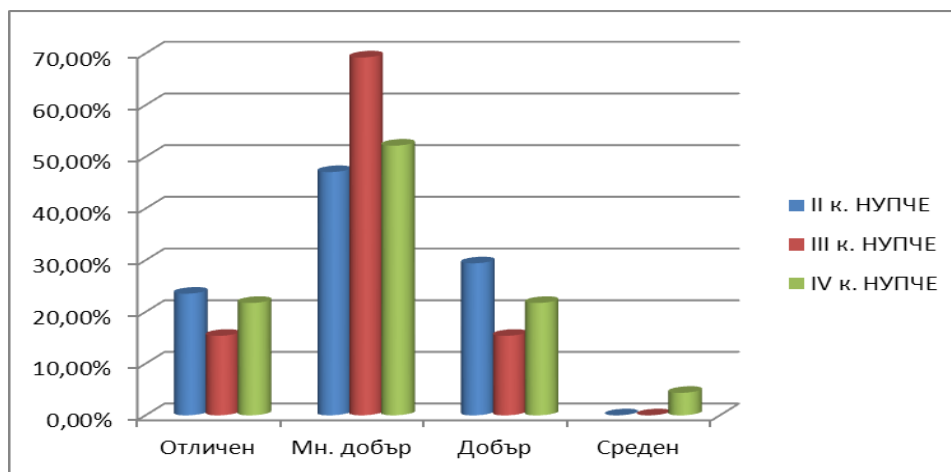
Четвърти курс, специалност „Начална училищна педагогика с чужд език (английски език)“. Анкетирана е дисциплината: **„АВИТО – Аудиовизуални и информационни технологии в обучението“ – преподавател доц. д-р Георги Юрчев.**

Анкетирани са общо 77,00% от обучаваните студенти в професионално направление „Педагогика“ във Филиала на ПУ в Смолян. Най-голям е процентът на анкетираните четвъртокурсници.

Въпрос №4: Курс:

Курс/специалност	Общ брой студенти	Брой анкетирани	% от общия брой студенти
II к. НУПЧЕ	25	17	68,00%
III к. НУПЧЕ	19	13	68,42%
IV к. НУПЧЕ	25	23	92,00%
Общ брой студенти	69	53	76,81%

Резултатите, касаещи успеха от следването до момента показват (въпрос №5), че средно 20,22% имат „отличен“ успех, 56,15% от студентите са с успех „много добър“, 22,18% са с „добър“ и само 1,45% са със „среден“ успех.



Най-голям е относителният дял на студентите с отличен успех сред второкурсниците, а с успех много добър сред анкетираните студенти от трети курс. Като цяло най-голям относителен дял имат студентите с успех „много добър“, което е положителен резултат и показва много добра успеваемост на материала.

Въпрос №5: Успех от следването до момента (относителен дял,%):

Курс/специалност	Отличен	Мн. добър	Добър	Среден
II к. НУПЧЕ	23,53%	47,06%	29,41%	0%
III к. НУПЧЕ	15,38%	69,23%	15,38%	0%
IV к. НУПЧЕ	21,74%	52,17%	21,74%	4,35%
Средно:	20,22%	56,15%	22,18%	1,45%

По-малко от половината от всички студенти в професионалното направление са присъствали на всички лекции и упражнения – 25,77%. На по-голямата част са присъствали 63,40%, а само на някои занятия са присъствали 1,45%. (въпрос №6). Най-висока посещаемост на всички лекции и упражнения се наблюдава сред студентите от втори и трети курс.

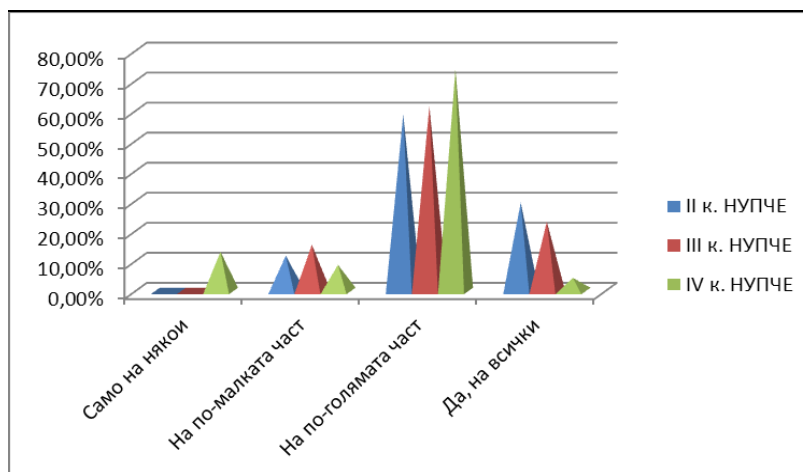
Въпрос №6: Вие сте присъствали на всички лекции и упражнения (относителен дял,%):

Курс/специалност	Само на някои	На по-голямата част	На по-малката част	На всички
II к. НУПЧЕ	0%	47,06%	11,76%	41,18%
III к. НУПЧЕ	0%	69,23%	7,69%	23,08%
IV к. НУПЧЕ	4,35%	73,91%	8,70%	13,04%
Средно:	1,45%	63,40%	9,38%	25,77%

По отношение присъствието само на лекции (въпрос №7), средно 64,76% от анкетираните студенти съобщават, че са присъствали на по-голямата част, а 18,95% – на всички лекции.

Въпрос № 7: Участвали сте във всички лекции (относителен дял,%):

Курс/специалност	Само на някои	На по-малката част	На по-голямата част	Да, на всички
II к. НУПЧЕ	0%	11,76%	58,82%	29,41%
III к. НУПЧЕ	0%	15,38%	61,54%	23,08%
IV к. НУПЧЕ	13,04%	8,70%	73,91%	4,35%
Средно:	4,35%	11,95%	64,76%	18,95%



Повече от една трета от студентите – 70,31% са изпълнили всички упражнения, домашни задания и проекти (въпрос №8), а 24,08% – по-голямата част от тях. Няма студенти, които да са изпълнили само някои от упражненията, домашните задания и проектите.

Въпрос № 8: Изпълнили сте всички упражнения, домашни задания и проекти:

Курс/специалност	Да, всички	По-голямата част	По-малката част	Само някои
II к. НУПЧЕ	87,50%	0%	12,50%	0%
III к. НУПЧЕ	53,85%	46,15%	0%	0%
IV к. НУПЧЕ	69,57%	26,09%	4,35%	0%
Средно:	70,31%	24,08%	5,62%	0%

Редовното посещение на лекции и упражнения (въпрос №9) напълно спомага за усвояването на материала, предвиден по учебна програма, според 65,49% от анкетираните студенти, а според 34,51% от тях редовните посещения спомагат отчасти за това.

Въпрос №9: Според Вас, посещаването на лекции и упражнения допринася ли за усвояването на материала, предвиден по учебна програма?

Курс/специалност	Не е от значение	Не спомага	Спомага отчасти	Спомага
II к. НУПЧЕ	0%	0%	18,75%	81,25%
III к. НУПЧЕ	0%	0%	50,00%	50,00%
IV к. НУПЧЕ	0%	0%	34,78%	65,22%
Средно:	0%	0%	34,51%	65,49%

Средно 54,71% от студентите, участвали в проучването, са посещавали занятията по учебната дисциплина, която се анкетира, но не е малък и делът на тези (45,29%), които работят и нямат време, за да посещават занятията редовно. Няма студенти посочващи, че могат да се подготвят сами или че лекциите не са им интересни (въпрос №10).

Въпрос №10: Ако не сте посещавали занятията по тази учебна дисциплина, причините за това са:

Курс/специалност	Посещавал съм	Не са ми интересни	Мога да се подготвя сам/а	Трябва да работя и нямам време
II к. НУПЧЕ	66,67%	0%	0%	33,33%
III к. НУПЧЕ	58,33%	0%	0%	41,67%

IV к. НУПЧЕ	39,13%	0%	0%	60,87%
Средно:	54,71%	0%	0%	45,29%

Що се отнася до организацията на обучението и редовното провеждане на лекции (въпрос №11) над 66,88% от студентите отговарят, че предвидените лекции са провеждани редовно. Според 14,72% лекцията не се е състояла само веднъж, според 18,40% – два пъти.

Въпрос №11: Колко пъти предвидената в разписанието лекция не се е състояла?

Курс/специалност	3 и повече пъти	2 пъти	1 път	Нито веднъж
II к. НУПЧЕ	0%	14,29%	21,43%	64,29%
III к. НУПЧЕ	0%	36,36%	18,18%	45,45%
IV к. НУПЧЕ	0%	4,55%	4,55%	90,91%
Средно:	0%	18,40%	14,72%	66,88%

Предвидените в разписанието упражнения (въпрос №12) са провеждани редовно според 76,34% от студентите. Само около 15,73% от тях съобщават, че упражнението не е състояло 1 път.

Въпрос №12: Колко пъти предвидените в разписанието упражнения не са се състояли?

Курс/специалност	3 и повече пъти	2 пъти	1 път	Нито веднъж
II к. НУПЧЕ	0%	7,14%	21,43%	71,43%
III к. НУПЧЕ	0%	16,67%	16,67%	66,67%
IV к. НУПЧЕ	0%	0%	9,09%	90,91%
Средно:	0%	7,94%	15,73%	76,34%

Лекторът не е бил замества нито веднъж според 87,87% от запитаните студенти (въпрос №13).

Въпрос №13: Колко пъти лекторът на дисциплината е бил замества?

Курс/специалност	3 и повече пъти	2 пъти	1 път	Нито веднъж
II к. НУПЧЕ	7,69%	0%	7,69%	84,62%
III к. НУПЧЕ	0%	0%	16,67%	83,33%
IV к. НУПЧЕ	0%	4,35%	0%	95,65%
Средно:	2,56%	1,45%	8,12%	87,87%

Средно 74,38% от анкетираните студенти считат, че редовното провеждане на лекциите и упражненията допринася за успешното усвояване на учебния материал (въпрос №14). Според 25,62% това е валидно само отчасти. Няма студенти, според които присъствието не е от значение или изобщо не допринася за успешното усвояване на материала.

Въпрос №14: Според Вас редовното провеждане на лекциите и упражненията допринася ли за успешното усвояване на учебния материал?

Курс/специалност	Не е от значение	Не допринася	Отчасти	Допринася
II к. НУПЧЕ	0%	0%	21,43%	78,57%
III к. НУПЧЕ	0%	0%	25,00%	75,00%
IV к. НУПЧЕ	0%	0%	30,43%	69,57%
Средно:	0%	0%	25,62%	74,38%

Средно 91,54% от анкетиранияте смятат, че предвидените в учебния план лекции (въпрос №15) по анкетиранияте учебни дисциплини са достатъчни, докато 7,01% ги считат за недостатъчни.

Въпрос №15: Достатъчни ли са предвидените в учебния план лекции по тази учебна дисциплина?

Курс/специалност	Крайно недостатъчни	Недостатъчни	Достатъчни
II к. НУПЧЕ	0%	0%	100%
III к. НУПЧЕ	0%	16,67%	83,33%
IV к. НУПЧЕ	4,35%	4,35%	91,30%
Средно:	1,45%	7,01%	91,54%

Преобладава мнението (90,10%), че предвидените по учебен план упражнения за съответната учебна дисциплина са напълно достатъчни (въпрос №16).

Въпрос №16: Достатъчни ли са предвидените в учебния план упражнения по тази учебна дисциплина?

Курс/специалност	Крайно недостатъчни	Недостатъчни	Достатъчни
II к. НУПЧЕ	0%	0%	100%
III к. НУПЧЕ	0%	16,67%	83,33%
IV к. НУПЧЕ	8,70%	4,35%	86,96%
Средно:	2,9%	7,01%	90,10%

Въпрос №17: Според Вас учебното съдържание по анкетиранията дисциплина е:

Курс/специалност	Много сложно	По-скоро сложно	Не е сложно	Твърде елементарно
II к. НУПЧЕ	0%	56,25%	37,50%	6,25%
III к. НУПЧЕ	8,33%	50,00%	41,67%	0%
IV к. НУПЧЕ	4,35%	43,48%	52,17%	0%
Средно:	4,23%	49,91%	43,78%	2,08%

Според 49,91% от анкетиранияте студенти определят учебното съдържание по съответната дисциплина като „по-скоро сложно“, а 4,23% като много сложно, докато 43,78% посочват, че съдържанието не е никак сложно.

Въпрос №18: Включените теми и проблеми са:

Курс/специалност	Много актуални	По-скоро актуални	Слабо актуални	Не мога да преценя
II к. НУПЧЕ	25,00%	62,50%	0%	12,50%
III к. НУПЧЕ	25,00%	50,00%	0%	25,00%
IV к. НУПЧЕ	31,82%	54,55%	0%	13,64%
Средно:	27,27%	55,68%	0%	17,05%

Включените теми и проблеми в учебното съдържание според 27,27% от анкетиранияте студенти са много актуални, а 55,68% ги считат за „по-скоро актуални“. Средно около 17,05% не могат да преценят актуалността на учебното съдържание, но няма такива, според които темите са слабо актуални (въпрос №18).

Въпрос №19: Професионалната приложимост и полезност на усвоените знания и умения е:

Курс/специалност	Много висока	Средна	Ниска	Не мога да преценя
II к. НУПЧЕ	57,14%	28,57%	0%	14,29%
III к. НУПЧЕ	8,33%	66,67%	0%	25,00%
IV к. НУПЧЕ	34,78%	43,48%	0%	21,74%
Средно:	33,42%	46,24%	0%	20,34%

Професионалната приложимост и полезност на усвоените знания и умения е „средна“ за 46,24% и „много висока“ за 33,42% от студентите от направлението „Педагогика“. Липсват такива, според които приложимостта на знанията е „ниска“, 20,34% не могат да преценят.

Въпрос №20: Учебният материал се преподава на:

Курс/специалност	Много достъпен език	Средно достъпен език	Слабо достъпен език
II к. НУПЧЕ	71,43%	28,57%	0%
III к. НУПЧЕ	54,55%	45,45%	0%
IV к. НУПЧЕ	43,48%	56,52%	0%
I к. БЧПЗ	54,49%	43,51%	0%

Що се отнася до достъпността на езика, на който се преподава, то 54,49% от анкетираните студенти са на мнение, че учебният материал се преподава на много достъпен език, а според 43,51% – на средно достъпен за тях език (въпрос 20).

Освен това 66,23% от анкетираните считат, че темпът на преподаване е нормален (въпрос 21), а 33,77% го определят като висок.

Въпрос № 21: Темпът на преподаване на знанията е:

Курс/специалност	Висок	Бавен	Нормален
II к. НУПЧЕ	28,57%	0%	71,43%
III к. НУПЧЕ	50,00%	0%	50,00%
IV к. НУПЧЕ	22,73%	0%	77,27%
Средно:	33,77%	0%	66,23%

По отношение на въпроса дали преподавателят чете и диктува предварително написани лекции (въпрос №22), най-голям процент студенти съобщават, че това се случва само в някои случаи.

Въпрос № 22: Чете и диктува предварително написани лекции:

Курс/специалност	Всеки път	По-голяма част	По-малка част	Само в някои случаи
II к. НУПЧЕ	14,29%	28,57%	7,14%	50,00%
III к. НУПЧЕ	0%	27,27%	36,36%	36,36%
IV к. НУПЧЕ	13,64%	22,73%	9,09%	54,55%
Средно:	9,31%	26,19%	17,53%	46,97%

Въпрос № 23: Говори увлекателно:

Курс/специалност	Всеки път	По-голяма част	По-малка част	Само в някои случаи
II к. НУПЧЕ	53,33%	20,00%	13,33%	13,33%
III к. НУПЧЕ	18,18%	45,45%	36,36%	0%
IV к. НУПЧЕ	36,36%	31,82%	18,18%	13,64%
Средно:	35,96%	32,42%	22,62%	8,99%

Средно 35,96% от анкетираните студенти считат, че лекторът говори увлекателно всеки път, а според 32,42% от тях това се случва на повечето лекции. (въпрос №23).

Въпрос №24: Въвлича студентите в дискусия:

Курс/специалност	Всеки път	По-голяма част	По-малка част	Само в някои случаи
II к. НУПЧЕ	43,75%	25,00%	25,00%	6,25%
III к. НУПЧЕ	16,67%	33,33%	41,67%	8,33%
IV к. НУПЧЕ	45,45%	27,27%	9,09%	18,18%
Средно:	35,29%	28,53%	25,25%	10,92%

Според 28,53% от запитаните студенти лекторът въвлича студентите в дискусия (въпрос №24) през по-голямата част от занятията, а 35,29% са на мнение, че дискусия има на всяка лекция. Според 10,92% от запитаните преподавателят въвлича студентите в дискусия само в някои случаи.

Въпрос №25: Е толерантен и коректен в отношенията си със студентите:

Курс/специалност	Всеки път	По-голяма част	По-малка част	Само в някои случаи
II к. НУПЧЕ	62,50%	18,75%	12,50%	6,25%
III к. НУПЧЕ	41,67%	41,67%	16,67%	0%
IV к. НУПЧЕ	59,09%	31,82%	4,55%	4,55%
Средно:	54,42%	30,75%	11,24%	3,60%

Що се отнася до толерантността и коректността на преподавателя към студентите (въпрос 25) 54,42% от анкетираните са на мнение, че той е толерантен и коректен към тях всеки път, а 30,75% смятат, че това е така през по-голямата част от времето.

Въпрос №26: Стимулира свободното участие на студентите, творческо и нестандартно:

Курс/специалност	Всеки път	По-голяма част	По-малка част	Само в някои случаи
II к. НУПЧЕ	31,25%	43,75%	25,00%	0%
III к. НУПЧЕ	18,18%	63,64%	9,09%	9,09%
IV к. НУПЧЕ	40,91%	45,45%	13,64%	0%
Средно:	30,11%	50,95%	15,91%	3,03%

Анкетираните преподаватели стимулират свободното, творческото и нестандартното мислене (въпрос 26) през по-голямата част от занятията според 50,95% от запитаните, а 30,11% посочват, че това се случва на всяко занятие.

Въпрос № 27: Как оценявате работата на ръководителя на упражненията?

Курс/специалност	Много добра	Добра	Задоволителна	Слаба
II к. НУПЧЕ	80,00%	20,00%	0%	0%
III к. НУПЧЕ	33,33%	66,67%	0%	0%
IV к. НУПЧЕ	63,64%	31,82%	4,55%	0%
Средно:	58,99%	39,50%	1,52%	0%

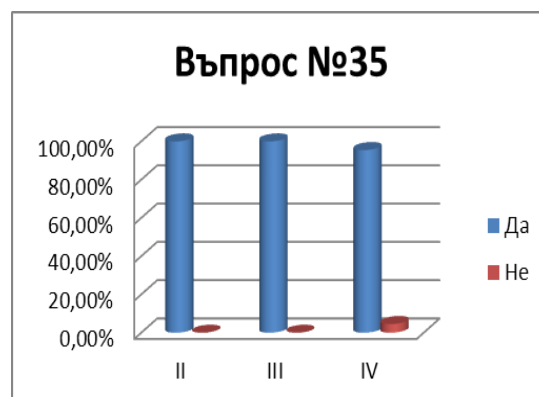
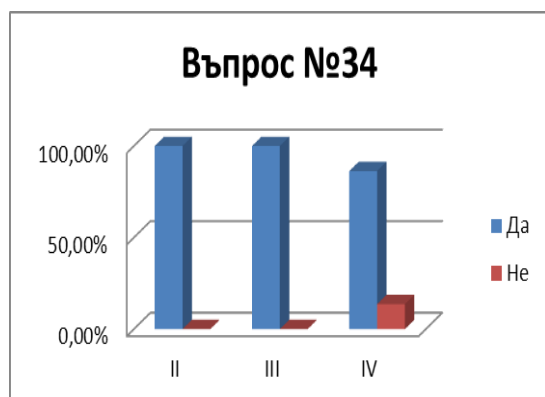
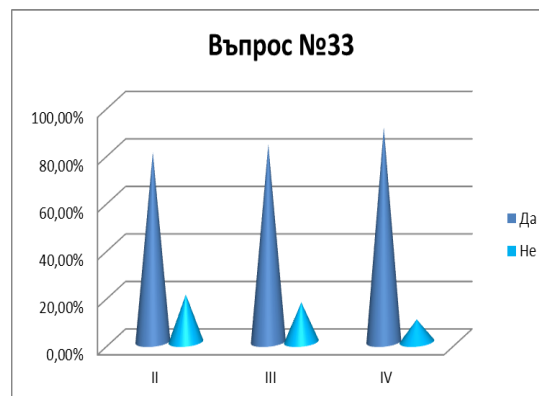
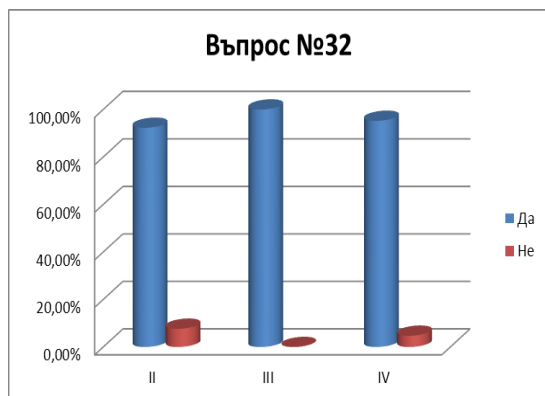
Работата на ръководителите на упражненията (въпрос 27) е оценена „много добра“ според 58,99% от анкетираните, и 39,50% я считат за „добра“. Малко са случаите, в които тя се определя като „задоволителна“.

53,74% от запитаните студенти считат, че преподаването по дисциплината е на необходимото академично ниво, като най-голям е процент на отговорилите по този начин се наблюдава сред студентите от втори курс – 73,33% (въпрос 28). Преподаването по-скоро е на нужното академично ниво според 41,01% от анкетираните.

Почти 77% от анкетираните считат, че преподавателят им е добре подготвен и има необходимия педагогически опит, а според 23,17% това е по-скоро така.

Преобладава мнението, че преподавателят умее да установява и поддържа контакт с аудиторията (въпрос 30). Също така преобладава мнението, че преподавателите /лекторите/ са достъпни и отзивчиви за контакти със студентите и извън часовете (въпрос 31).

По отношение на обучението по анкетираната дисциплина преобладава мнението, че студентите са получили знания в област, в която предварително имат формиран интерес (въпрос 32), и интерес към малко позната за тях научна област (въпрос 33), както и тези, които са научили нови за тях неща (въпрос 34). Между 90 – 100% от анкетираните считат, че са придобили знания и умения, които са полезни за бъдещата им професионална реализация (въпрос 35).



Въпрос №28: Преподаването е на академично равнище:

Курс/специалност	Да	По-скоро да	По-скоро не	Не
II к. НУПЧЕ	73,33%	20,00%	6,67%	0%
III к. НУПЧЕ	33,33%	66,67%	0%	0%
IV к. НУПЧЕ	54,55%	36,36%	9,09%	0%

Въпрос №29: Преподавателят е добре подготвен и има педагогически опит:

Курс/специалност	Да	По-скоро да	По-скоро не	Не
II к. НУПЧЕ	81,25%	18,75%	0%	0%
III к. НУПЧЕ	58,33%	41,67%	0%	0%
IV к. НУПЧЕ	90,91%	9,09%	0%	0%

Въпрос №30: Преподавателят умее да установява и поддържа контакт с аудиторията:

Курс/специалност	Да	По-скоро да	По-скоро не	Не
II к. НУПЧЕ	75,00%	18,75%	6,25%	0%
III к. НУПЧЕ	58,33%	41,67%	0%	0%
IV к. НУПЧЕ	90,91%	9,09%	0%	0%

Въпрос №31: Преподавателят е достъпен и отзивчив за контакти със студентите и извън часовете:

Курс	Да	По-скоро да	По-скоро не	Не
II к. НУПЧЕ	64,29%	21,43%	14,29%	0%
III к. НУПЧЕ	36,36%	63,64%	0%	0%
IV к. НУПЧЕ	90,91%	4,55%	0%	4,55%