



ФИЛИАЛНА КОМИСИЯ ПО КАЧЕСТВО

АНАЛИЗ НА РЕЗУЛТАТИ ОТ АНКЕТНА КАРТА № 7 за проучване на мнението на преподавателите за качеството на учебния процес за учебната 2023/2024 година

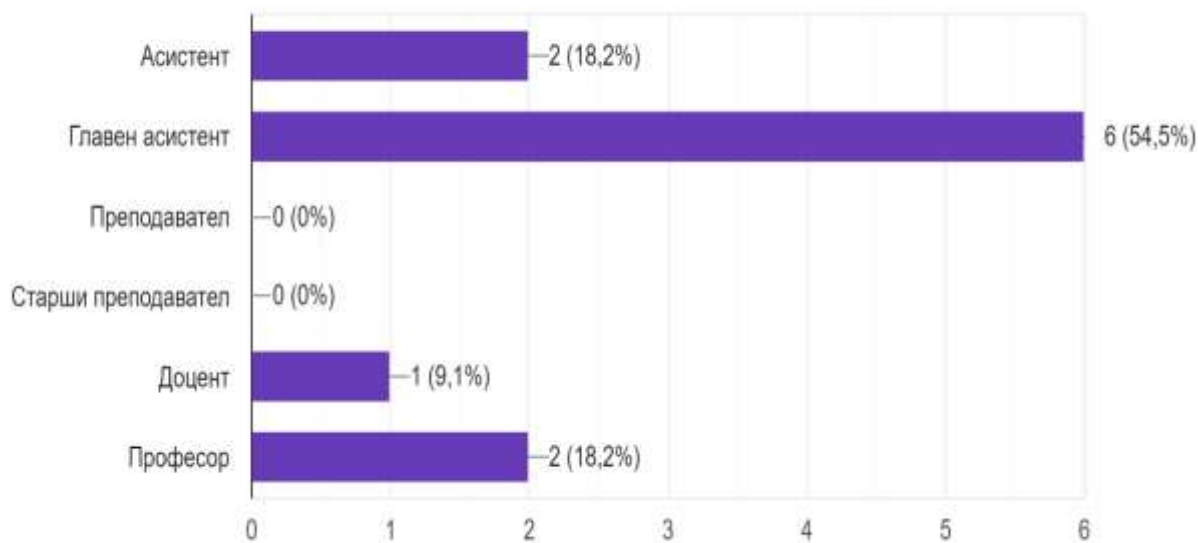
Настоящата анкета е проведена с всички щатни преподаватели от ПУ „Паисий Хилендарски“, Филиал – Смолян.

Преподавателите са анкетирани анонимно и онлайн през месец юли 2024 година, след приключване на учебната година и полагаването на изпитите по всички учебни дисциплини. Всички 11 преподаватели (100%) отговориха на анкетните въпроси в определения срок. Високият процент на участие в анкетата допринася за идентифициране на проблеми и разработване на мерки по осигуряване, поддържане и развитие на качеството на обучение на студентите.

Във Филиала на ПУ в Смолян има назначени двама професори, един доцент, шест главни асистента и двама асистента (Въпрос № 1). И двамата професори притежават научна степен „доктор на науките“, доцентът и главните асистенти - „доктор“ (Въпрос № 2), а двамата асистенти е необходимо усилено да работят по докторските си дисертации, които да защитят в най-скоро време. Над половината преподаватели във Филиала са главни асистенти-доктори, за които е важно да се хабилитират и така да допринасят повече за учебния процес, акредитацията и реномето на институцията, докато доцентът се насърчава да обмисля и търси възможности за професура.

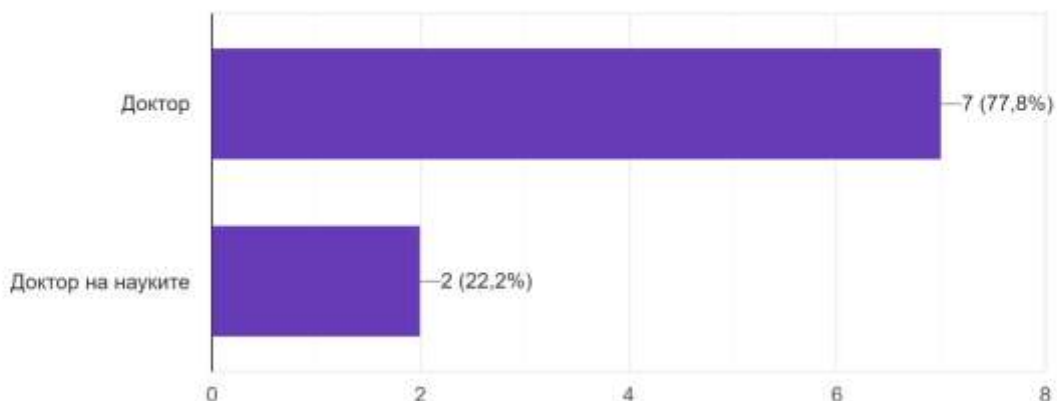
1. Вашата академична длъжност е:

11 отговора



2. Вашата научна степен е:

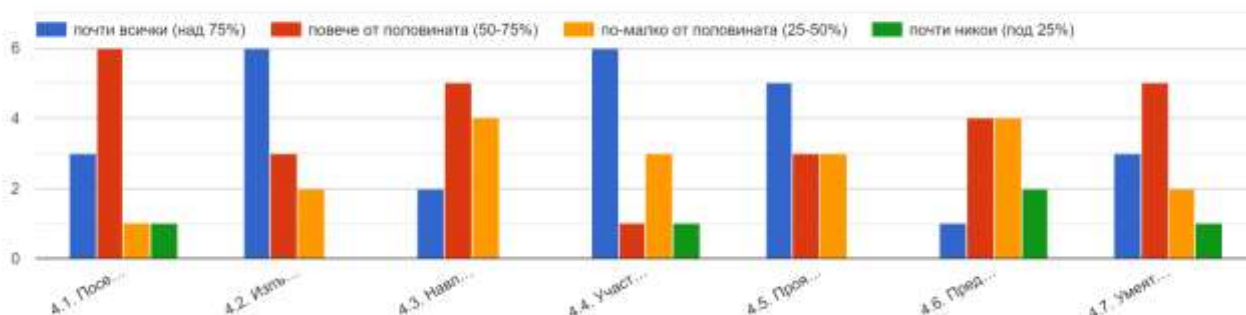
9 отговора



Възрастта на преподавателите във Филиал – Смолян на ПУ варира от 40 до 64 години, като средната им възраст е 54 години (Въпрос № 3). Това е една сравнително висока възраст, задължаваща ни по-активно да търсим начини за привличане и задържане на млади асистенти, които да се развиват професионално и научно в нашия край и в нашето учебно заведение.

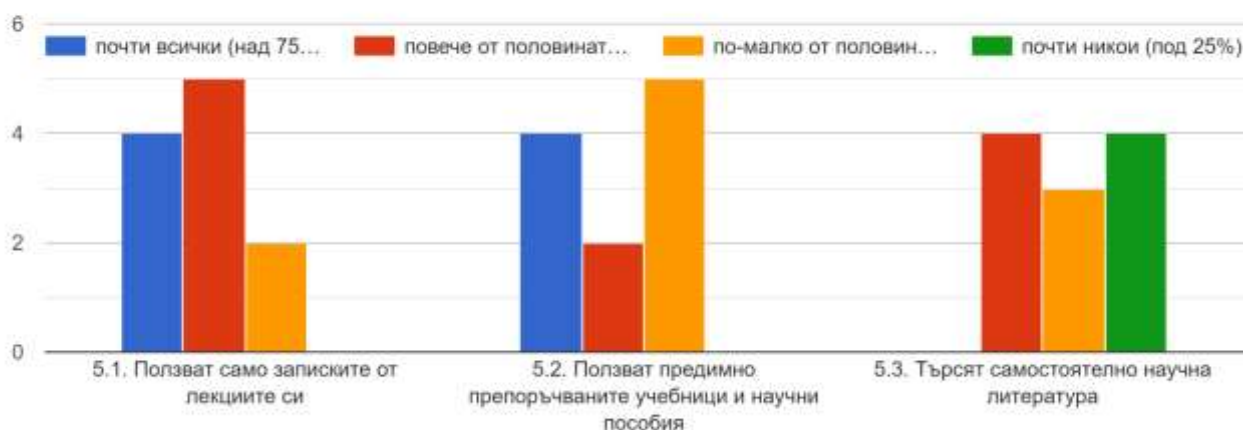
Въпрос № 4 проучва няколко различни аспекта от обучението на студентите: Относно редовното посещение на учебните занятия, само трима преподаватели смятат, че това се отнася за почти всички студенти, шестима посочват, че над 50% от студентите присъстват, а двама отчитат ниска посещаемост на лекциите и упражненията, което налага повече контрол в тази важна сфера. Един успешен и лек начин е в началото на всяка лекция или упражнение преподавателят да даде датиран лист на студентите, на който всеки собственоръчно записва името си. Без загуба на време и усилия от страна на преподавателя, единствено документирането и запазването на тези списъци показва на студентите, че присъствието им е важно и намалява отсъствията. По-голямата част от студентите изпълняват поставените им задачи за самостоятелна работа, включват се в научни дискусии, критично осмислят и приемат различни гледни точки, активно участват в упражненията, имат интерес към изучаваните проблеми и макар че някои предпочитат да работят самостоятелно, повечето умеят да работят и в екип.

4. Според Вас, каква част от студентите, на които преподавате?:



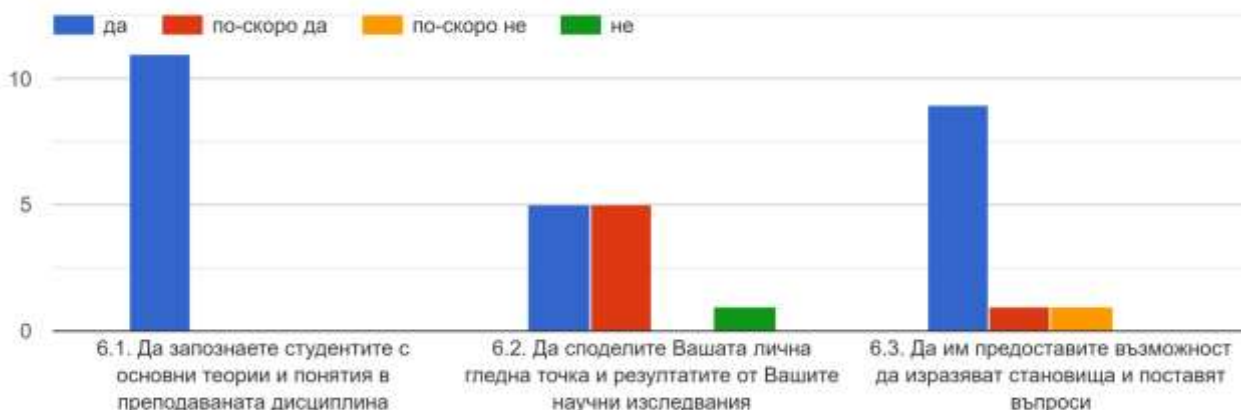
От въпрос № 5 става ясно, че повечето студенти ползват само записките от лекциите и препоръчаните учебници в подготовката си, а по-малка част търсят самостоятелно научна литература. Тук е важна ролята и на библиотеката, и на преподавателите да заведат студентите там и да им покажат как да търсят достоверна научна информация в нашата и в регионалната библиотека, в държавния архив и в онлайн бази данни, за да не се предоверяват на първото си попадение с гугъл, което може да е подвеждащо, неточно или ненаучно.

5. Според Вас, каква част от студентите, на които преподавате?:



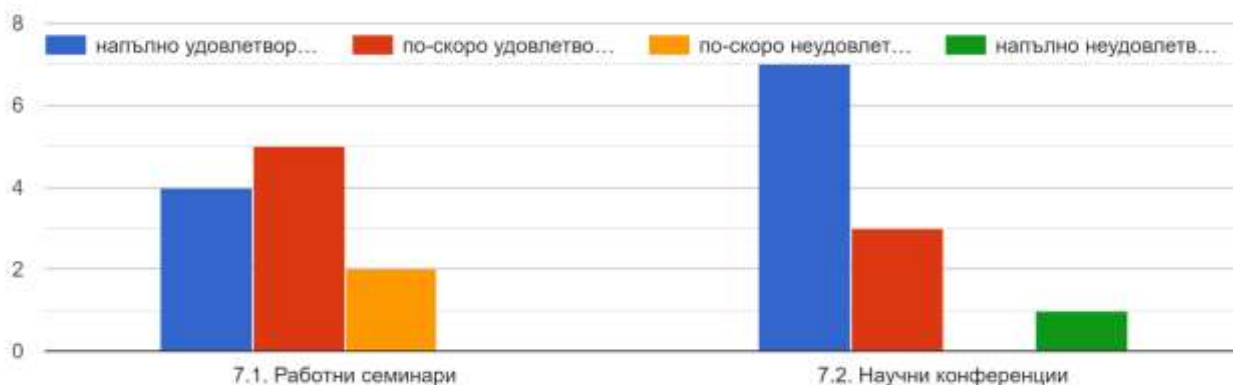
В своята работа (Въпрос № 6) всички преподаватели се стремят да запознаят студентите с основни теории и понятия в преподаваната дисциплина, като същевременно споделят и своята гледна точка и резултатите от своите научни изследвания. На обучаемите се предоставят възможности да изразяват становища и поставят въпроси.

6. В работата си Вие се стремите:

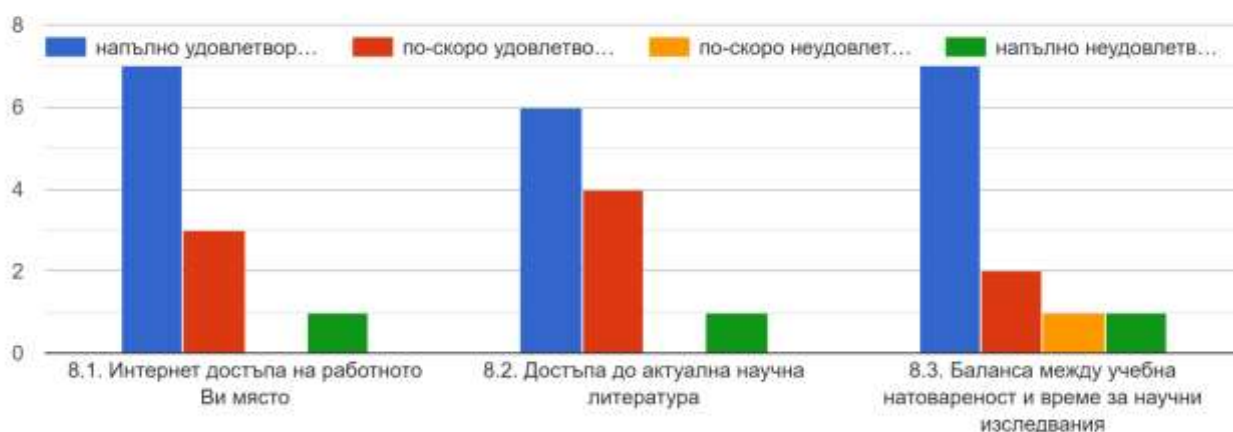


По отношение на академичния живот във Филиал - Смолян (Въпрос № 7), повечето преподаватели са удовлетворени от организираните му форми, като работни семинари и научни конференции, макар че има и някои недоволни, които биха могли да се включат по-активно в подготовката и организацията на такива форуми. Смолян е прекрасна туристическа дестинация с много възможности за привличане и развитие на конферентен туризъм, което може да се използва от нашето висше училище за да повиши интереса към себе си, да изпъкне в научните среди и да създава повече контакти и възможности за своите преподаватели. Повечето преподаватели също са удовлетворени от достъпа до интернет на работното си място, достъпа до актуална научна литература и баланса между учебна натовареност и време за научни изследвания (Въпрос № 8) и оценяват условията за научното си развитие като много добри или добри (Въпрос № 9).

7. В каква степен сте удовлетворен/а от организираниите във Филиала форми на академичен живот:

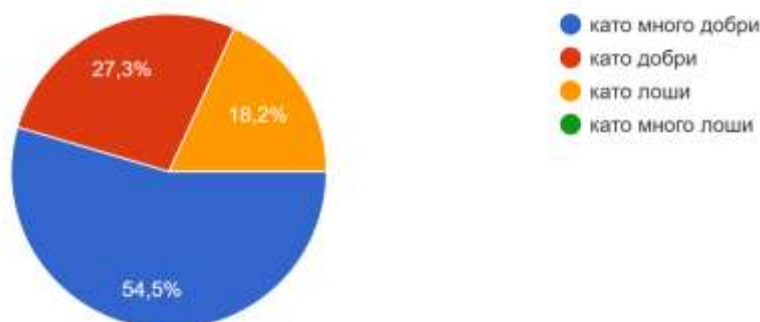


8. В каква степен сте удовлетворени от:



9. Как оценявате условията в Пловдивски университет, Филиал - Смолян за научното Ви развитие? :

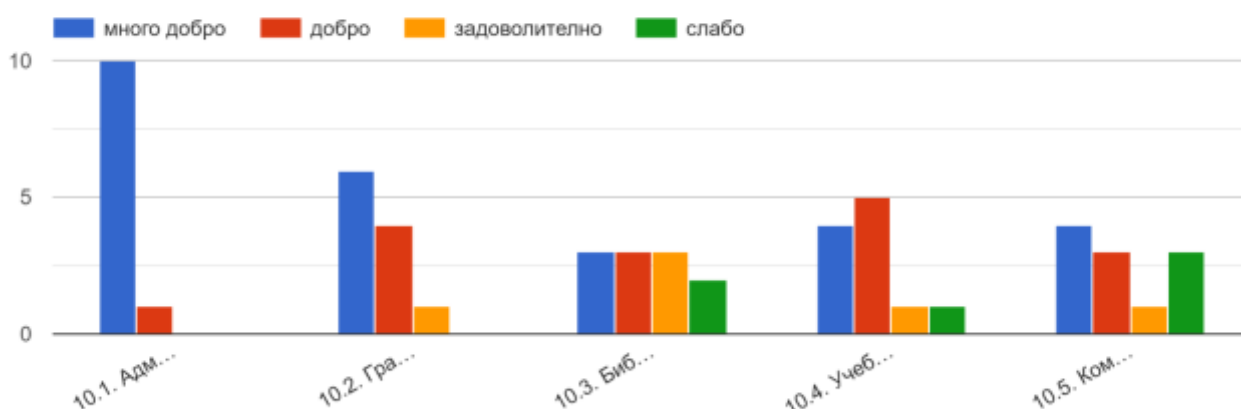
11 отговора



Въпрос № 10 проучва няколко аспекта от условията на работа във Филиала, като всички преподаватели са доволни от административното обслужване в него и от графика на занятията. Филиалът разполага с богата библиотека, но има какво да се желае за нейното обновяване, организация и дигитализация на библиотечния каталог. Необходимо е по-бързо да се завеждат дарените от преподавателите

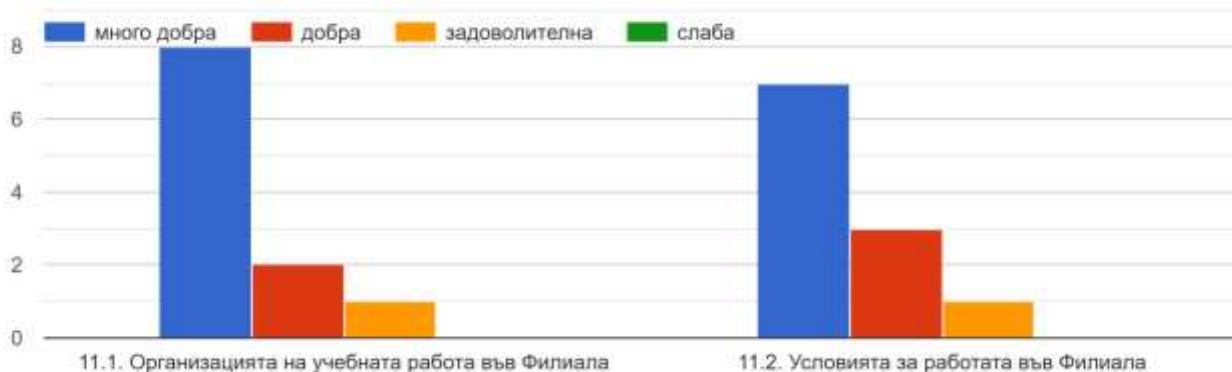
материали, за да могат те своевременно да станат достъпни за студентите. Необходими са и по-нови компютри за библиотеката, лесен достъп до научни бази-данни и електронен каталог. Състоянието на учебните зали и помещения се оценява от повечето преподаватели като добро или много добро. Правят се ремонти на залите, като особено радостно е обновяването на 25-та зала това лято, станало по инициатива на завършващите студенти от Випуск`2024 с дарени от тях средства. Сравнително добро е и състоянието на компютърните зали, макар че трима преподаватели не са доволни от тях. Ръководството на Филиала ще продължи да търси помощ от Факултета по математика и информатика за подновяване на компютрите в тези зали.

10. Как оценявате:



В заключение, като цяло преподавателите са доволни от организацията на учебната работа и условията за работа във Филиал - Смолян на Пловдивския университет „Паисий Хилендарски“. Ръководството заедно с целия колектив ще продължат да ги подобряват, като използват и резултатите от тази анкета. Благодарим на всички преподаватели за своевременното ѝ попълване и изразеното мнение.

11. Каква е Вашата обобщена оценка за:



21 август 2024 г.

Изготвил: гл. ас. д-р Мария Петкова

Анализът е приет от Комисията по управление на качеството и образователния продукт към Филиала на ПУ, гр. Смолян с протокол № 18/09.09.2024 г. и от Филиалния съвет с протокол № 4/10.09.2024 г.