

УТВЪРЖДАВАМ:

РЕКТОР(П).....

(проф. д-р Румен Младенов)

П Л А Н
ЗА ЗАЩИТА ПРИ БЕДСТВИЯ

**на пребиваващите във Факултета по математика и информатика и
Педагогическия факултет
на ПУ „Паисий Хилендарски“**

гр. Пловдив
2021 год.

I. ОБЩИ ПОЛОЖЕНИЯ

Основание за разработване:

Планът за защита при бедствия на Факултета по математика и информатика (ФМИ) и Педагогическия факултет (ПФ) е разработен на основание чл. 36 ал. 1 от Закона за защита при бедствия.

Планираните мерки за защита при бедствия на служители, учаци и временно пребиваващи във ФМИ и ПФ се базират на прогнозирането на възможните рискови фактори за обекта и последиците от тях. Те са резултат от анализ на: географското разположение на ФМИ и ПФ; изградената инфраструктура; дейностите, които осъществява; състоянието на комуникациите и реалните възможности за действие на ръководството и персонала при бедствия или извънредни ситуации.

Целта на плана е:

1. Да се прогнозира вероятните бедствия и извънредни ситуации, които е възможно да възникнат на територията на ФМИ и ПФ и очакваните последици от тях.

2. Да се създаде организация за защита на живота и здравето на служители, учаци и временно пребиваващи в обекта при възникване на бедствия или извънредни ситуации.

3. Да се разпределят отговорностите на органите за ръководство на обекта и задачите на персонала при възникване на бедствия или извънредни ситуации.

4. Да се организира ефективно изпълнение на евакуационни, спасителни и възстановителни дейности.

Организацията и контролът по изпълнение на задачите произтичащи от Плана за защита при бедствия се възлага на Деканите на ФМИ и ПФ

II. ХАРАКТЕРИСТИКА НА ОБЕКТА

1. МЕСТОПОЛОЖЕНИЕ

ФМИ и ПФ са разположени в северозападната част на град Пловдив.

ФМИ и ПФ граничат:

- на изток – МБАЛ Пловдив
- на запад – земеделски земи
- на север – земеделски земи
- на юг – бул. „България“.

2. ПОДХОД КЪМ ОБЕКТА

Входът и изходът на ФМИ и ПФ са към бул. „България“.
Видимостта на обектите към улицата/пътя е добра.

Страдата е собственост на ПУ „Паисий Хилендарски“ с адрес на управление: гр Пловдив, ул. „Цар Асен“ №24., телефони за връзка 032 261 800, 032 261 702, 032 261 711 и 0893 308 554

3.ОПИСАНИЕ НА ОБЕКТА

3.1. Основна дейност

Учебно образователна и научноизследователска дейности.

3.2. Сграден фонд

- обща площ (кв.м) – 94 289
- застроена площ (кв.м) – 27 948
- незастроена площ (кв.м) – 66341
- брой на сградите – 1 бр.
- етажност на всяка от тях – 5
- вид на сградите според конструкцията – монолитна, стоманено-бетонна конструкция по схемата едроплощен кофраж
- степен на огнеустойчивост на сградата – 1 и брой вход-изходи – 3 бр.
- подземен етаж /изба/ 1 бр. - лекционни зали и складови помещения
- първи етаж – лекционни зали и кабинети
- втори етаж – аудитории, лекционни зали и кабинети
- трети етаж – аудитории, лекционни зали и кабинети
- четвърти етаж – аудитории, лекционни зали и кабинети

Наличност на съоръжения с повишена опасност – в близост газопроводи и котли.

3.3. ФМИ и ПФ са разположени в близост до:

- главен път/улица с интензивно движение - бул. „България“
- река Марица
- други, представляващи опасност: бензиностанция, газстанция, метанстанция.

3.4. Брой работещи и пребиваващи в обекта:

Общ брой служители и учащи: 2800

От тях:

- администрация – 120
- през почивните дни според учебния процес – 870
- охрана – 1.

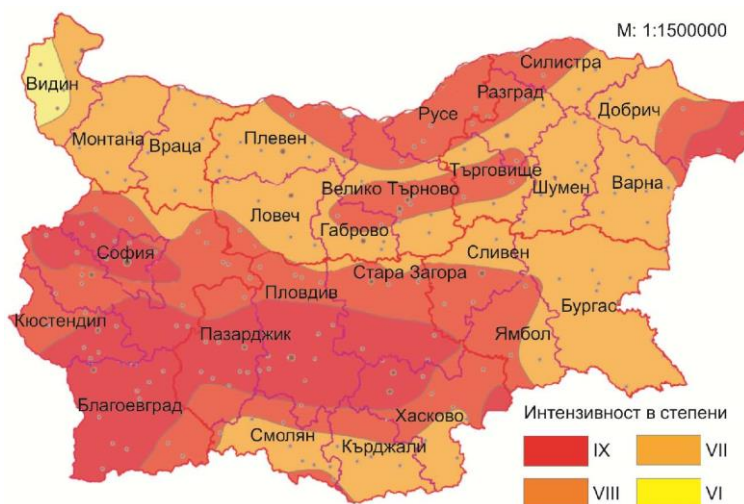
III. РИСКОВЕТЕ ЗА ОБЕКТА **СЪГЛАСНО ОБЩИНСКИЯ ПЛАН ЗА ЗАЩИТА ПРИ БЕДСТВИЯ**

На територията на Община Пловдив могат да възникнат следните бедствия:

1. Земетресения

Земетресенията са природни бедствия, които могат да предизвикат свлачища, наводнения, аварии, епидемии, прекъсване на комуникационни и транспортни връзки и др.

Земетресенията представляват внезапно освобождаване на енергия от земната кора, при което за кратко време се генерират сеизмични вълни. Обемът, където се освобождава енергията, се нарича земетръсно огнище. В земетръсното огнище настъпва разрушение на земната кора по една основна равнина, в резултат на което се формира земетръсният разлом. От земетръсното огнище се разпространяват различни по скорост земетръсни вълни, които разтърсват земната повърхност и се възприемат като трусове. Колкото по-голяма енергия се освобождава, толкова те са по-силни. Сеизмичните вълни са еластични вълни, които в реална земна среда се разпространяват във вид на трептения. По своя произход земетресенията се делят на тектонски и вулканични. По дълбочина на хипоцентъра се делят на плитки (до 100 км), междинни (100 – 300 км) и дълбоки земетресения (300 – 700 км). Най-разрушителни са плитките тектонски земетресения. Силата на земетресението се оценява чрез два различни по своята физическа същност показателя: сеизмична интензивност и магнитуд. Това става по няколко скали, но най-използваните са две: 12-степенната скала на Медведев – Шпонхойер – Карник измерва интензивността (степената на разрушенията на сгради и съоръжения, на деформациите на почвата и степента на психологическото въздействие върху хората); 9-степенната скала на американския учен Чарлз Рихтер характеризира сеизмичната енергия (магнитуда), излъчена в огнището на земетресението (в епицентъра).



Наименование	Степен на интензивност на земетресенията в зависимост от силата на пораженията											
	I	II	III	IV	V	VI	VII	VIII	IX	X	XI	XII
Медведев - Шпонхойер - Карник (Русия)						VI	VII	VIII	IX	X	XI	
Меркали-Канкани-Зибберг (международна от 1923 г.)						VI	VII	VIII	IX	X	XI	XII
Меркали - модифицирана (САЩ)						VI	VII	VIII	IX	X	XI	XII
Омори (Япония)	0	1	2	3	4	5	6	7				

Според сеизмичното райониране на страната територията на Пловдивска област попада в Маришката сеизмична зона на Средногорския сеизмичен район. Влияние могат да окажат и земетресения от Софийската и Тунджанската зони на същия район и Велинградската, Местенската и Струмска зони на Рило-Родопския сеизмичен район. Разрушителни въздействия могат да се получат и от земетресения в съседни страни Румъния, Гърция, Турция и др.

Община Пловдив попада в зона с интензивност VII – IX степен по скалата на „Медведев – Шпонхоер – Карник“.

Съществува вероятност от пълни и силни разрушения на сградния фонд и системата за електроснабдяване и водоснабдяване. Възможно е нарушаването на пътни съоръжения, аварии по газо- и продуктопроводи, аварии в промишлени обекти, свързани с изтичане на промишлени отровни вещества, обгазяване на райони с промишлени отровни вещества и възникване на пожари. Ще бъде нарушена съобщителната система.

При земетресения голяма част от жертвите ще бъдат и в резултат на паниката и страха.

2. Наводнения

Наводнението е явление с природен или техногенен характер, свързано с нежелани временни разливания на вода по сушата, водещо до материални щети, пострадали и жертви.

Наводненията са потенциален причинител на поражения, щети, загуби, жертви и налагащи се евакуации, нарушаване икономическото развитие и засягане на стопанската дейност на населението.

Наводненията с природен характер (т.н. природни наводнения) са предизвикани от:

- неочаквано силно нарастване на оттока в даден участък на речните русла в резултат на обилно снеготопене или на дъждове с голяма интензивност в съответната водосборна област

- ледоход, който при натрупване на едно място предизвиква преграждане и подприщване водите на речните корита

- внезапно натрупани скални или земни маси в речните долини.

В резултат на горното нивото на водите в реките рязко се повишава, а от това произтича последващо заливане на прилежащи територии.

За община Пловдив усложняване на обстановката се очаква при излизане от коритото на река Марица. Ще бъдат залети части от район „Северен“ и район „Централен“. Ще бъдат наводнени прилежащи обществени, държавни и частни сгради и съоръжения, както и нанесени щети на градската пътна инфраструктура и комуникации.

Опасност от наводнение съществува от преливане на канализационната мрежа, вследствие увеличаване на количеството на постъпващата в нея вода при проливни дъждове. Валежи с интензивност и количество над 30 л на кв.м за време, по-малко от 6 часа, могат да създадат кризисна обстановка в ниските места на община Пловдив. Критични са и водни количества от 30 л на кв.м за по-малко от 3 часа.

Наводнения с техногенен характер са наводнения от аварии и неправилно управление на хидротехнически съоръжения или причинени от преднамерени действия.

Те са предизвикани от: скъсване на язовирни стени, скъсване на предпазни диги, непочистени речни корита и канали, задръстване на преливни съоръжения и подприщване на водите във водохранилищата, свличания на огромни земни маси в очертанията на водохранилищата и предизвикване повишаване на водните нива повече от височините на язовирните стени.

Особено опасни, формиращи мащабни заливни зони, за община Пловдив са язовирите *Пясъчник, Въча, Кричим, Тополница, Батак и Белмекен*.

Техническото състояние на съоръженията на *Напоителни системи и Язовири и каскади*, както и други хидротехнически комуникации, ще оказват влияние върху цялостната обстановка в общината.

3. Радиоактивно замърсяване в резултат на авария в АЕЦ „Козлодуй“ или трансграничен пренос на радиоактивни вещества

Повишаване на радиационния фон на територията на Община Пловдив е възможно при:

- радиационна авария в АЕЦ „Козлодуй“ и обекти, работещи с ядрено гориво
- трансграничен пренос на радиоактивни вещества
- аварии с източници на йонизиращо лъчение (производствено-технологични, измервателни, медицински, пътно-транспортни произшествия с превоз на източници на йонизиращи лъчения).

При авария в АЕЦ, радиоактивното замърсяване се формира от изхвърлените в атмосферата радиоактивни вещества, състоящи се от продуктите на делението на ядреното гориво, съставляващи около 200 вида радиоактивни изотопи. Изхвърлените радиоактивни вещества се издигат на височина от стотици метри до няколко километра и се отнасят от въздушните течения на големи разстояния. В резултат на изхвърлянето им в околната среда ще се получи и радиоактивно замърсяване на почвата, растителността, водата и въздуха, многократно превишаващо допустимите норми.

При авария в АЕЦ „Козлодуй“ територията на Община Пловдив не попада в 30-километровата зона за аварийно планиране. Въпреки това ще е необходимо провеждане на мероприятия за защита – временно укриване в приспособени за целта помещения, йодна профилактика, раздаване и използване на индивидуални средства за защита и провеждане на дезактивационни мероприятия.

В зависимост от метеорологичната обстановка при средногодишна скорост на вятъра от 2 m/s радиоактивното замърсяване ще достигне до границите на общината след около 24 часа при възникване на надпроектна радиационна авария в АЕЦ „Козлодуй“ и 2 – 3 денонощия при трансграничен пренос на радиоактивни вещества.

При необходимост, вследствие на усложнена обстановка, ФМИ и ПФ може временно да преустановят дейността си.

В района на ФМИ и ПФ няма обекти, работещи и/или съхраняващи източници на йонизиращи лъчения.

4. Замърсяване с опасни химични вещества вследствие на авария в съседен обект

На територията на Община Пловдив са изградени предприятия, работещи с опасни химически вещества, концентрирани предимно в районите Южен и Северен. При възникване на производствени аварии, тези химически вещества с голяма

реактивоспособност и токсичност могат по пряк или косвен начин да увредят здравето и живота на хората, да доведат до материални загуби и замърсяване на околната среда.

Източник на аварии и разпространението на промишлени отровни вещества на територията на общината са и газопроводите и продуктопроводите, водопроводните и очистителни съоръжения, които използват като дезинфициращо средство хлор, железопътният и автомобилният превоз на опасни товари.

Основните промишлени отровни вещества, които представляват опасност при възникване на авария, са амоняк, хлор, серен диоксид, серен триоксид, серовъглерод, хлоровъглерод, ацетон, етилен, формалдехид и др. Много органични химически суровини и продукти като лекарства, текстилни материали, масла и др. не са токсични, но при горене изгарят не напълно, в резултат на което се получават силно токсични газове, които замърсяват околната среда и предизвикват поражения на живите организми. Такива газове са въглеродният оксид, сереводородът, циановодородът, фосгенът, азотните оксиди и др.

В района на ФМИ и ПФ има обекти, чиято близост може да е допълнителен рисков фактор – бензиностанция

Транспортни произшествия също могат да създадат условия за замърсяване и реална опасност за пребиваващите във ФМИ и ПФ.

5. Пожари

Пожарите в сгради с масово пребиваване на хора се причиняват основно от човешка дейност – неспазване на технически мерки за безопасност и неизправни технически съоръжения, работещи без контрол отоплителни уреди, палене на открит огън и по-рядко от природни явления – мълнии.

Възникване на пожар в района на обекта е възможно при:

- късо съединение в електрическата инсталацията на сградата
- аварии в електрическите уреди при неправомерно използване на нагревателни уреди или открит огън
- аварии в електрическите уреди при претоварване на електропреносната мрежа
- в резултат на мълния при нарушена мълниезащита
- умишлен палеж.

Пожар може да се получи и в резултат на термично въздействие от високата температура, отделена при пожари, протичащи извън територията на обекта, но в опасна близост до него.

Опасност представлява и отоплението с природен газ. При авария е възможно изтичане на газ и съществува опасност от запалване и взривяване.

В обекта е изградена пожароизвестителна система (ПИС).

Захранването на обекта с питейна вода за битови и противопожарни нужди се осъществява от градската ВИК. Предвидени са 2 бр. пожарни хидранти, разположени извън сградата, и 32 бр. пожарни кранове в застроената площ на сградата.

Възникването на пожар ще застраши живота и здравето на пребиваващите и обслужващия персонал. Ще доведе до сериозни затруднения в нормалната работа на ФМИ и ПФ и временно прекратяване на дейността на обекта. Това ще изиска предприемането на специални мерки. За предотвратяване на пожари в резултат на мълнии, са инсталирани 8 броя гръмоотводи на покрива на сградата.

ФМИ и ПФ са снабдени с 30 броя пожарогасители от следните видове: 32 бр. CO₂, 23 прахови, 10 водни разположени и обозначени в съответствие с действащите нормативни документи на всеки етаж.

Зимата като сезон се характеризира с ниски температури, снежни виелици и бури, заледявания и обледявания. В Община Пловдив средногодишно има 23 дни със снежна покривка. Средната височина на снежната покривка е между 2 и 4 см, средно минималната – между 6 и 13 см, а максималната – 52 см. Поради честия преход на температурата през 0⁰C, снежната покривка рядко издържа до нов снеговалеж.

На територията на Община Пловдив могат през определен период да се формират снежни бури (явление, което възниква при температура на въздуха под 0⁰C, при снеговалеж и скорост на вятъра над 5 м/сек). Ще се образуват навети преспи по пътищата, което силно затруднява транспортните връзки, особено с кварталите Коматево и Прослав.

Заледяване се получава, когато при понижение на температурите под 0⁰C замръзват размекнат сняг и дъжд. В резултат на ледената обвивка (поледица) на участъци от пътищата се нарушава нормалното движение на транспортните средства, създава се реална опасност от възникване на пътно-транспортни произшествия, множество подхлъзвания и падане на хора с чести счупвания на крайниците. При циклично топене и замръзване под стрехите и съоръженията се образуват висулки, които при откъсване могат да предизвикат наранявания на преминаващи хора.

Обледяването се изразява в покриването с лед или скреж на електропроводи, тръбопроводи и други съоръжения главно по енергопреносната и съобщителната мрежа, а също и клоните на дърветата. Обледяване може да се получи и при висока влажност на въздуха (над 90%), дъжд и рязко застудяване под 0⁰C, съчетано със силен вятър (>5 м/сек). Натезалите съоръжения се късат, огъват и чупят стълбовете с последващо прекъсване на електрозахранването. Падащи клони също създават условия за нещастни случаи.

Описаните явления биха затруднили комуникацията на ФМИ и ПФ, както и подходът и изходът от тях. Това в най-голяма степен представлява опасност, ако на обекта възникне аварийна ситуация, за овладяването на която ще е необходима външна намеса.

Основна задача на персонала е да поддържа достатъчна степен на проходимост в подходите и изходите на сградата. Това се извършва от служителите на университета.

Деканите и домакиня на сградата следят за своевременното почистване на паркинга, подходите към сградата, покривната конструкция и подстъпите към ФМИ и ПФ.

Най-често се получава заледяване на подходите и изходите към сградата и по платната на улиците, граничещи с ФМИ и ПФ, поради което ще бъде затруднено придвижването на автомобили. Възможни са проблеми с електрозахранването и водоснабдяването.

IV. МЕРКИ ЗА ЗАЩИТА НА ПРЕБИВАВАЩИТЕ

1. Оповестяване за възникнало бедствие на територията на обекта се извършва чрез мегафон.
2. Извеждане и евакуация – съгласно Плана за евакуация.

3. Използване на индивидуални средства за защита – осигурените ИСЗ са описани в Приложение №7.
4. Оказване на първа помощ – разчита се на екипи от Спешна медицинска помощ.
5. Издирване и спасяване – разчита се на действията на екипите от единната спасителна система за издирване и спасяване.
6. Транспортиране до болнични заведения – с транспортни средства на Спешна медицинска помощ.

1. МЕРКИ ЗА ЗАЩИТА ПРИ ЗЕМЕТРЕСЕНИЕ

Информация за епицентъра и магнитута на възникнало земетресение на територията на Община Пловдив ще се получи от Националната оперативна телеметрична система за сеизмологична информация при Геофизичния институт към БАН.

Ръководството на дейностите при земетресение на територията на ФМИ и ПФ ще се изпълнява от Деканите, подпомогнати от членовете на Щаба за изпълнение на плана.

Очаква се настъпване на паника сред обслужващия персонал и посетителите в сградата. Поради това е необходимо персонала и посетителите да бъдат своевременно организирано евакуирани.

При усещане на първия трясък:

Работещите, учащите и пребиваващите под ръководството на прекия им ръководител не напускат сградата, освен ако могат да излязат навън за около 10 секунди и заемат най-безопасните места в помещенията – под рамката на вратата, близо до вътрешна стена, колона, под стабилна маса.

След преминаване на първия трясък (около 60 секунди) се извършва следното:

Деканите организират оглед за уточняване на обстановката в ФМИ и ПФ – наличие на пострадали служители, учащи и временно пребиваващи, размер на разрушенията, има ли възникнали пожари, повреди по комунално-енергийната система и др. и определят пътищата за извеждане на служителите, учащите и временно пребиваващите.

Електротехникът изключва електрозахранването.

Механикът на паровата централа изключва газоподаването.

Охраната спира водата.

Охраната отключва всички изходи.

Деканите организират евакуирането на служителите, учащите и временно пребиваващите извън сградата на открито място на разстояние, по-голямо от височината на сградата. Безопасните места за евакуация са посочени в Плана за евакуация на сградите, където няма опасност от други срутвания. Не застават под далекопроводи, електрически и тролейбусни мрежи.

Деканите и преподавателите проверяват за наличието на всички служители и учащи и има ли хора, останали в сградата. Ако има пострадали, преподавателите помагат за извеждането им.

Лекарският персонал към ФМИ и ПФ организира оказване на първа долекарска помощ на пострадалите и транспортирането им до болнично заведение.

Деканите влизат във връзка с близките на пострадалите.

Чрез местните средства за масово осведомяване и РД/РСПБЗН и РУ/ОД МВР ръководството на ФМИ и ПФ ще получи допълнителни указания за поведение и действия на населението при земетресение.

След земетресението:

Изчаква се излъчването на информация за затихване на земните трусове и за отминалата опасност. В сградите се влиза само след основен оглед и проверка, направена от компетентни органи. Не се претоварват телефонните линии с ненужни телефонни разговори, правят се кратки съобщения до близки.

За преодоляване на последствията от земетресението при необходимост (ако има пострадали лица, възникнал е пожар вследствие на труса и др.) ще се потърси специализирана помощ от частите на ЕСС чрез ЕЕНСП 112 или чрез оперативния дежурен в ОЦ на съответната РС ПБЗН или от Кмета на Община Пловдив чрез оперативния дежурен в общината.

Работата на ФМИ и ПФ се възобновява след проверка на сградата и на изправността на всички системи, обезпечаващи нейното функциониране, както и писмено разрешение на компетентните органи.

2. МЕРКИ ЗА ЗАЩИТА ПРИ НАВОДНЕНИЕ

При опасност от наводнение

Деканите на ФМИ и ПФ при получаване на сигнал за опасност от възникване на наводнение извършват следното:

- Организируют дежурство с цел наблюдение територията на обекта за установяване началото на наводнението и поддържат връзка с дежурен при ОбщСС в Община Пловдив, район Север
- Осигуряват изпълнението на всички решения, взети от Кмета на Общината
- Организируют изнасянето на ценно имущество и документи от помещенията, в които има опасност от наводнение
- Организируют временно прекратяване на работата в помещения и участъци, застрашени от наводнение
- Доуточняват маршрутите и местата за установяване до преминаване на опасността
- При възможност се изграждат диги от чували с пясък на застрашените участъци.

След възникване на наводнение деканите извършват следното:

- Информират персонала и посетителите в обекта
- Прекратяват дейността в обекта
- Организируют своевременното извеждане на пребиваващите и персонала на безопасно място и дават указания за тяхното поведение, съобразно конкретната обстановка. Персоналът и пребиваващите се евакуират във високи сгради или високи участъци от местността
- Правят проверка на изведените хора и ако има липсващи, организируют издирването им в сградите

- Организирано оказването на долекарска помощ на пострадали, при възможност осигуряват храна, вода и подслон на евакуираните

- Предават информация до дежурния на Общинския съвет по сигурност (ОД по ОбщСС) в Община Пловдив, район Север или до дежурния в Трета РСПБЗН – Пловдив за обстановката в обекта и при необходимост искат конкретна помощ.

След преминаване на опасността завръщането на служителите и учащите във ФМИ и ПФ в помещенията може да стане след внимателен оглед на терена, сградите, инсталациите, съоръженията и др. и след разрешение от специализираните и компетентни органи. При наличие на наводнени сгради и съоръжения, същите се отводняват.

3. МЕРКИ ЗА ЗАЩИТА ПРИ РАДИОАКТИВНО ЗАМЪРСЯВАНЕ В РЕЗУЛТАТ НА АВАРИЯ В АЕЦ „КОЗЛОДУЙ“ ИЛИ ТРАНСГРАНИЧЕН ПРЕНОС НА РАДИОАКТИВНИ ВЕЩЕСТВА

При възникване на авария в АЕЦ „Козлодуй“ персоналът и посетителите на ФМИ и ПФ ще бъдат информирани за развитието на аварийната ситуация и последствията от нея и за предприетите от изпълнителната власт защитни мерки. Указания за поведение и действие ще бъдат получени чрез средствата за масова информация. Допълнителни защитни мерки, като укриване, използване на индивидуални средства за защита и евакуация, ще бъдат разпоредени от органите за ПБЗН.

При възникване на радиоактивно замърсяване, което представлява опасност за здравето на пребиваващите в обекта, е необходимо да се предприемат следните действия:

- инструктиране на персонала за поведение и действие в условия на радиоактивно замърсяване и контролиране спазването на предвидените мерки

- херметизация на врати, прозорци, отдушници, климатици с цел недопускане навлизане на радиоактивни вещества в помещенията. Подготовка на помещения, които могат да се използват като противорадиационни укрития (приземни и подземни етажи)

- прекратяване на всички дейности на открито, а при крайна необходимост те да се провеждат за кратко време

- раздаване на индивидуалните средства за защита

- ежедневно измиване на пътищата на обекта с вода с цел да не се вдига прах, а на вътрешните помещения – с вода и миешки препарати

- влизане в сградите и помещенията след почистване (изтупване) на горните дрехи на предварително определени за целта места

- използване само на бутилирана вода и консервирани храни.

Йодна профилактика като защитна мярка ще се извърши съгласно Критериите за прилагане на защитни мерки, заложи в Наредбата за аварийно планиране и аварийна готовност при ядрена и радиационна авария и Наредба №28 за условията и реда за медицинско осигуряване и здравни норми за защита на лицата в случай на радиационна авария, издадена от Министъра на здравеопазването. Таблетките калиев йодид ще бъдат получени от организираните пунктове от Кмета на Общината и с присъствието на представител на РЗИ Пловдив.

Вземането на йодните таблетки ще се извърши само след решение на Министерството на здравеопазването, тъй като те предпазват щитовидната жлеза само от попадане на радиоактивен йод в нея, но не защитават от другите радиоактивни вещества, които се отделят при авария в АЕЦ. Йодната профилактика ще се проведе най-малко два часа преди началото на замърсяването.

Вода от водопроводната мрежа ще се използва само ако има разрешение от компетентните органи.

Движението извън сградата ще се извършва само с индивидуални средства за защита.

При трансграничен пренос на радиоактивни вещества ще се вземат следните специални мерки за осигуряване на радиационна защита на населението:

- оповестява се населението за аварията и се разясняват мерките и поведението му при трансграничното радиоактивно замърсяване
- преминава се в режим на непрекъснато измерване на системите за радиационен контрол
- привеждат се в готовност силите на единната спасителна система в Общината
- извършва се йодна профилактика (само след решение на Министерство на здравеопазването)
- извършва се анализ на води, хранителни продукти, фуражи и др.
- осигурява се жизнената дейност на населението и добиване на практически умения в условията на радиоактивно замърсяване – използване на консервирани храни и фуражи, пиене на минерална вода, спазване на лична хигиена и хигиена на дома и населеното място, преминаване на специален режим на пречиствателните станции, неизползване на открити водоеми и др.

4. МЕРКИ ЗА ЗАЩИТА ПРИ ЗАМЪРСЯВАНЕ С ОПАСНИ ХИМИЧНИ ВЕЩЕСТВА В СЛЕДСТВИЕ АВАРИЯ В СЪСЕДЕН ОБЕКТ

Деканите:

- Организиран събиране на информация за часа на аварията, вида и количеството на изтеклите (изхвърлените) в околната среда токсични вещества, посоката и скоростта на вятъра и вертикалната устойчивост на въздушните маси, отдалечеността на обекта
- Незабавно оповестяват персонала и посетителите и дават указания за поведение и действия.
- Организирано максимално бързо извеждане на хората от сградата и застрашения район в посока, перпендикулярна на разпространението на токсичния облак на безопасно място съгласно указанията на специализираните органи. Придвижването се извършва с наличните транспортни средства или пеша.
- Организирано своевременно раздаване на наличните индивидуални средства за защита на дихателните органи и съответните разтвори за неутрализиране на опасните вещества
- Осигуряват първа долекарска помощ при необходимост и взема мерки за транспортиране на пострадалите до болнично заведение.

Ако параметрите на аварията не позволяват извеждане от сградата:

- Организирането на своевременното затваряне на вратите, прозорците, отдушниците и херметизирането на предварително определените за целта помещения с подръчни средства и материали
- Организирането на раздаване на наличните индивидуални средства за защита на дихателните органи и съответните разтвори за неутрализиране на опасните вещества
- Осигуряват първа долекарска помощ в случаите, когато има обгазени и пострадали, и взема мерки за транспортирането им в болнично заведение.

Действия след приключване на аварията:

- Проветряват се всички помещения, при необходимост се изискват замервания на въздуха за опасни вещества от специализираните органи.
- Извършва се измиване на коридори, помещения и съоръжения с вода и миешки препарати.

5. МЕРКИ ЗА ЗАЩИТА ПРИ ПОЖАРИ

При възникване на пожар:

- съобщава се на тел. 112, като се дават точни отговори на въпросите, които операторът ще зададе
- организира се евакуация на пребиваващите от зоната на пожара на безопасно разстояние
- изключва се електрическото захранване на етаж (сградата), в която е възникнал пожарът
- започва се гасене с най-близкия подходящ пожарогасител, само ако това е безопасно
- оказва се първа помощ на пострадалите
- ръководителят на обекта подпомага с информация органите на ПБЗН след тяхното пристигане
- осигурява се достъп до огнището на пожара и източниците за вода на специализираната техника на първа РСПБЗН Пловдив.

При пожар е възможно отделяне на токсични вещества, прах и сажда. За предпазване на персонала и посетителите в сградите се предвижда незабавното им извеждане на безопасно място.

6. МЕРКИ ЗА ЗАЩИТА ПРИ СНЕЖНИ БУРИ, ПОЛЕДИЦИ И ОБЛЕДЯВАНИЯ

Деканите и преподавателите предупреждават служителите, учащите и временно пребиваващите за опасността;

- предприемат се мерки за осигуряване на нужната организация по снегочистване и опесъчаване на тротоарната площ, прилежаща към обекта, както входовете и изходите
- осигурява се необходимият режим на работа на водните и отоплителни инсталации за предотвратяване на аварии и усложняване на ситуацията
- проверява се наличността и състоянието на инструментите за снегочистване и ако е необходимо се осигуряват допълнителни инструменти.

Основна задача на персонала при настъпило снегонавяване е да поддържа проходимост на подхода/ите, входа/овете и изхода/ите на сградите Същият/те се почистват от сняг и лед ръчно от персонала.

Организира се осигуряването на лекарска помощ при необходимост.

V. РАЗПРЕДЕЛЕНИЕ НА ЗАДЪЛЖЕНИЯТА И ЛИЦАТА ЗА ИЗПЪЛНЕНИЕ НА ПРЕДВИДЕНИТЕ МЕРКИ

Всички дейности по защитата на работещите и посетителите във ФМИ и ПФ при бедствия се основават на предварително създадената организация и предвидените лица за извършване на превантивни, спасителни, евакуационни дейности и изпълнение на неотложни аварийно-възстановителни работи чрез сформирания Щаб за изпълнение на Плана за защита при бедствия на ФМИ и ПФ (ЩИПЗБ) под ръководството на Председателя (заповед – **Приложение №1**).

За подпомагане на Щаба и извършване на конкретни дейности при бедствия и техногенни аварии се създава, обучава и поддържа в готовност аварийно-спасителна група (заповед за създаване на аварийна група – **Приложение №2**).

Задачите на Щаба за изпълнение на Плана за защита при бедствия са:

- да създаде организация за управление на обекта в бедствени ситуации
- да планира превантивни мероприятия и организира тяхното изпълнение
- да организира и проведе предвидените защитни мерки за работещите и пребиваващите в зависимост от ситуацията
- да координира и взаимодейства със съставните части на единната спасителна система.

Отговорно лице за задействане на плана: проф. д-р Румен Димитров Младенов – ректор.

Задачи на аварийно-спасителната група:

- Да организира непрекъснато наблюдение при обявена опасност от бедствия и аварии в района на обекта
- Да обходи района на обекта веднага след бедствие или авария и да осигури първата информация за пострадали и състоянието на сгради и съоръжения
- Да подпомага Щаба за изпълнение на плана при изясняване на цялостната обстановка след бедствие или авария
- Да информира своевременно Щаба за възникнали промени в обстановката
- Да оказва долекарска помощ на пострадали с наличните медицински материали
- Да подпомога изпратените медицински екипи в усилията им за спасяване живота на пострадалите
- Да осигури подръчни средства за защита (памучно-марлени превръзки, кърпи при липса на ИСЗ).

Ако няма изградено защитно съоръжение, при необходимост:

- Да определи подходящи за херметизиране помещения в сградата
- Да организира при необходимост бързото затваряне на вратите, прозорците и отдушниците в сградата

- Да раздаде предварително осигурените подръчни средства за херметизиране на помещенията
- Да организира при необходимост бързото херметизиране на предварително определените помещения
- Да следи за реда и дисциплината в херметизираните помещения, когато те се използват по предназначение.

При настъпване на извънредна ситуация незабавно се уведомява (схема за оповестяване **Приложение №9**) Председателят (зам.-председателят) на Щаба за изпълнение на плана и по негово разпореждане – членовете на аварийната група.

По нареждане на Деканите дежурният охранител оповестява за опасността служителите, учащите и временно пребиваващите в обекта по телефона и устно.

За свеждане до минимум на условията за възникване и намаляване на последиците от бедствия и аварии на територията на обекта ще се извърши:

- изпълнение на превантивни мерки – провеждане на обучение на служителите и учащите за защита при бедствия, провеждане на тренировки по изпълнение на Плана за защита при бедствия
- обучение на членовете на щаба за ръководство на дейностите по защита на работещите в обекта;
- обучение и поддръжка в готовност на създадената аварийна група към Щаба
- създаване на организация за своевременно информиране на работещите и посетителите в обекта при възникване на кризисна ситуация и евакуирането им от застрашената зона.

Планът за защита при бедствия се въвежда в следните случаи:

- при възникване на бедствие или авария, засягащи територията на обекта
- при въвеждане на национален, областен или общински план за защита при бедствия.

VI. РЕСУРСИ, НЕОБХОДИМИ ЗА ИЗПЪЛНЕНИЕ НА ПРЕДВИДЕНИТЕ ЗАЩИТНИ МЕРКИ

1. Финансово осигуряване

В изпълнение на чл. 61 т. 3 от Закона за защита при бедствия мероприятията по реализацията и усвояването на Плана за защита при бедствия се осигуряват от бюджета на търговските дружества и едноличните търговци за обектите им чрез предварително планиране на непредвидени разходи – 1500лв.

2. Комуникационно осигуряване

Комуникационното осигуряване се осъществява на базата на АТЦ.

3. Материално-техническо осигуряване

Складът с наличното имущество, необходимо за провеждане на аварийно-спасителни работи се намира в подземния етаж. Ключ от помещението се намира при денонощната охрана. Отговорник за раздаване на имуществото от склада е Ангел Николов Колев.

VII. ВРЕМЕ ЗА ГОТОВНОСТ ЗА РЕАГИРАНЕ НА ЛИЦАТА ЗА ИЗПЪЛНЕНИЕ НА ПРЕДВИДЕНИТЕ МЕРКИ

Оповестяване на Щаба за изпълнение на плана за защита при бедствия на пребиваващите във ФМИ и ПФ се извършва съгласно **Приложение №3 и Приложение №9.**

Щабът се оповестява:

- при опасност, породена от авария, бедствие (т.е. при реална обстановка)
- при провеждане на учение по Плана на Щаба
- при проверка на готовността на Щаба.

Времето за явяване на определеното работно място – заседателната зала – на членовете на щаба след оповестяване е, както следва:

- в работно време – незабавно
- в извънработно време – до 60 минути.

При силно земетресение за начало на оповестяване на членовете на щаба се счита затихването на последния силен трясък.

Оповестяване на аварийната група към Щаба се извършва съгласно **Приложение №4 и Приложение №9.**

Времето за явяване на определеното работно място – Заседателната зала на членовете на аварийната група след оповестяване е както следва:

- в работно време – незабавно;
- за всички останали – до 60 мин.

Аварийната група към Щаба се оповестява от Деканите. Групите се събират в Заседателната зала и започват незабавно провеждането на набелязаните защитни мерки под ръководството на проф.д-р Румен Младенов – ректор.

Ръководството на действията при бедствия или авария се извършва от проф.д-р Румен Младенов, а при отсъствие или невъзможност от Георги Иванов – главен експерт ССД.

В случай че има жертви, пострадали, необходимост от евакуация от високи етажи и други особени случаи и при участие на професионални и доброволни формирования, ръководството се извършва от проф. д-р Румен Младенов – ректор, до пристигането на специализирани екипи и се продължава с действия под ръководството на общия ръководител на спасителните работи.

VIII. ВЗАИМОДЕЙСТВИЕ СЪС СЪСТАВНИТЕ ЧАСТИ НА ЕДИННАТА СПАСИТЕЛНА СИСТЕМА

При настъпване на бедствие, извънредна ситуация, при които Щабът на ФМИ и ПФ не може да се справи самостоятелно, Деканите незабавно търсят помощ от частите на единната спасителна система чрез ОЦ на РД ПБЗН Пловдив на тел. 032/932 200 или чрез ЕЕНСП 112.

Взаимодействието се осъществява от председателя на щаба за изпълнение на Плана за защита при бедствия или определено от него лице. Координацията се

осъществява по време, място и задачи. На пристигналите екипи се оказва помощ със специалисти и налична техника. Предоставя се информация, която съдържа:

- обстоятелствата по възникването на бедствието/аварията
- опасни вещества отделени вследствие на бедствието/ аварията
- засегнати участъци в обекта и помещения, в които се предполага, че има хора
- предприетите действия до този момент.

IX. ЗАКЛЮЧИТЕЛНИ РАЗПОРЕДБИ- АКТУАЛИЗАЦИЯ, ПРОИГРАВАНЕ И ОБУЧЕНИЕ

1. Персоналът на обекта задължително се запознава със съдържанието на Плана за защита при бедствия срещу подпис. **Приложение № 5**

2. Веднъж годишно се провежда обучение на работещите за защита при бедствия.

3. Веднъж годишно се провежда тренировка с личния състав на обекта за усвояване на Плана за защита при бедствия.

4. Планът се актуализира при промяна на инфраструктурата на обекта, при организационни промени в обекта, при кадрови промени и при промени в наименования и телефонни номера на структурите по взаимодействие.

5. Планът за защита при бедствия е изготвен в два екземпляра – един за обекта и един за деканите.

Изготвил (фамилия и длъжност):(П).....

инж. Фани Петрова, дл.лице по БЗ

ПРИЛОЖЕНИЯ:

1. Заповед за създаване на Щаб за изпълнение на Плана за защита при бедствия (актуализира се минимум веднъж годишно или при промяна на обстоятелствата) Приложение №1

2. Заповед за създаване на аварийна груп към Щаба (актуализира се минимум веднъж годишно или при промяна на обстоятелствата) Приложение №2

3. Списък на членовете на Щаба за изпълнение на Плана за защита при бедствия с адреси и телефонни номера Приложение №3

4. Списък на членовете на аварийната група към Щаба с адреси и телефонни номера Приложение №4

5. Списък на служителите работещи във ФМИ и ПФ, запознати с Плана за защита при бедствия Приложение №5

6. Телефонен указател на отговорни институции и длъжностни лица Приложение №6

7. Списък на видовете имущество. Приложение №7

8. Таблица със сигналите за ранно предупреждение и оповестяване на населението при бедствия Приложение №8

9. Схема за оповестяване Приложение №9

10. Макросейсмична скала за определяне силата на земетресенията (Медведев-Шпонхоер-Карник-1964) Приложение №10

11. Схеми за евакуация на обекта.

СПИСЪК
НА ЧЛЕНОВЕТЕ НА ЩАБА ЗА ИЗПЪЛНЕНИЕ НА ПЛАНА ЗА ЗАЩИТА ПРИ БЕДСТВИЯ НА
ПРЕБИВАВАЩИТЕ В НОВА СГРАДА НА ПУ „ПАИСИЙ ХИЛЕНДАРСКИ“

№	Длъжност в щаба	Име, презиме, фамилия	Длъжност	Адрес	Телефон
1	2	3	4	5	6
I. РЪКОВОДСТВО					
1	Председател	Проф. д-р Румен Димитров Младенов	Ректор	гр. Пловдив ул. „Цар Асен“ №24	032 261 222
2	Зам.-председател	Георги Иванов Иванов	Главен експерт ССД	гр. Пловдив ул. „Цар Асен“ №24	0888 290 029
3	Секретар	инж. Фани Николова Петрова	Дл. лице БЗ	гр. Пловдив ул. „Цар Асен“ №24	0882 381 684
II. ЧЛЕНОВЕ НА ЩАБА					
1	Член	Проф. д-р Илия Николов Илиев	Зам.-декан	гр. Пловдив, ул. „Костаки Пеев“ № 21	0888 519 228
2	Член	Доц. д-р Соня Костадинова Трифонова	Декан	гр. Пловдив ул. „Цар Асен“ №24	0897 525 502
3	Член	Благовест Ангелов Петров	Технич. организатор	гр. Пловдив ул. „Цар Асен“ №24	0896 185 286
4	Член	Ангел Николов Колев	Домакин	гр. Пловдив бул. „България“ №236	0896 184 987

СПИСЪК
НА ЧЛЕНОВЕТЕ НА АВАРИЙНАТА ГРУПА КЪМ ЩАБА ЗА ИЗПЪЛНЕНИЕ НА ПЛАНА ЗА
ЗАЩИТА ПРИ БЕДСТВИЯ НА ПРЕБИВАВАЩИТЕ В НОВА СГРАДА
НА ПУ „ПАИСИЙ ХИЛЕНДАРСКИ”

№	Длъжност в аварийната група	Име, презиме, фамилия	Длъжност	Адрес	Телефон
1	2	3	4	5	6
I. РЪКОВОДСТВО					
	Ръководител	Ангел Николов Колев	Домакин	гр. Пловдив бул. „България“ №236	0896 184 987
	Зам.-ръководител	Тодор Георгиев Чаушев	Ръководител УКЗ	гр. Пловдив бул. „България“ №236	0886 846 968
II. ЧЛЕНОВЕ					
1	Член	Марио Димитров Капушев	Озеленител	гр. Пловдив бул. „България“ №236	0889 530 088
2	Член	Александър Веселинов Станев	Сист. администратор	гр. Пловдив бул. „България“ №236	0899 666 359
3	Член	Милен Стаматов Славов	Сист. администратор	гр. Пловдив бул. „България“ №236	0889 330 500

ТЕЛЕФОНЕН УКАЗАТЕЛ

ЕЕНСП – **112** (Единен европейски номер за спешни повиквания)

ОПЕРАТИВЕН ЦЕНТЪР ПРИ РДПБЗН ПЛОВДИВ – 032/ 932 200; 032/932201

ДЕЖУРЕН РУП МВР – тел: 032/ 932 003; 032/ 622 387

ЦСМП- ДЕЖУРЕН – тел: 032/ 960 500; 032/ 964 455

БЧК– тел: 032/ 632 544

ОбщСС В ОБЩИНА ПЛОВДИВ тел: 032/ 656 785; 632 511; 0888 555 596

СПИСЪК
на видовете имущество

№	ВИДОВЕ ИМУЩЕСТВА	МЯРКА, /бр., кг, л/	КОЛИЧЕСТВО
1	2	3	4
1.	Индивидуални средства за защита		
1.1	Маски за еднократна употреба	Бр.	500
1.2			
1.3			
1.4			
1.5			
1.6			
1.7			
1.8			
2.	Медицинско имущество		
2.1	Санитарни чанти		
2.2	Носилки		
2.3	Шини		
2.4	Бинт	Бр.	2
2.5	Памук	Бр.	2
2.6	Лекарства	Бр.	10
3.	Пожаротехнически средства за първоначално гасене на пожар		
3.1	Противопожарни одеяла	Бр.	2
3.2	Пожарогасители – прахови	Бр.	23
3.3	Пожарогасители – водни	Бр.	10
3.4	Други – СО2	Бр.	32
4.	Друго имущество		
4.2	Гребла	Бр.	10
4.3	Кирки	Бр.	2
	Лопати	Бр.	2
	Тупалки		
5.	Материали		
5.1	Пясък		
5.2	Сол	Кг.	20
5.3	Адсорбенти		
6.	Транспортни средства		
7.	Малогабаритна техника		

СИГНАЛИ ЗА РАННО ПРЕДУПРЕЖДЕНИЕ И ОПОВЕСТЯВАНЕ НА НАСЕЛЕНИЕТО НА ТЕРИТОРИЯТА НА РЕПУБЛИКА БЪЛГАРИЯ

Сигналите за ранно предупреждение и оповестяване на населението на територията на страната са:

„Национален сигнал за тревога“, „Национален сигнал за край на тревогата“, „Въздушна опасност“, „Отбой от въздушна опасност“.

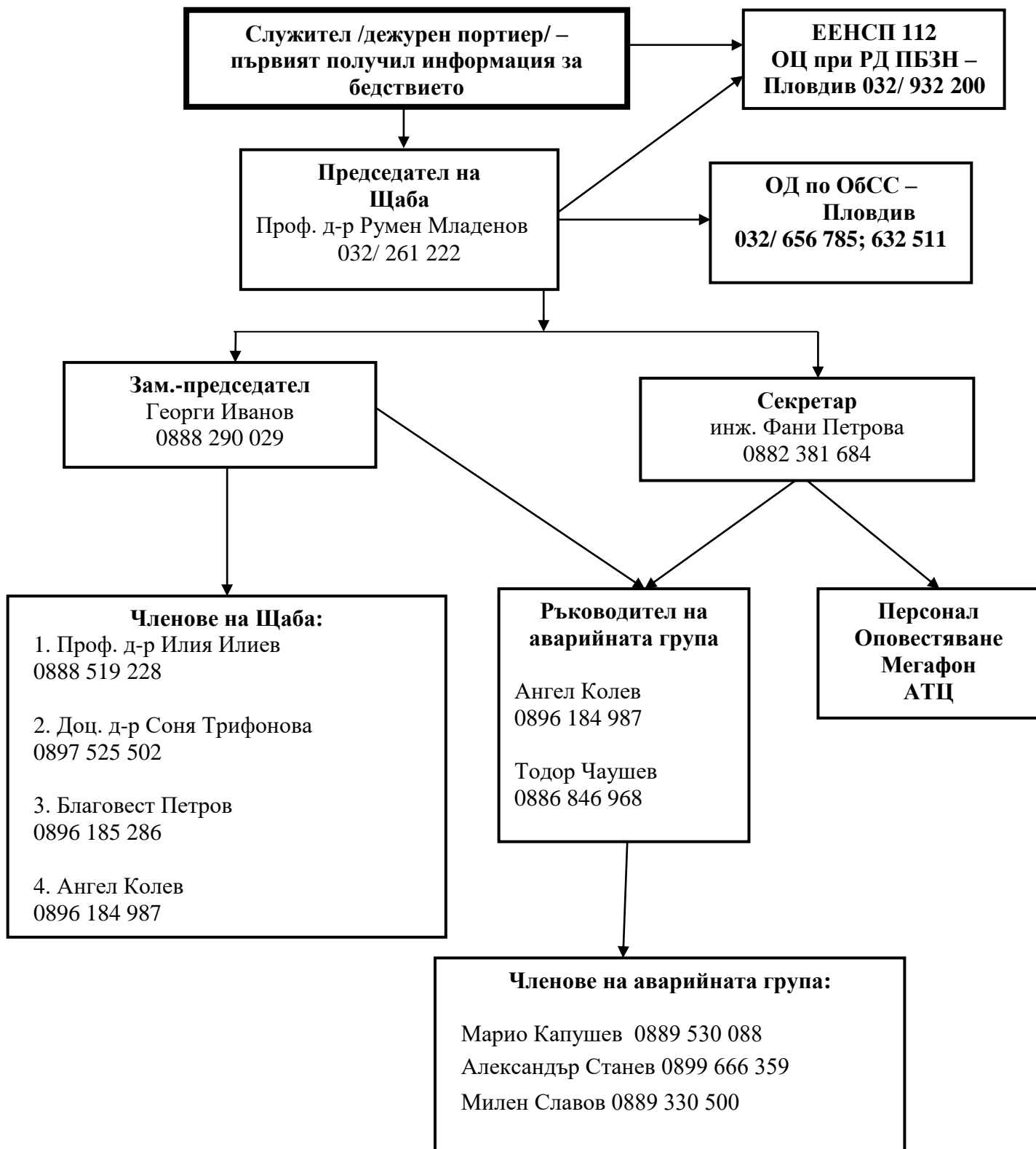
Те се разпространяват и излъчват посредством:

- Националната система за ранно предупреждение и оповестяване при бедствия чрез акустични сирени;
- Подсистема на автоматизираната система за оповестяване на ГДПБЗН чрез електромеханични сирени;
- Програмите на БНТ, БНР, операторите на радио и телевизионни програми с национално и регионално покритие;
- Радиотранслационните възли/уредби, инсталирани в населените места;
- Локалните автоматизирани системи за оповестяване, експлоатирани в потенциално опасните обекти.

Видът и акустичните характеристики на посочените сигнали, съгласно ПМС №48 от 01.03.2012 г., обн. ДВ, бр. 20 от 09.03.2012 г., са дадени в таблицата:

№	Наименование	Описание	По какво се предава	Бележки
1.	„Национален сигнал за тревога“	<u>Непрекъснат</u> вой на електронни/акустични сирени с продължителност от 3 (три) минути (± 10 s) със скокообразно изменение на честотата през 2 (две) секунди ($\pm 0,2$ s) с честота от 700 (± 20) до 1000 (± 30) Hz.	Акустични сирени в градовете: София, Бургас, Варна, Враца, Кърджали, Монтана, Пазарджик, Плевен, Пловдив, Русе, Смолян.	Излъчва се при бедствие, а два пъти в годината – в първия работен ден на месец април и на месец октомври в 13,00 ч. – за тренировъчни тестове.
2.	„Национален сигнал за край на тревогата“	<u>Непрекъснат</u> вой на електромеханични/пневматични и/или електронни/акустични сирени с продължителност минимум 2 (две) минути с номинална честота 425 (± 25) Hz.	Акустични сирени в градовете: София, Бургас, Варна, Враца, Кърджали, Монтана, Пазарджик, Плевен, Пловдив, Русе, Смолян.	Излъчва се след преминаване на опасността от бедствието, а два пъти в годината – в първия работен ден на месец април и на месец октомври в 13,00 ч. – за тренировъчни тестове.
3.	„Въздушна опасност“	<u>Прекъснат</u> вой на електромеханични и/или електронни/акустични сирени в продължение на 3 (три) минути (± 10 s) с плавно изменящ се звук през 15 (± 1 s) с честота от 140 (± 20) Hz до 415 (± 35) Hz.	Акустични и електромеханични сирени на територията на цялата страна.	Излъчва се при необходимост и всяка година на 2 юни в 12,00 ч. в продължение на две минути за отдаване на почит на Христо Ботев и на загиналите за свободата на България.
4.	„Отбой от въздушна опасност“	<u>Непрекъснат</u> вой на електромеханични/пневматични и/или електронни/акустични сирени с продължителност минимум 2 (две) минути с номинална честота 425 (± 25) Hz.	Акустични и електромеханични сирени на територията на цялата страна.	Излъчва се след преминаване на опасността от въздушно нападение.

**СХЕМА ЗА ОПОВЕСТЯВАНЕ НА
ЩАБА, АВАРИЙНО-СПАСИТЕЛНАТА ГРУПА И ПРЕБИВАВАЩИТЕ
ПРИ ВЪЗНИКВАНЕ НА БЕДСТВИЕ ВЪВ ФМИ И ПФ**



**МАКРОСЕЙСМИЧНА СКАЛА ЗА ОПРЕДЕЛЯНЕ СИЛАТА НА
ЗЕМЕТРЕСЕНИЯТА (МЕДВЕДЕВ-ШПОНХОЕР-КАРНИК – 1964 г.)**

МШК-64

I СТЕПЕН	Незабележимо. Не се усеща от хората.
II СТЕПЕН	Едва забележимо. Разтърсването може да бъде усетено само от отделни хора, намиращи се в покой в постройките, особено по високите етажи.
III СТЕПЕН	Слабо. Земетресението се усеща от малцина, намиращи се в здания. Разтърсването е подобно на това, което се усеща при преминаване на лек автомобил: полюшване или леко треперене. Много слабо разклащане на висящи предмети, по-силно на високите етажи.
IV СТЕПЕН	Усеща се от по-голяма част от населението. В зданията трусят се усеща от мнозина, на открито от отделни хора. Някои се пробуждат от сън. Наподобява сътресение от тежко натоварен камион. Не поражда уплаха. Прозорци, врати и съдове звънят, мебелите треперят, подове и стени скърцат, висящи предмети се люлеят леко.
V СТЕПЕН	Силно. Трусът се усеща от всички в здания и мнозина на улицата. Някои хора се изплашват и избягват на открито. Голяма част от хората се събуждат. Разтърсването прилича на удар, предизвикан от падане на тежък предмет в къща. Свободно окачени предмети се люлеят, някои предмети се преместват или падат. Вратите и крилата на прозорците се отварят и затварят с удряне. От напълнени отворени съдове може да се изплиска течност. Рядко се образуват тънки пукнатини в мазилката на паянтови и стари здания.
VI СТЕПЕН	Изплашващо и причиняващо леки повреди на здания. Усеща се от всички хора в постройките и на открито. Много хора, намиращи се в здания, се уплашват и побягват навън. Отделни хора губят равновесие. Съдове, книги и други малки предмети падат. Възможно е движение на тежка мебел. Домашните животни са силно обезпокоени. Малки камбани звънят. Дървета и стълбове забележимо се клатят. Във всички здания са възможни тънки пукнатини в мазилката и откъсване на малки парчета от нея, както и пукнатини в комини и падане на част от тях. Възможни са промени в дебитите на извори, единични свличания по стръмни склонове, образуване на пукнатини във влажни почви.
VII СТЕПЕН	Повреди в зданията. Настъпва обща тревога – болшинството са уплашени и побягват навън, много хора трудно се удържат на крака, усеща се и от водачите на автомобили в движение. Повалят се и се преместват предмети, във водните басейни се образуват вълни и водата се размътва. Дебитът на изворите се изменя. Кладенците изменят водното си ниво. Отделни случаи на свличания по речни брегове и крайпътни участъци. Постройките с подсилена конструкция и дървените къщи получават дребни пукнатини върху мазилката и се откъсват малки парченца от нея. Постройките с печени тухли, панелни сгради, постройките с носеща конструкция получават малки пропуквания на стените и комините и срутване на част от последните. Каменните и кирпичени постройките получават тежки повреди

	– големи пропуквания на стените и срутване на част от комините. Звънят големи камбани. Могат да се нарушат съединителни части на тръбопроводи. Дървета и стълбове се клатят силно.
VIII СТЕПЕН	Тежки повреди на здания и паника. Изпитват безпокойство даже хора, управляващи превозни средства. В зданията се премества и понякога преобръща тежката мебел, част от висящите лампи се повреждат. Постройките с подсилена конструкция получават малки пропуквания на стените, пукнатини в комините и срутване на част от тях. Много от обикновените тухлени здания получават повреди като срутване на комините, големи пукнатини в стените, някой от тях могат да получат частични обрушвания. Много от селските постройки от кирпич и камък получават разцепване на каменните основи, част от зданията се срутват. Нарушаване на връзки в тръбопроводи. Ограничени срутвания край пътищата и реките. В почвата се появяват пукнатини, възможни са и в асфалта. Променят се дебита и нивото на водоизточниците.
IX СТЕПЕН	Всеобща паника сред хора и животни, всеобща повреда на зданията и много разрушения. Широки и дълги пукнатини в терена. Чести свличания и сривания на земни маси. Появяват се или пресъхват извори. В отделни случаи се изкривяват железопътни релси и повреди на пътните платна. Паметници и колони се повалят. Постройките с подсилена конструкция и дървените къщи получават зеещи пукнатини върху стените, до разрушаване на конструктивни възли и срутване на части от зданията. Постройките с печени тухли, панелни сгради, постройки с носеща конструкция претърпяват повреди, като част от сградите се срутват. Някои сгради се разрушават до основи.
X СТЕПЕН	Значителни до пълни разрушения на повечето сгради. Разкъсвания и изкривявания на подземни тръбопроводи. Изкривявания на ж.п. релси. Пътните платна добиват вълниста повърхност. Широки пукнатини и разкъсвания на почвата, големи каменопади и движение на свлачища. Образуват се нови езера. Възникват сериозни повреди в бентовете, насипите, язовирите, както и тежки повреди на мостовете.
XI СТЕПЕН	Унищожавашо. Невъзстановими повреди се получават и в най-добре конструираните здания, подземни и наземни съоръжения. Значителни деформации на земната повърхност, разкъсвания и разломявания с метрови амплитуди. Повсеместни обрушвания на земни и скални маси.
XII СТЕПЕН	Променящо земния пейзаж. Всички сгради са унищожени. Повърхността на земята претърпява дълбоки преобразувания. Образуват се водопади, реките променят направленията и руслата си, изчезват и се появяват водоеми.

Практически важни потенциални ефекти и последствия от земетресение при различна степен сеизмична интензивност (ефектите и последствията при по-висока интензивност включват всички изредени за предходната степен):

6-та степен по скалата на Медведев-Шпонхоер-Карник (МШК):

- поява на необходимост от мерки за опазване на обществения ред („изплашващо“ въздействие)

7-ма степен по МШК:

- повишен риск от автопроизшествия по време на труса

- къси съединения по електропреносната мрежа по време на труса
- в планински райони: нарушена проходимост в участъци от пътни платна и ж.п. трасета
- ранени хора (очаквани единични случаи).

8-ма степен по МШК:

- трудно контролируемо поведение на хора и животни
- висок риск от автопроизшествия, както по време на труса, така и след него
- ранени, възможни са и смъртни случаи
- пожари в ограничени размери
- прекъсване на електроподаване, евентуално и на телефонни линии
- активизиране на свлачища
- напълно непроходими участъци на транспортни артерии (свличания и слягания на почва, срутвания на скални късове и др.)
- възможни технологични аварии
- възможни аварии по тръбопроводи.

9-та степен по МШК:

- наличие на пожари, наводнения
- смъртни случаи
- прекъснато електроснабдяване на големи територии
- възможни прекъсвания на водо- и газоподаване
- напълно неизползваеми транспортни артерии
- опасност от епидемии
- наложителна необходимост от медицинско обслужване, подслони, завивки, храна, вода, осветителни и отоплителни прибори.